



新纪元期货有限公司
NEW ERA FUTURES CO., LTD

每日期货日评

信息截止至 2011-10-31 17:30

目 录

【宏观经济】



[国内外宏观经济信息](#)

【品种聚焦】



[沪 铜](#)



[沪 锌](#)



[豆类油脂](#)



[棉 花](#)



[白 糖](#)



[螺 纹 钢](#)



[强麦粳稻](#)



[股指期货](#)



[沪 铅](#)



[天然橡胶](#)



[焦 炭](#)



[程序化交易](#)

[【联系我们】](#)

新纪元期货有限公司

期货研究所

分析师：魏 刚 席卫东
许治国 陈小林
王成强 高 岩
程艳荣 张 雷
刘文莉 张伟伟
石 磊

电话：0516-83831185
0516-83831160
0516-83831127
0516-83831107

地址：徐州淮海东路 153 号
邮编：221005

国内要闻

1、中国三季度末房地产贷款增速回落，保障房贷款占比超五成

中国央行周五(10月28日)公布，三季度末，主要金融机构及农村合作金融机构、城市信用社、外资银行人民币房地产贷款余额10.46万亿元，同比增长14.6%，比上季末回落2.3个百分点，比同期各项贷款增速低1.3个百分点；前三季度累计增加9923亿元，同比少增7439亿元，占同期各项贷款增量的17.5%，比上半年低2.1个百分点。

从第三季度情况看，当季新增房地产贷款2011亿元，较上个季度降幅达28.6%，这一数据证实中国银行业仍在大力收缩房地产贷款风险敞口。

央行发布三季度金融机构贷款投向报告显示，中国三季度末，保障性住房开发贷款余额2,808亿元，前三季度保障性住房开发贷款累计增加1,150亿元，占同期房地产开发贷款增量的52.3%，较上半年高9个百分点。

2、中国央行官员：没有将人民币纳入 IMF 特别提款权的时间表

中国央行国际司司长、国际货币基金组织(IMF)中国执行董事张涛周五(10月28日)表示，没有将人民币纳入 IMF 特别提款权的时间表。

张涛称，自2005年以来，无论是实际汇率，还是名义汇率，人民币都已有较大幅度的升值。自2005年汇改以来，人民币兑美元实际汇率已累计升值约30%。

张涛日内还称，当前 G20最迫切的任务是恢复市场信心，发达国家应提高储蓄。他指出，主要货币储备国应维持汇率稳定，以避免其他国家货币被迫贬值，并对欧债解决方案表示欢迎。

3、中国央行李稻葵：2012年中国通货膨胀率将降至2.8%

中国央行货币政策委员会委员李稻葵日前称，虽然今年中国的消费者价格指数(CPI)预计增速将达到5.5%，但2012年升幅可能大幅降到2.8%。

李稻葵预计，今年中国 CPI 增速预计将达到5.5%。他表示，中国的通货膨胀有很强的周期性，明年农产品价格肯定会回落，将有助于缓解通货膨胀压力。

至于货币政策，李稻葵表示：“相信未来五到十年都不会有重大放松，会比较谨慎。”

4、EFSF 寻求中国援助，中方未给出明确承诺

欧洲金融稳定机构(EFSF)主管雷格林上周五(10月28日)希望中国提供金融支持以帮助欧洲解决债务危机，并称尽管短期不会迅速达成协议，但他相信中国政府将会继续购买由该机构发行的债权。

欧洲峰会上周四凌晨在布鲁塞尔达成协议后，法国总统萨科奇立即致电中国，寻求金融帮助，并称中国政府“可能发挥重要作用”。此举意在向中国寻求金融帮助以解决其债务危机，然而，即使这位领导人积极兜售该协议，但中国方面视乎还没有给出任何明确的承诺。

宏观分析师

刘成博

电话：
0516-83831127
执业证编号：
F0273471
电子邮件：
cbliu1985@126.com

国际要闻

5、日本财务大臣证实日本央行已出手干预汇

日本财务大臣安住淳周一(10月31日)证实,日本央行已出手干预外汇市场,美元/日元大涨300余点,创两个月新高。早些时候,美元/日元再创二战以来新低。

日本财务大臣安住淳周一表示,将采取果断措施应对投机操作,但他没有对干预规模置于评论。交易商估计,日本政府此次干预可能动用了大约3万亿日元资金。

安住淳称,此次干预汇市是单方面的行动,一直与其他国家进行沟通,干预外汇市场是因为投机行为仍在继续。他还表示干预汇市仍将继续直至取得满意的结果。

6、瑞银下调2012年欧元区 GDP 增长预估至0.2%，因信贷紧缩

瑞银集团(UBS)周一(10月31日)表示,下调2012年欧元区国内生产总值(GDP)增长预估,由1%调降至0.2%,主要原因是信贷紧缩。

瑞银称,预计2012年上半年欧元区会陷入衰退,2013年欧洲经济增长料小幅回升至1%。

瑞银还称,预计未来两年全球经济会继续温和扩张。

7、德国9月实际零售销售初值月升0.4%，不及预期

德国联邦统计局周一(10月31日)公布,德国9月实际零售销售初值月率上升,仍不及预期,因消费者情绪依然受到欧元区债务危机打压。

数据显示,德国9月实际零售销售初值月率上升0.4%,预期上升1.0%,8月终值由下降2.9%修正为下降2.7%。

同时,德国9月实际零售销售初值年率上升0.3%,预期上升0.9%,8月终值由上升2.2%修正为上升2.5%。

8、欧元区9月失业率升至10.2%，受西班牙拖累

欧盟统计局周一(10月31日)公布数据显示,欧元区9月失业率高于预期,失业人数创2009年9月以来最大月度增幅,表明就业市场继续恶化。

欧元区17国9月失业率小幅升至10.2%,高于预期和前值,预期为10.0%,前值为10.1%。数据还显示,欧盟27国9月失业率升至9.7%,7月和8月均持稳9.6%,6月为9.5%。欧盟统计局称,欧元区9月失业率上升,主要受到西班牙就业市场的拖累。

9、全球曼氏金融于周一提交了破产保护申请

全球曼氏金融于周一早些时候提交了破产保护申请。该机构在破产保护申请中列出410亿美元资产,超过396.8亿美元债务,该机构最大的无担保债权人包括摩根大通和德意志银行。

芝加哥商业交易所周一(10月31日)宣布对全球曼式金融(MF Global)所有客户交易活动进行限制,并称不再认可全球曼氏金融的场内交易担保人资格。

CME称,由全球曼式金融或其分支机构提供担保的经纪商和交易员禁止进入交易大厅。该机构客户仅限于平仓。

沪铜

期价增仓放量下跌 维持偏空思路不变

投资策略

中期策略 欧债危机缓和，投资者信心回升，中线多单继续持有。

短期策略 短期内期价弱勢调整可能性大，维持偏空思路。

市场综述

日本政府干预汇市，美元指数大幅反弹，伦铜指数大幅下挫，下探5日均线，受到支撑，截止国内收盘，伦铜有小幅拉升迹象。今日沪铜1201合约小幅低开，日内维持震荡下行态势，尾盘维稳于5日均线上方，收于一根带下影线的中阴线，回补上周五跳空缺口。成交量大幅增加，1201合约持仓量大幅增加36858手。技术层面上，MACD 指标低位“金叉”后向上继续发散，红色能量柱大幅增加，5、10日均线上穿20日均线，KDJ 指标高位掉头向下。技术面压力较大，短期内期价延续调整的可能性大，维持短线偏空思路，中长线多单继续持有。

基本面信息

现货方面，10月31日上海金属网铜报价59050-59650 元/吨，较28日下跌900元/吨，相对沪铜现货月卖盘升水50-180元/吨。

库存方面，伦敦金属交易所31日铜库存减少3,000吨至429,375吨，上海期货交易所31日指定仓库期货仓单较28日减少150吨至11,567吨。

美国自由港迈克墨伦铜金矿公司 (Freeport-McMoran Copper & Gold) 与其旗下的印尼矿山罢工工人的薪资谈判陷入僵局，此前曾进行了长达一周的谈判。Freeport 的首席执行官 Richard Adkerson 之前称印尼 Grasberg 大型矿场7月曾发生为期8天的罢工，目前第二次爆发的罢工仍在继续，导致该矿第三季度铜产量减少约7000万磅。

综合媒体10月31日消息，智利国家统计局 (INE) 上周五 (10月28日) 表示，该国9月铜产量为436,743吨，较上年同期减少1.9%，因阴极铜及铜精矿产量减少。2011年1-9月铜产量较上年同期减少4.5%，至3,815,535吨。

日本财务大臣安住淳10月31日上午宣布，日本政府已于当地时间10时25分采取卖出日元的方式干预外汇市场。

LME 库存继续下跌，铜市罢工消息不断，影响全球铜的供应量，铜市供应偏紧支撑期价，期价下跌空间有限，全球经济环境依然是主导铜价的主要因素。

金属分析师

尚甜甜

电话：0516-83831107

执业证编号：F0273466

电子邮件：

[shangtiantian823@163.co](mailto:shangtiantian823@163.com)

[m](#)

技术分析



点评：

右图为最近3日期价5分钟K线图。

日内期价运行于博雅分水岭下方，维持震荡下行态势。必赢三线中主力资金线运行于零轴下方，主力资金看淡价格，短期内弱势调整格局未改。

持仓分析

交易品种：cu1201

交易日期：20111031

名次	会员简称	成交量	比上交易日增减	名次	会员简称	持买单量	比上交易日增减	名次	会员简称	持卖单量	比上交易日增减
1	迈科期货	47726	15826	1	金瑞期货	8107	1135	1	浙江永安	5450	540
2	徽商期货	35365	11137	2	中粮期货	7440	635	2	迈科期货	5289	4301
3	海通期货	29437	5789	3	浙江永安	7257	3703	3	上海东亚	4884	3891
4	中证期货	28224	3506	4	中信新际	5215	392	4	经易期货	4347	-116
5	中融汇信	27829	6717	5	南华期货	4578	626	5	珠江期货	4044	991
6	万达期货	27131	609	6	中钢期货	4443	292	6	银河期货	3775	360
7	广发期货	26545	-4770	7	中国国际	3873	583	7	格林期货	3569	53
8	宝城期货	25759	9997	8	国泰君安	3775	-384	8	广发期货	3219	1086
9	银河期货	22544	1961	9	中证期货	3105	1917	9	中证期货	3062	301
10	浙商期货	20324	9036	10	金川集团	3000	0	10	南华期货	2776	-404
11	南华期货	18426	5706	11	广发期货	2411	323	11	东证期货	2760	2096
12	江苏弘业	18423	2295	12	上海中期	2343	1081	12	中国国际	2723	175
13	国泰君安	18007	6123	13	上海通联	2001	1	13	浙江大地	2713	-55
14	中银国际	17300	10289	14	江苏弘业	1981	142	14	五矿期货	2642	-41
15	北京中期	16643	1191	15	海通期货	1915	549	15	安信期货	2270	692
16	浙江永安	16615	-2640	16	华安期货	1820	286	16	江苏弘业	2229	521
17	中国国际	16444	1652	17	银河期货	1800	354	17	国泰君安	2202	1129
18	金瑞期货	16374	6872	18	上海金源	1782	-128	18	成都倍特	2016	-191
19	华泰长城	16237	1599	19	光大期货	1765	710	19	宝城期货	1905	145
20	光大期货	15986	4604	20	经易期货	1749	114	20	瑞达期货	1779	501
合计		461339	97499			70360	12331			63654	15975

点评：

从1201合约排名前20位大户的多空总持仓量来看，多空双方增仓幅度相当。排名靠前的金瑞期货、中粮期货、浙江永安均持有净多单，成交量增加，期价或将延续弱势调整。

螺纹钢

期价探底回升维稳于5日均线上方 弱势震荡格局未改

投资策略

中期策略 钢市基本面疲弱，中线空单可继续谨慎持有。

短期策略 短期内或将弱势震荡，维持短线偏空思路。

市场综述

日内螺纹主力合约1201小幅高开于4133点，早盘维持窄幅震荡，午盘受到大宗商品集体跳水的影响，快速下挫，尾盘得到小幅拉升，依然维稳于5日均线上方，收于一根近似于十字星的小阴线，持仓量大幅减少18446手。技术层面上，5日均线上穿10日均线，MACD 指标“金叉”后向上运行，红色能量柱继续增加；上方20日均线对期价的压力较大。楼市调控对房地产企业的影响正在全面显现，三季度报房企存货大幅增长，房地产市场形势严峻，粗钢产量同比增加，铁矿石价格继续加速下跌，期价上行动力不足，短期内或将弱势震荡，维持偏空思路。

基本面信息

现货方面，10月31日钢之家统计的全国28个主要城市20mmHRB335螺纹钢均价4328元/吨，较上周五28日均价4304元/吨上涨24元/吨；20mmHRB400螺纹钢均价4499元/吨，较28日均价4475元/吨上涨24元/吨。现货价格延续前几日的小幅反弹。

铁矿石成本方面，10月31日钢之家网站统计显示，进口铁矿石价格中，天津港63.5%印粉报价1030元/吨，与28日报价1060元/吨下跌30元/吨；青岛港63.5%印粉报价1020元/吨，与26日报价1050元/吨下跌20元/吨。

据国家统计局数据，前三季度，我国累计生产粗钢52573.5万吨，同比增长10.7%；生产生铁48551.7万吨，同比增长10.4%；生产钢材66728.9万吨，同比增长13.9%。

国务院总理温家宝29日主持召开国务院常务会议，依然强调坚定不移地搞好房地产调控，各地政府要切实负起责任，继续严格执行政策，进一步巩固调控成果。

根据巨灵财经数据统计，截至2011年10月29日，根据申万一级分类的139家上市房地产企业悉数公布了三季报。139家企业三季报存货合计11762亿元，与去年同期的8407亿元相比增长39.9%，与今年中报时的10778亿元相比，环比增长9.1%。另外，139家公司中，库存同比增长的107家，占比77%，库存环比增长的103家，占比74%。万方地产库存上升最快，中报时库存仅1.88亿元，三季报猛然增加到2.76亿元，增长46%，而渝开发、国兴地产等在三季度存货增长亦超过20%。

三季报房企存货大幅增长，房地产市场形势严峻，楼市调控对房地产企业的影响正在全面显现。铁矿石价格继续加速下跌，三季度粗钢产量同比增加，钢市供求矛盾依然无好转。

金属分析师

尚甜甜

电话：0516-83831107

执业证编号：F0273466

电子邮件：

[shangtiantian823@163.co](mailto:shangtiantian823@163.com)

[m](#)

技术分析

点评：

右图为最近3日期价5分钟K线图。

日内期价跌破博雅分水岭，尾盘得到小幅拉升。必赢三线中主力资金线盘中下穿零轴，尾盘得到拉升逼近零轴，期价重心不断上移，短期内或将弱勢震荡。



持仓分析

交易品种：rb1201

交易日期：20111031

点评：

从1201合约排名前20位大户的多空总持仓量来看，多空双方均小幅增仓，但是前期盈利较好的浙江永安大幅增持7000多手多单；近期沪钢正在移仓换月，1205合约主力多头增仓幅度较大。成交量大幅减少，期价下跌无量，短期内沪钢期价或将弱勢震荡。

名次	会员简称	成交量	比上交易日增减	名次	会员简称	持买单量	比上交易日增减	名次	会员简称	持卖单量	比上交易日增减
1	中融汇信	60152	-34929	1	浙江永安	43806	7128	1	国泰君安	44906	905
2	浙江永安	50807	-57896	2	银河期货	15665	-2508	2	国联期货	18306	-1132
3	银河期货	49642	-7068	3	国泰君安	14725	-385	3	浙江永安	18212	-1293
4	国泰君安	35122	-44303	4	上海中期	13599	1971	4	国贸期货	16052	-2764
5	珠江期货	34229	-3834	5	南华期货	10370	416	5	东海期货	14793	-288
6	中信新际	31136	-4382	6	海通期货	10338	-1921	6	海通期货	10382	416
7	海通期货	30173	-8744	7	华泰长城	9580	-3133	7	新湖期货	9931	-28
8	北京中期	29959	-27000	8	国贸期货	7382	54	8	西部期货	8078	744
9	上海大陆	29118	-1944	9	申万期货	7111	-133	9	鲁证期货	7702	-754
10	申万期货	28671	1189	10	浙江大地	5830	-156	10	北京中期	7105	384
11	华泰长城	28529	-13545	11	浙商期货	5583	3395	11	盛达期货	6861	2741
12	广发期货	25310	-4862	12	中国国际	5432	-810	12	烟台中州	5090	18
13	南华期货	22720	-16627	13	英大期货	5380	-16	13	银河期货	5074	1508
14	国联期货	21932	-3186	14	中粮期货	4578	-774	14	华泰长城	5038	2418
15	江苏弘业	18788	-6989	15	华元期货	4440	-35	15	华闻期货	4181	70
16	创元期货	18715	5790	16	沙钢集团	4169	0	16	华创期货	4024	9
17	鲁证期货	18416	-10925	17	中钢期货	4034	-147	17	中钢期货	3945	-1138
18	浙江新华	18360	-8696	18	华安期货	3950	-457	18	江苏文峰	3841	46
19	上海中期	18349	-7757	19	方正期货	3762	-446	19	江苏弘业	3730	-470
20	华安期货	17430	1863	20	国联期货	3717	2268	20	浙江大越	3398	154
合计		587558	-253845			183451	4331			200649	1546

沪 铅

期价短期回调 多单谨慎持有

投资策略

中期策略

近期期价强力反弹,随着宏观经济趋稳,短期反弹有望酝酿中期反弹,建议投资者中线可尝试逢低建立多单。

短期策略

期价随遇美元意外强力升值压力,仍表现出较强反弹态势,建议投资者多单仍可谨慎持有。

市场综述

今日沪铅主力合约 pb1112 以 15565 元/吨开盘,收盘价为 15345 元/吨,与上一交易日(10月28日)结算价下跌 120 元/吨,跌幅 0.78%。盘中最高 15565 元/吨,最低 15185 元/吨,成交量 760 手,持仓量 1986 手,日增仓 18 手。早盘期价小幅高开,在日本干预汇市美元大幅走高情况下,沪铅逐步走低,13 时 45 分探底后小幅回升,终收下影中阴线。

基本面信息

宏观信息:日本财务大臣证实日本央行已出手干预汇。日本财务大臣安住淳(Jun Azumi)周一(10月31日)证实,日本央行已出手干预外汇市场;日本国土交通省周一(10月31日)公布,9月新屋开工较上年同期意外减少 10.8%,为六个月来首次下降,受全球经济放缓疑虑及强势日元打击。市场预估 9 月新屋开工增长 8.0%,去年同期为上升 14.4%;中国国家开发银行(China Development Bank)周一(10月31日)发布公告称,将于 11 月 3 日发行不超过人民币 200 亿元的 5 年期固定利率债券。

行业新闻:天津检查铅蓄电池企业。天津市环保局按照国家十部委局要求,从 7 月开始,与市技术监督、工商等部门联合,组织开展对全市 16 家铅蓄电池行业企业和再生铅企业的专项执法检查,10 月又进行了后督察,共关停整顿 4 家铅蓄电池违法企业;《苏州市重金属污染综合防治“十二五”规划》近日出台,将铅、汞、镉、铬、砷 5 种一类污染物作为规划对象,摸清了江苏省苏州市所有涉铅企业的家底,将所有涉铅企业列入重金属重点监管企业名单,并制定了削减铅排放量的主要工作任务,明确了到 2015 年全市铅排放量下降 15% 的目标;联合国环境署日前表示,1920 年代开始使用以来就受非议的含铅汽油可望两年内在全球消失。目前还有六个国家使用含铅汽油:阿富汗、阿尔及利亚、伊拉克、北韩、缅甸、叶门,联合国正在协助他们在 2013 年以前淘汰这种汽油。

现货市场:10月31日主要城市及地区 1 号铅报价区间:上海,15250-15450 元/吨;河南,15250-15450 元/吨;沈阳,15300-15450 元/吨;云南,15350-15400 元/吨;湖南,15300-15450 元/吨。主要城市及地区日均价均较前一交易日上涨 100 元/吨。

金属分析师

甘宏亮

电话:023-67109158

执业证编号:F0273468

电子邮件:

markgan83@163.com

技术分析

右图显示的是，文华软件沪铅5分钟K线图。

点评：今日期价5分钟K线高开后迅速杀跌，随即小幅反弹，后承压震荡走低，午后跌势企稳转而震荡走高收回部分跌幅，全日走势两头强中间弱。此外，尾盘5分钟MACD指标和KDJ指标都走出较强走势。综合分析，后市期价走强概率较大。



右图显示的是，文华软件沪铅日K线图。

点评：今日期价日K线小幅高开后承压回落，在回落过程中，5日均线显现出较强支撑。技术上，日线级别MACD指标和KDJ指标也都显现出技术强势。建议投资者多单仍可谨慎持有。



沪 锌

沪锌短期回调 多单谨慎持有

投资策略

中期策略

近期期价强力反弹，随着宏观经济趋稳，短期反弹有望酝酿中期反弹，建议投资者中线可尝试逢低建立多单。

短期策略

期价随遇美元意外强力升值压力，仍表现出较强反弹走势，建议投资者多单仍可谨慎持有。

市场综述

今日沪锌主力合约 zn1201以15475元/吨开盘，收盘价为15335元/吨，与上一交易日（10月28日）结算价下跌60元/吨，跌幅1.03%。盘中最高15680元/吨，最低15135元/吨，成交量626848手，持仓量232058手，日增仓9496手。期价早盘小幅高开，后继续冲高，终在日本干预汇市美元大幅攀升情况下，承压回落并逐步走低，13时45分探底后逐步回升，收回部分跌幅，终收上影下影小阴线。成交量和持仓量均大幅回升，交投气氛活跃。

基本面信息

宏观信息：日本财务大臣证实日本央行已出手干预汇。日本财务大臣安住淳(Jun Azumi)周一(10月31日)证实，日本央行已出手干预外汇市场；日本国土交通省周一(10月31日)公布，9月新屋开工较上年同期意外减少10.8%，为六个月来首次下降，受全球经济放缓疑虑及强势日元打击。市场预估9月新屋开工增长8.0%，去年同期为上升14.4%；中国国家开发银行(China Development Bank)周一(10月31日)发布公告称，将于11月3日发行不超过人民币200亿元的5年期固定利率债券。

行业新闻：驰宏锌锗周日晚间发布三季报，公司1-9月实现净利润2.52亿元，同比减少0.63%，每股收益0.1926元。其中，7-9月公司实现净利润6664.98万元，同比减少31.09%，每股收益0.0509元。公司1-9月实现营业收入40.44亿元，同比增长1.15%；日本财务省上周五（10月28日）公布的数据显示，日本2011年9月精炼锌出口量连续第二个月上升，同比增加40%至9,783吨，因该国锌产量自3月大地震中逐步恢复。3月的灾难令日本锌冶炼产商损失了约70%的产出。数据显示，9月，中国台湾地区为日本精炼锌的最大出口市场，约占日本出口总量的23%。

现货市场：10月31日上海金属网锌报价区间15250-15350元/吨，均价为15300元/吨，较10月20日下跌50元/吨，升贴水：b20/b120，其中锌价格的升贴水是上海金属现货取样价格与沪锌三个月卖盘的差值。

金属分析师

甘宏亮

电话：023-67109158

执业证编号：F0273468

电子邮件：

markgan83@163.com

技术分析

右图显示的是，文华软件沪锌日K线图。

点评：

如右图所示今日沪锌主力日K线继续攻击斜拉颈线，但未能取得突破。MACD指标和KDJ指标仍表现出技术强势，短期期价或继续攻击该斜拉颈线，建议投资者继续谨慎持多。



持仓分析

交易品种：zn1201

交易日期：20111031

右图显示的是，上海期货交易所沪锌每日交易排名。

点评：

从排名前20位的多空持仓大户最新动向来看，10月31日1201合约多空双方均大幅增持，多方增持力度稍强于空方，但总量上来看，空方仍占据较强优势。

名次	会员简称	成交量	比上交易日增减	名次	会员简称	持买单量	比上交易日增减	名次	会员简称	持卖单量	比上交易日增减
1	中融汇信	44648	2150	1	经易期货	6820	665	1	中粮期货	8431	339
2	神华期货	29447	-697	2	东海期货	4865	361	2	中信新际	5996	24
3	浙江新华	18808	9963	3	上海中期	4716	658	3	华泰长城	5639	58
4	华泰长城	16953	974	4	海通期货	4661	1313	4	金瑞期货	5352	97
5	经易期货	14200	-3771	5	中国国际	3573	-413	5	中证期货	4421	-104
6	上海中期	13786	762	6	浙江永安	3342	282	6	华元期货	4326	-1
7	中国国际	13698	2468	7	银河期货	2987	-85	7	迈科期货	4289	96
8	红塔期货	13323	4623	8	江苏弘业	2896	26	8	经易期货	4128	71
9	银河期货	12762	1988	9	光大期货	2878	564	9	北京中期	3485	247
10	国泰君安	12621	7312	10	南华期货	2837	-86	10	五矿期货	3177	-173
11	浙商期货	12360	5470	11	中辉期货	2753	705	11	南华期货	3159	866
12	海通期货	12347	1937	12	美尔雅	2570	882	12	上海中期	2895	266
13	光大期货	11280	-4047	13	华泰长城	2486	197	13	光大期货	2583	-280
14	浙江中大	10778	4364	14	万达期货	2330	-23	14	天鸿期货	2465	588
15	东航期货	10692	3678	15	兴业期货	2122	-142	15	浙江永安	2345	228
16	信达期货	9908	1536	16	瑞达期货	1886	-954	16	银河期货	2163	713
17	北京中期	9295	1514	17	云晨期货	1798	226	17	深圳金汇	2036	73
18	中证期货	9257	520	18	中粮期货	1794	138	18	安信期货	1915	8
19	江苏弘业	9235	3028	19	金瑞期货	1762	-156	19	天富期货	1910	44
20	鲁证期货	8982	3113	20	国联期货	1755	-452	20	海通期货	1883	254
合计		294380	46885			60831	3706			72598	3414

大豆

大豆技术出现背离，调整将延续

投资策略

中期策略 宏观环境因欧盟峰会或存在好转契机，4300 附近尝试性多单入场

短期策略 短期大豆主力合约 kdj 指标出现明显顶背离，价格预期继续调整，存在回试 4300 至 4330 区域支撑的可能

市场综述

10 月 31 日星期一，商品市场集体下挫。日本央行干预汇市，美元指数日内大幅攀升；短期商品急涨，技术调整要求强烈，美元盘中急速拉升奠定日内空头市场氛围。大豆主力合约 a1209，低开于 4440 点，日内单边下跌，最低止于 4376 点，下跌 77 点或 1.73%，长阴吞噬近四个交易日的涨幅，kdj 技术指标顶背离，暗示价格技术修正仍将延续。

基本面信息

截止 31 日中午，东北地区油厂平均大豆收购价格为 3961 元/吨，较上周五小幅上调 1 元/吨。其中黑龙江地区油厂平均大豆收购价格 3950 元/吨，较上周五小幅上调 2 元/吨。目前由于南方销区市场需求疲软，加之到货成本偏高，导致黑龙江大豆滞销现象十分普遍，严重抑制粮商收购热情。而油厂方面随豆粕价格下跌，加工利润缩水，收购压力也比较显著。不过由于农民仍持较强惜售心理，因此受供应不足支撑，大豆价格仍以平稳运行趋势为主，但市场成交量低迷。

全国市场豆粕销售平均价格为 3141 元/吨，较上周五下跌 18 元/吨。其中产区油厂 CP43 豆粕报价为 3112 元/吨；全国主要销区市场平均销售价格为 3179 元/吨，分别较上周五下跌 19 和 18 元/吨。

豆油现货价格整体走势稳中偏弱。其中散装一级豆油均价为 9497 元/吨，下跌 72 元/吨；散装四级豆油均价为 9294 元/吨，下调了 71 元/吨；进口毛豆油均价为 9189 元/吨，下降 100 元/吨。

29 日消息，美国商品期货交易委员会（CFTC）的报告显示，商品基金在芝加哥期货交易所（CBOT）大豆期货和期权部位上减持多头部位。截止到 10 月 25 日，商品基金在 CBOT 大豆期货及期权上持有 63,577 手净多单，比一周前减少 1,496 手。其中多单数量为 117,298 手，比一周前减少 6,327 手，空单数量为 53,721 手，比一周前减少 4,831 手，空盘量为 696,883 手。

巴西未来五天大多干燥或北方地区有少量小阵雨。北方气温接近至高于正常温度，南方接近至低于正常温度。阿根廷到周四天气干燥，周五有零星阵雨。今日气

农产品分析师

王成强

电话：0516-83831127

执业证编号：F0249002

电子邮件：

wcqmail@163.com

温接近至低于正常温度，周二到周五接近至高于正常温度。

技术分析

点评：

右图显示的是，投资家软件，第一栏大豆近两日的5分钟K线图谱，第二栏潮起潮落技术指标，第三栏三线必赢技术指标，第四栏日内操盘技术指标。

大豆日内单边下跌。

大幅跳空低开，主力线在零轴下方运行，分水岭下倾压制价格，日内空头格局明显。



持仓分析

[大连商品交易所数据]大连豆一[1209]持仓量龙虎榜[2011-10-31]

2011-10-31 16:47:34

多头持仓量龙虎榜					空头持仓量龙虎榜			
会员号	会员名	多头持仓	增减	会员号	会员名	空头持仓	增减	
1	72 山西三立	12973	3551	52	中粮期货	49107	124	
2	30 国泰君安	7818	1033	36	中粮集团	32200		
3	152 南华期货	7501	538	98	中粮四海丰	32000		
4	107 浙江中大	5815	-206	125	国投期货	21333	296	
5	196 一德期货	5695	18	176	浙江大地	2494	329	
6	175 中信新际	5687	32	109	浙江永安	1675	-556	
7	109 浙江永安	5524	-1162	151	国海良时	1040	-186	
8	51 银河期货	5102	226	23	海航东银	744	-1	
9	97 浙商期货	5073	-163	160	冠通期货	697	459	
10	43 鲁证期货	4448	-252	74	大连良运	695	36	
11	49 海通期货	4157	129	56	申银万国	664	69	
12	125 国投期货	4129	351	138	经易期货	640	16	
13	176 浙江大地	4069	-63	133	兴业期货	638	50	
14	120 天琪期货	3840	-222	43	鲁证期货	627	-426	
15	58 北京中期	3835	292	118	上海金源	562	550	
16	15 新潮期货	3753	302	72	山西三立	512	1	
17	103 中国国际	3525	-152	210	招商期货	493	400	
18	62 华闻期货	3404	44	103	中国国际	486	80	
19	14 信达期货	2549	55	57	美尔雅期货	486	29	
20	149 上海良茂	2441	-85	60	方正期货	422	45	
合计		101338	4266	合计		147515	1315	

大豆主力合约 a1209。

持仓变动中，大豆低位存在承接盘，主力存在吸筹动作，而空头主力仓位变动不大。预示豆市震荡整理，下调空间不被看好。

密切关注仓量变动及市场交投氛围。

白糖

如期回撤整固 短线看糖会指引

投资策略

中期策略

如期回撤，跌穿5至20日均线及10月20日跳空缺口压力，但正基差状态维持抑制深跌空间，高位获利空单逢回跌逐步减仓止利。

短期策略

5至20日均线密集区支撑变压力，技术指标高位回落，上周短多应及时平仓止盈，日内关注全国糖会消息，保持区间震荡操作策略。

市场综述

宏观面步入短暂平静，股市及商品市场迎来连续反弹后的休整性行情，郑糖低开回落刺穿5至20日均线密集区支撑，日线周期 KDJ 等技术指标高位回落，技术形态转弱。

日内海通期货异军突起大增空单，国泰君安及宝城期货等遥相呼应，多头一方表现沉闷，短线资金变动偏空；消息面，投资者关注焦点集中在将于周二召开的全国糖会，预期广西、云南等主产区估产乐观，建议上周短多及时止盈，短线沿用区间震荡操作策略。

基本面信息

1、现货报价

全国糖会召开在即，糖市观望情绪浓厚，现货市场基本处于有价无市的观望状态。

据云糖晚报，昆明报价仍维持7100-7230元/吨；广通市场报价7150-7170元/吨；大理祥云报价7140-7170元/吨。糖会即将召开，市场观望气氛弥漫，糖市鲜有成交。

广西方面，南宁现货市场制糖企业集团、中间商主流报价7300-7350元/吨，柳州市场有商家报价下调至7230-7260元/吨，制糖企业集团报价偏高，成交均一般偏淡。

2、糖市最新要闻

道琼斯消息 美国农业部 USDA 周三称，由27个国家组成的欧盟10/11年度的产量不佳，因种植面积扩大且单产增加，USDA 预计欧盟11/12年度的产量将增加13%至1850万吨。

欧洲今年接近创纪录水平的甜菜产量意味着其食糖出口量或将较10/11年度逾翻一番，至220万吨。进口预期降至320万吨，因此欧盟供应将恢复至2170万吨，高于上一榨季的2030万吨。布鲁塞尔为10/11制糖年发放了额外的糖进口配额，糖进口量达380万吨，推高10/11年度年末库存增加至180万吨，随着产量及库存增加，USDA 预计11/12年底库存预期再度增加达到190万吨。

俄罗斯高级政府官员称，政府正考虑维持原糖进口高关税的提议，以避免非必要进口。

国内方面，当前糖市关注焦点在将于明日召开的全国糖会，糖协、政府管理部门等糖业界人士将齐聚一堂回顾旧榨季，展望新榨季，对新榨季供求形势的分

农产品分析师

高岩

电话：

010-84261653

执业证编号：

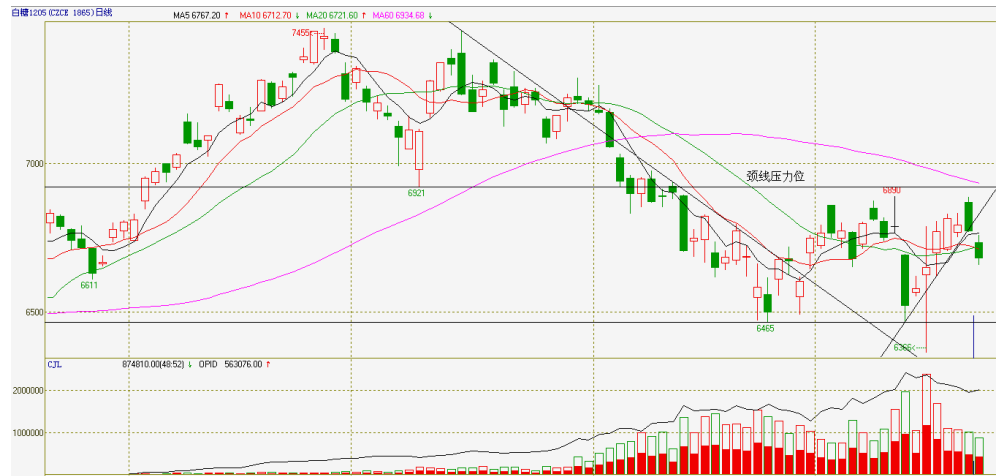
F0249001

电子邮件：

gaoyan@neweraqh.com.cn

析将对糖价走势产生深远影响，日内操作应及时关注糖会传出的消息，当前预期是主产区广西及云南新榨季估产将有明显提升。

技术分析



点评：

跳空低开跌穿5至20日均线粘合区联合10月20日缺口支撑位，日线KDJ死叉在即，短线技术形态转弱，若3日内难以收复上述压力位则短线或陷入低位震荡。

持仓分析



名次		会员简称	成交量(手)	增减量	会员简称	持买仓量	增减量	会员简称	持卖仓量	增减量
1	华泰长城	50,176	-940	万达期货	52,228	625	海通期货	19,632	5,329	
2	中辉期货	35,343	-9,612	华泰长城	34,140	-331	中国国际	17,399	-242	
3	冠通期货	25,996	4,184	中粮期货	23,223	-210	长江期货	11,379	-1,223	
4	神华期货	24,269	8,194	珠江期货	20,021	-26	中粮期货	10,786	-854	
5	万达期货	23,658	-18,859	摩根大通	11,461	720	浙江永安	9,585	277	
6	宝城期货	23,579	-246	平安期货	9,345	112	银河期货	7,646	682	
7	海通期货	18,784	2,552	经易期货	8,936	337	格林期货	7,514	188	
8	浙江新华	18,352	-5,249	浙江新世纪	7,476	1,161	首创期货	7,059	-3	
9	珠江期货	17,899	-16,078	光大期货	6,185	702	浙商期货	6,727	364	
10	广发期货	17,285	-6,257	廊坊中糖	4,947	0	宏源期货	6,192	358	
11	华闻期货	16,249	3,391	华联期货	3,832	22	中证期货	5,887	-179	
12	中证期货	15,131	4,726	汇鑫期货	3,774	377	国泰君安	5,497	2,270	
13	格林期货	14,618	-4	浙江永安	3,367	964	宝城期货	5,382	1,107	
14	国都期货	14,329	126	国贸期货	3,280	383	成都倍特	5,359	-2	
15	鲁证期货	14,178	-2,697	中钢期货	3,195	-18	华泰长城	4,811	-279	
16	中国国际	13,492	-1,370	瑞达期货	2,924	97	光大期货	4,769	428	
17	长江期货	13,267	1,734	首创期货	2,877	190	万达期货	4,705	-361	
18	中银国际	13,223	-1,215	浙商期货	2,689	58	经易期货	3,937	53	
19	中信建投	13,180	2,405	银河期货	2,478	-257	南华期货	3,849	388	
20	国泰君安	13,155	3,591	国信期货	2,306	-25	瑞达期货	3,449	16	
合计		396,163	-31,626		208,684	4,881		151,564	8,317	

点评：

短线技术形态转弱过程中海通期货异军突起大举加空单，国泰君安及宝城期货遥相呼应，新短空表现积极，多头一方明显还没有从上周五溃散的士气中恢复过来，短期内重聚士气有较大难度。

棉花

郑棉震荡回落，短线操作不宜沽空

投资策略

- 中期策略** 中线偏多，可逢回调低点轻仓多单入场。两万附近为较好入场点。
- 短期策略** 短线建议波段操作。

市场综述

上周因欧盟峰会结果利好，美棉指数连涨六日，站上六周高位，但期价在周五晚间大幅探底回升勉强收小实体阳线，市场对美棉后市走高心存谨慎态度。受美棉提振，郑棉上周同样大幅收涨，结束了连续五周的下跌，周一郑棉主力 1205 合约平开后震荡走低，由于日本政府干预汇市使得美元指数大幅飙升，郑棉日内下跌一来是对快速反弹的调整，二则受美元指数打压，跟随大宗商品普跌。CF1205 合约日 K 线呈中阴线，收跌 190 点，期价下穿各短期均线最终勉强收于 10 日均线之上。郑棉在期市中的资金关注度自 9 月 8 日以来就较为疲弱，周一成交量仅 10.3 万手，较上周五大幅减少 10 万手，而持仓量小幅减少 9018 手至 23.3 万手。目前新棉无法大幅上涨主要原因是下游消费不温不火，但随着岁末年初传统消费旺季的即将到来，郑棉中期来看是存在反弹空间。短期内郑棉将以弱势震荡为主，值得注意的是，下方空间十分有限，不可以重仓沽空。操作上建议短线为主，中期多单可逢回调低点轻仓入场，若期价回调至两万关口，则买入时机更好。

基本面信息

- 1、10 月 31 日，中国棉花价格指数 328 级下跌 23 元报于 19409 元/吨，229 级下跌 37 元报于 20800 元/吨，失守两万一；527 级持平，仍报 16872 元/吨。
- 2、库存方面，郑州商品交易所一号棉花注册仓单 10 月 31 日为 117 张，与上一交易日持平，有效预报为 14 张。
- 3、据锦桥纺织网消息，10 月 31 日，从全国数十个仓库收储 34600 吨。截至到目前为止，收储情况良好，数量与日俱增。
- 4、美国农业部(USDA)驻埃及专员称，2011/12 市场年度埃及棉花作物的出口需求料低迷，因贸易商缺乏流动性，且农户对价格的预期高于实际市场价格。当前年度棉花的种植面积料较上年增长 40%，产量料上升 37%。但埃及亚历山大棉花出口商协会(Alcotexa)报告称，截至 10 月 15 日本季棉花出口销售仅为 6,854 吨，远低于上年同期的 110,000 吨。

农产品分析师

石磊

电话：0516-83831165

执业证编号：F0270570

电子邮件：

shilei19870510@sohu.com

5、工业和信息化部中小企业司副司长王建翔 29 日在沈阳透露，为帮助中小企业渡过难关，新的扶持中小企业的措施将很快出台。

技术分析

点评：CF1205 合约日 K 线呈中阴线，收跌 190 点，期价下穿各短期均线最终勉强收于 10 日均线之上。潮起潮落指标依旧显示买入信号，必盈主力线在零轴之下运行，而 MACD 指标红柱小幅回落。成交量仅 10.3 万手，较上周五大幅减少 10 万手，而持仓量小幅减少 9018 手至 23.3 万手。



持仓分析

合约：CF205 日期：2011-10-31

名次	会员简称	成交量(手)	增减量	会员简称	持买仓量	增减量	会员简称	持卖仓量	增减量
1	南华期货	5,167	-9,723	中国国际	9,420	579	招商期货	15,207	-10
2	金鹏期货	5,069	-2,282	万达期货	4,933	347	长江期货	9,189	-23
3	万达期货	3,670	-5,968	中粮期货	4,862	23	万达期货	8,629	-853
4	华闻期货	3,345	-2,777	上海中期	4,467	205	海通期货	7,486	172
5	银河期货	3,337	-5,005	浙江永安	4,008	236	浙江永安	7,056	-29
6	中证期货	2,969	-4,132	首创期货	3,733	242	中粮期货	5,999	-105
7	中国国际	2,787	-4,981	新湖期货	3,464	-71	新湖期货	4,873	142
8	山西三立	2,597	-1,726	金石期货	3,332	124	南华期货	4,066	79
9	上海中期	2,411	-1,465	长江期货	3,264	-168	中证期货	3,664	92
10	格林期货	2,392	-4,317	南华期货	3,252	-8	经易期货	3,463	173
11	海通期货	2,296	-1,813	光大期货	2,911	120	首创期货	2,882	-415
12	光大期货	2,134	-972	浙商期货	2,604	-217	五矿期货	2,805	1
13	鲁证期货	1,998	-2,214	江苏弘业	2,552	-369	格林期货	2,451	-776
14	国联期货	1,959	-3,177	瑞达期货	2,545	219	光大期货	2,099	-54
15	浙江永安	1,857	-3,017	中州期货	2,196	-11	鲁证期货	1,969	-83
16	冠通期货	1,608	-531	银河期货	2,119	192	北方期货	1,879	81
17	美尔雅	1,603	-1,537	国海良时	2,086	-288	国投期货	1,859	-2
18	华泰长城	1,590	-3,000	华泰长城	1,989	-257	金鹏期货	1,734	393
19	徽商期货	1,508	-1,949	方正期货	1,760	48	大越期货	1,730	139
20	大华期货	1,497	9	浙江中大	1,753	-135	冠通期货	1,609	560
合计		51,794	-60,577		67,250	811		90,649	-518

点评：郑棉主力 1205 合约本周一持仓量小幅减少 9018 手至 23.3 万手。其中以中国国际和万达为首的主力多头小幅增持 811 手多单至 67250 手，而主力空头则微量减持 518 手至 90649 手。

强 麦

商品市场延续跌势 强麦短期弱势回调

投资策略

中期策略 低位多单轻仓持有

短期策略 近期盘面成交清淡，主力资金观望为主，短期期价仍将弱势调整，低位多单轻仓持有，日内短空操作保护盈利。

市场综述

周一商品市场延续上周五跌势，震荡收低。强麦主力合约 WS1205 早盘以 2541 元/吨高开，随后期价震荡下行，午后期价横盘整理，盘终以 1.21% 的跌幅报收于 2523 元/吨。今日 WS1205 成交地量，全天仅成交 12242 手，持仓继续减少 1142 手至 67368 手。

基本面信息

现货方面，据中华粮网市场监测，31 日山东德州地区饲料厂小麦进厂价 2140 元/吨，水分 13%；河南地区小麦市场成交量较前期明显减少，目前市场需求减少，购销不旺，豫北地区小麦市场出货价格基本维持在 2120-2130 元/吨。

宏观方面，国务院总理温家宝 29 日主持召开国务院常务会议，分析当前经济形势，强调继续采取有力措施稳定物价总水平，坚定不移地搞好房地产调控。会议重申更加注重政策的针对性、灵活性和前瞻性，适时适度进行预调微调。央行 27 日在公开市场发行了 10 亿元三月期央票，发行利率继续持平于 3.1618%，同时停发已连发两周的三年期央票。

消息方面，日本政府 31 日在东京外汇市场上时隔近 3 个月后再次采取了抛售日元、购入美元的干预措施，导致美元指数大幅拉升，商品市场再次下探。

总的来说，欧债危机虽然暂时告一段落，但国际宏观环境仍然存在极大变数，国务院常务会议适时适度进行政策微调言论的利多消息没有吸引市场多头入场，短期市场仍将仍将弱势调整。

农产品分析师

张伟伟

电话：

0516-83831165

执业证编号：

F0269806

电子邮件：

zww0518@163.com

技术分析

从技术上看，WS1205合约日K线震荡收中阴，收盘期价跌至均线系统下方；5分钟期价继续震荡下行，主力线下破零轴，技术面偏弱。近期盘面成交清淡，主力资金观望为主，短期期价仍将弱势调整，低位多单轻仓持有，日内短空操作保护盈利。



持仓分析

合约：WS205 日期：2011-10-31

名次	会员简称	成交量(手)	增减量	会员简称	持买仓量	增减量	会员简称	持卖仓量	增减量
1	北京中期	893	629	国投期货	6,518	-203	国投期货	4,409	0
2	江苏弘业	562	362	浙江永安	1,851	48	华泰长城	3,875	-162
3	广发期货	551	10	国海良时	1,574	-15	光大期货	3,854	-44
4	广永期货	463	455	海通期货	1,156	-50	大连良运	2,573	99
5	国投期货	411	-63	鲁证期货	1,121	36	国信期货	2,238	7
6	徽商期货	398	-3	美尔雅	1,086	-5	新纪元期货	1,899	-62
7	华泰长城	394	241	徽商期货	895	-38	经易期货	1,435	0
8	大连良运	368	130	中证期货	874	-79	华闻期货	1,271	1
9	国贸期货	314	-17	万达期货	780	-5	银河期货	1,099	-200
10	申银万国	295	-146	信达期货	718	-7	国海良时	1,089	-18
11	东航期货	291	146	冠通期货	663	-46	中银国际	1,000	-30
12	银河期货	268	55	光大期货	619	9	南华期货	772	-1
13	金瑞期货	266	-3	南华期货	575	4	广永期货	741	461
14	天琪期货	231	90	东海期货	552	-10	国泰君安	612	6
15	中国国际	229	67	兴业期货	550	-44	浙江永安	590	-61
16	中证期货	228	119	国贸期货	523	288	金鹏期货	575	14
17	方正期货	191	29	浙商期货	489	-23	北方期货	524	0
18	光大期货	183	66	英大期货	453	1	北京中期	459	-641
19	长江期货	176	20	江苏文峰	438	0	海通期货	453	7
20	东证期货	171	59	中银国际	431	1	华安期货	341	0
合计		6,883	2,246		21,866	-138		29,809	-624

点评：

从排名前20位的多空持仓动向来看，多空持仓微幅变化，成交清淡，短期弱势震荡为主。

菜油

市场动荡加剧 油脂低位整理

投资策略

中期策略 短期维持低位的弱势整理，趁机在 9600-9700 建立多单。

短期策略 短期市场仍维持楔型区间调整，短期高抛低吸。

市场综述

隔夜外盘美豆收跌，国内商品市场今日油脂跳空下跌开盘，菜籽油期货主力合约 1205 开盘 9884，早盘试图冲高后回落。日本今日干预汇市，美元兑日本大涨，以美元计价商品大幅下挫，国内商品在外盘走低影响下双双下行，菜籽油主力震荡走低，最低探至 9780 元/吨。价格仍位于调整区域内。但从今日的成交量来看，下跌缩量，短期下跌动能有所减弱。基本面消息，现货市场油脂价格维稳，随着年货采购的即将展开，食用油需求高峰即将来临，油脂市场将迎来恢复上涨。空单逢低减持，趁机建立多单。

基本面信息

1. 日本首相今日表示，日本央行将与政府合作采取一切措施以应对日圆币值过高问题。同时日本今日干预汇市，美元兑日圆大涨，以美元计价商品大跌，国内商品受压大幅走低。

2. 据德国央行总裁魏德曼周一称，希腊债务减免会减轻债务负担，但希腊基本面问题并不会得到解决。同时欧元区成员必要的进行整顿预算，进行结构性改革。并对市场监管进行改革。欧元区危机未消除，将有蔓延其他国家的可能。

3. 经济参考报消息：美联将于本周公布货币政策决议，对此给美元带来的影响远大于欧元央行对欧元的影响。美联储将于周三作出的政策决定可能是美元面临的最大的上行阻力。该央行在上次会议上就开始作出推低长期利率的新尝试。多位美联储官员近来的讲话使有关第三轮定量宽松措施(QE3)即将推出的猜测愈演愈烈。近期《华尔街日报》的报道显示，美联储债券购买计划的对象可能会从美国国债转向抵押贷款支持证券，目的是为了提振本国经济。这可能会像第二轮定量宽松措施一样给美元带来打击。

4. 据中华粮网信息，豆油、菜油、棕榈油本周(10月21日-10月28日)价格变化幅度不大，整体呈现弱势。截至10月27日，大连、江苏一级豆油价格为每吨9650元和9450元，较上周同期上涨50元和100元，每吨低于上月同期400元和350元。同期，湖北、安徽四级菜油每吨10000元和10100元，与上周持平，每吨比上月同期低500元和400元。棕榈油方面，天津、广州每吨24度棕油为7750元、7550元，与上周持平，每吨比上月同期低700元和700元。多数分析师预测，随着年货采购的即将展开，食用油需求的高峰即将来临，油脂市场将迎来上涨行情。

农产品分析师

刘文莉

电话：0516-83831180

执业证编号：F0269810

电子邮件：

1253401339@163.com

技术分析



点评：

今日价格跳空低开低走，但下跌无量，短期下跌空间有限，整体仍维持弱勢调整楔型内。从MACD指标显示，快线与慢线都向上发散，下跌动能有所衰竭，短线空单逢低止盈离场。

持仓分析

多头持仓量龙虎榜					空头持仓量龙虎榜				
会员号	会员名	多头持仓	增减		会员号	会员名	空头持仓	增减	
1	68	中粮期货	8715		69	万达期货	16414	-98	
2	257	经易期货	8499	-1	9	国投期货	14583	266	
3	9	国投期货	7321	271	16	格林期货	2012		
4	241	首创期货	1447		70	中信新际	2003	53	
5	107	美尔雅	1395	84	51	银河期货	1183	49	
6	86	金元期货	1307	70	68	中粮期货	878	2	
7	69	万达期货	1307	-13	195	大连良运	644		
8	18	国信期货	1166	1	207	中国国际	559	20	
9	212	南华期货	839	-5	257	经易期货	435	4	
10	76	长江期货	667	9	32	徽商期货	387	-86	
11	178	成都倍特	657		188	浙江永安	299	75	
12	82	摩根大通	617	-400	5	新纪元期货	206	8	
13	7	华泰长城	480	112	212	南华期货	199	-1	
14	243	锦泰期货	474	-14	1	华西期货	181	-16	
15	111	光大期货	411	-20	203	宏源期货	158	42	
16	1	华西期货	350	-10	193	西部期货	157	-8	
17	147	陕西长安	324	38	186	国泰君安	144	3	
18	121	瑞达期货	297	1	149	大有期货	112	16	
19	32	徽商期货	280	128	75	吉粮期货	100		
20	207	中国国际	241	-17	211	大华期货	98		
		合计	36794	234			合计	40752	329

菜籽油主力合约 RO1205。

持仓变动中，今日价格走低后，多空在 9800 一线争夺较为激烈，调整楔型未被突破，短期维持弱勢整理的可能性较大，国投期货多空对锁，近期低位承接买盘，后市下跌动能减弱，空单逢低止盈离场。

焦炭

弱势不改，日内操作

投资策略

中期策略 下游需求不旺，焦炭将维持弱势

日前钢厂纷纷调低钢材出厂价格，钢材价格的下调将对焦炭价格形成压制，后期焦炭将维持弱势，投资者保持偏空思路，并以日内操作为主。

市场综述

今日连焦1201合约以1980元/吨开盘，收盘价为1960元/吨，下跌1.36%，最高1981元/吨，最低1951元/吨，成交3488手，持仓量为6184手，日增仓-366手。连焦1201合约早盘低开后上午维持窄幅震荡，午后开盘后快速下探，最后以1.36%的跌幅报收。成交量和持仓量较前一交易日都萎缩。

今日焦炭下跌主要受其他商品大幅下跌的影响。在日本央行干预外汇市场的影响下，美元/日元大幅拉升，造成了有色金属和化工品的下跌。

基本面信息

1、据库存统计显示，截止到上周，国内螺纹钢、线材、热轧板卷、冷轧板卷和中厚板五大品种在全国26个主要市场的社会库存继续下降，且下降速度加快。上周总库存为1433万吨，较前一周减少53.4万吨，下降速度明显加快。由此，五大品种社会总库存再次低于去年同期（去年10月29日为1459万吨）。

从具体品种来看，上周五大品种全线下降，其中螺纹钢库存下降最大，减少27.2万吨，其次是线材，减少15.1万吨；热轧、冷轧和中厚板分别减少6.5万吨、2.1万吨和2.5万吨。不过，螺纹钢和线材的库存仍然偏高，两者总库存达到678.2万吨，仍然高于去年同期的632.9万吨。

2、十月份国内焦炭受钢材影响，局部下行、后期焦炭市场看空。目前钢厂大面积要求焦炭企业降价，虽然焦化企业竭力抵制，但部分企业已经有暗降30-150元/吨。国家出台煤炭资源税、各省征收煤炭出省基金，动力煤港口价格大幅上扬，导致焦炭成本呈上升态势；尤其是月末增加钢厂高炉减产消息，对焦化企业尤如雪上加霜。

3、上周(10-24-10.28)国内焦炭市场一片恐慌。现山西地区二级焦炭含税出厂价在1800-1800元(吨价，下同)，小幅下调30元。面对钢材价格大幅下调，钢厂频频检修情况，焦炭出货量受到严重影响，山西多数焦化厂开工率只有50%左右，河北地区焦化厂也开始采取限产措施保障焦炭正常库存。

化工品分析师

刘成博

电话：
0516-83831127
执业证编号：
F0273471
电子邮件：
cbliu1985@126.com

技术分析



点评：

主力1201合约今日成交量萎缩，技术指标 MACD 红柱柱有所变长，DIF 继续位于 DEA 上方运行，但 KDJ 指标有从高位拐头迹象。

持仓分析

多头持仓量龙虎榜					空头持仓量龙虎榜			
会员号	会员名	多头持仓	增减		会员号	会员名	空头持仓	增减
1	33	中钢期货	317	-10	122	华泰长城	801	-52
2	49	海通期货	275	30	181	格林期货	386	-40
3	125	国投期货	179	-45	109	浙江永安	265	-52
4	78	万达期货	133	-5	26	浙江大越	206	
5	117	江苏弘业	100	18	30	国泰君安	163	11
6	97	浙商期货	82	-2	195	瑞达期货	160	-50
7	102	上海中财	77	46	158	天富期货	130	37
8	30	国泰君安	72	-10	148	民生期货	124	-61
9	202	中原期货	67	-10	52	中粮期货	102	9
10	58	北京中期	65	27	110	中证期货	98	-9
11	92	英大期货	62	1	196	一德期货	95	
12	181	格林期货	61	-11	97	浙商期货	69	7
13	46	东海期货	60	10	184	东证期货	56	-1
14	57	美尔雅期货	55	22	160	冠通期货	53	8
15	56	申银万国	54	14	56	申银万国	49	-8
16	91	浙江新华	54	13	176	浙江大地	48	
17	50	浙江新世纪	52	11	57	美尔雅期货	43	
18	43	鲁证期货	52	-26	107	浙江中大	33	-1
19	152	南华期货	52	-10	15	新湖期货	31	
20	173	广发期货	50	1	33	中钢期货	29	-1
合计		1919	64		合计		2941	-203

点评：

从排名前20位多空主力持仓情况来看，多头主力增仓64手，空头主力减仓203手，说明空头主力选择获利了结，对后市期价的压制作用有所减小。

天然橡胶

沪胶日内或获支撑探底回升

投资策略

中期策略 中长期维持偏空预期

短期策略 短线将探底回升

市场综述

今日沪胶主力1201合约跳空低开于27610，开盘后全天维持整理走低，最低探至26865，最高升至27965，最后收于27105，较上一交易日结算价下跌1115，跌幅为3.95%。全天成交量为1308420手，成交量与上一交易日相比大幅增加，持仓增加6950手至180508手。今日日胶指数开盘于304.7，全天维持震荡直至收盘，并收盘于305.6，下跌0.81%。

基本面信息

- 31日昆明云垦橡胶国标一级天然橡胶报价28300元/吨，与上一交易日相比下跌200元/吨，国标二级天然橡胶报价27300元/吨，与上一交易日相比下跌200元/吨。泰国 USS3橡胶现货平均价格跌至108.105泰铢/公斤，与上一交易日相比下跌0.735泰铢/公斤。
- 重型商用车行业复苏 四季度销量有望正增长。
- 日本橡胶贸易协会28日公布的数据显示，截至10月20日，日本天然橡胶库存总计为13574吨，较截至10月10日修正后的13179吨增加3.0%。
- 越南财政部日前发出通知，将部分橡胶产品列入需要征收出口税的商品清单。具体是从2011年12月8日起，出口各类天然橡胶产品、橡胶树胶和其他类似天然树胶，已经或未经硫化处理的天然胶乳，未经硫化处理的初级形状或板、片、带状合成橡胶，需要缴纳3%的出口税；合成橡胶出口需缴纳5%的出口税。目前，所有上述橡胶产品均未征收出口税。
- 泰国洪涝灾害对经济的影响继续扩大，灾情最为严重的大城府是泰国第三大工业省，占泰国工业总产值的11%，其电子工业产值占泰国的三分之一。该地区不仅分布着众多纺织、制鞋、食品饮料、橡胶和塑料制品业等泰国本土大型企业，而且也集中了丰田、本田等外资巨头。但以上企业眼下均已停产。
- 越南橡胶协会将今年橡胶出口预期由77万吨上调至78-80万吨

化工品分析师

吴宏仁

电话：

0516-83831180

执业证编号：

F0273475

电子邮件：

wuhongren@188.com

技术分析

点评：

从技术上看，今日期价低开低走呈调整走势，15分钟必赢三线指标显示，主力线与综合线重合程度较强，显示主力控盘程度较强，盘中主力线先跌后涨，显示主力对后市看法偏多。今日分水岭微跌，盘中期价下穿分水岭，并收于分水岭之下。1201合约下方26000有较强支撑，后市有望探底回升，空单可逢低止盈，待期价冲高后空单入场。上方阻力29800，下方第一支撑26600，第二支撑26000。



持仓分析

交易品种：ru1201

交易日期：20111031

名次	会员简称	成交量	比上交易日增减	名次	会员简称	持买单量	比上交易日增减	名次	会员简称	持卖单量	比上交易日增减
1	海通期货	45526	5943	1	浙江永安	7311	1265	1	招商期货	4814	-493
2	神华期货	42952	5973	2	浙江大地	4735	788	2	金元期货	3335	428
3	浙江永安	36730	14240	3	华泰长城	3576	60	3	银河期货	3217	-753
4	东证期货	35232	16511	4	成都倍特	2410	-624	4	海通期货	3069	1426
5	中国国际	35065	6382	5	浙商期货	2292	235	5	格林期货	2773	-973
6	银河期货	30822	6701	6	华联期货	2287	45	6	中国国际	2427	-174
7	浙商期货	29891	5590	7	华融期货	2259	223	7	浙江永安	2249	-2425
8	中证期货	27543	2776	8	海通期货	2238	514	8	南华期货	2202	205
9	申万期货	26873	85	9	中财期货	2100	294	9	瑞达期货	2072	874
10	徽商期货	26571	10340	10	中钢期货	2013	-19	10	浙江中大	1713	-139
11	浙江中大	25469	7353	11	银河期货	1962	525	11	上海东亚	1659	1015
12	浙江新华	25349	3183	12	国泰君安	1881	362	12	华元期货	1626	73
13	北京中期	25151	852	13	南华期货	1833	-487	13	中证期货	1517	-205
14	香证期货	24242	7611	14	浙江新华	1789	-524	14	信达期货	1503	278
15	上海大陆	24113	10223	15	申万期货	1566	12	15	国泰君安	1472	527
16	金瑞期货	23904	85	16	上海大陆	1453	-1156	16	广发期货	1419	347
17	南华期货	23396	4777	17	信达期货	1451	973	17	安信期货	1303	960
18	国泰君安	22437	10305	18	经易期货	1378	-101	18	浙江新华	1266	303
19	中信建投	22193	7181	19	创元期货	1347	-48	19	盛达期货	1246	721
20	江苏弘业	20375	6417	20	浙江中大	1310	-252	20	成都倍特	1211	-3187
合计		573834	132528			47191	2085			42093	-1192

点评：

从排名前21位的多空持仓大户最新动向来看，31日多方选择增仓而空方选择减仓，显示短期市场对后市看法偏多。

股指期货

月线收阳，指数调整后还将上行

投资策略

中期策略

技术指标及国内外宏观经济状况和财政状况均展现利好，股指进入反弹周期，可期待中期行情出现。

短期策略

快速反弹之后技术上有回踩支撑区域的要求。短线震荡后指数还将上扬。逢低建立多单。

市场综述

股指进入小阴线调整，5、10 日均线支撑作用明显。主力合约日内窄幅收跌 0.61%，成交量明显收缩，下跌缩量，市场进入调整等待时期。

中小版指今日明显受到利好，日内涨幅超过 2%，但权重股表现低迷，地产股跌幅居前。沪深两市缩量下跌调整，且上证指数更面临 60 日均线压制，操作上还需谨慎。上证指数月线收阳，技术上支持反弹延续。

技术指标及国内外宏观经济状况和财政状况均展现利好，股指进入反弹周期，可期待中期行情出现。短线波段操作，逢回调可以尝试在低位布置中线多单。

基本面信息

沪深 A 股共成交 1612.43 亿元，沪市 A 股成交 815.64 亿元，深市 A 股(包含中小企业板)成交 663.01 亿元，创业板成交 133.79 亿元，A 股成交中，资金流入性成交 771.95 亿元，资金流出性成交-784.41 亿元，不确定性成交 56.08 亿元，流入流出成交差额 -12.46 亿元，占大盘全部成交 0.76%。(和讯资金流向)

上海银行间同业拆放利率短期利率月底前连续冲高，明天将进入新的月份，资金压力略有缓和，稍有回落拐头迹象，市场资金或转弱，但中长期利率维持高位，压制股指升势。

2011 年 11 月 1 日(周二)中国人民银行将发行 2011 年第八十四期中央银行票据，期限 1 年，发行量 100 亿元。

部分分析人士认为，欧元本周四或为降息埋下伏笔，更有激进的分析师认为，欧元在此次会议上就将降息，欧元的好景恐怕难以为继。

金融分析师

张雷

电话：
0516-83831139

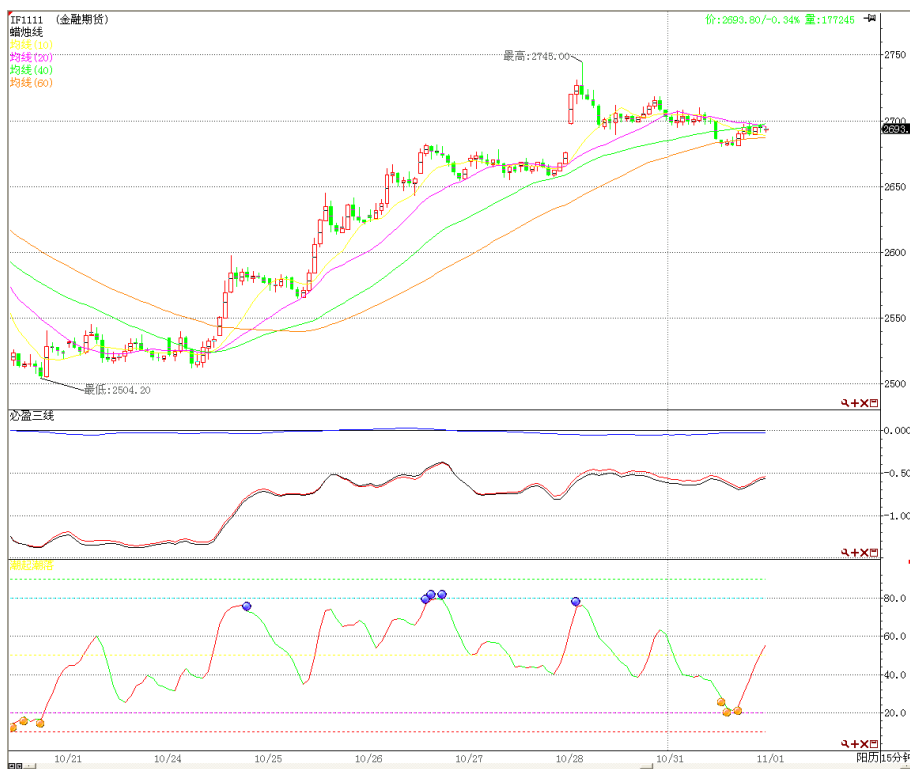
执业证编号：

F0264563

电子邮件：

zhanglei@neweraqh.com.cn

技术分析



点评:从15分钟主力情况来看,主力线仍未能穿越0轴,空方尚未放弃抵抗,指数欲上扬还需积蓄力量。潮起潮落指标今日回落后开始拉升,明日或有上扬。

持仓分析

持买单量排名				持卖单量排名			
名次	会员简称	持买单量	比上交易日增减	名次	会员简称	持卖单量	比上交易日增减
1	0001-国泰君安	2489	-3	1	0018-中证期货	3625	-996
2	0003-浙江永安	1984	334	2	0011-华泰长城	3320	188
3	0133-海通期货	1653	10	3	0001-国泰君安	3137	-852
4	0011-华泰长城	1645	-448	4	0133-海通期货	3013	63
5	0018-中证期货	1418	-117	5	0010-中粮期货	1430	-456
6	0007-光大期货	1131	-24	6	0007-光大期货	1424	459
7	0145-大华期货	1103	-76	7	0109-银河期货	1281	155
8	0016-广发期货	1090	-235	8	0016-广发期货	1105	49
9	0156-上海东证	1030	-39	9	0002-南华期货	873	-60
10	0006-鲁证期货	948	26	10	0113-国信期货	798	102
11	0131-申银万国	921	76	11	0115-中信建投	730	-229
12	0002-南华期货	844	-381	12	0156-上海东证	622	9
13	0136-招商期货	810	101	13	0136-招商期货	616	36
14	0128-江苏弘业	786	168	14	0131-申银万国	570	-18
15	0109-银河期货	781	-66	15	0102-兴业期货	568	-378
16	0009-浙商期货	676	-42	16	0006-鲁证期货	545	-39
17	0168-天琪期货	637	47	17	0150-安信期货	504	-9
18	0100-新世纪	610	-101	18	0116-长江期货	494	129
19	0150-安信期货	582	-17	19	0017-信达期货	490	-20
20	0017-信达期货	577	19	20	0003-浙江永安	459	-23
		21715	-768			25604	-1890

点评:从右图 IF1111持仓来看,空头利用回调逐步退出市场。排名前二十空头共减持1890手,其中中证期货减持996手、国泰君安减持852手。而多头减持仅768手,且排名前三的会员持有依然坚持看多。

免责声明

本报告的信息来源于已公开的资料，我们力求但不保证这些信息的准确性、完整性或可靠性。报告内容仅供参考，报告中的信息或所表达观点不构成期货交易依据，新纪元期货有限公司不对因使用本报告的内容而引致的损失承担任何责任。投资者不应将本报告为作出投资决策的惟一参考因素，亦不应认为本报告可以取代自己的判断。在决定投资前，如有需要，投资者务必向咨询期货研究员并谨慎决策。

本报告旨在发送给新纪元期货有限公司的特定客户及其他专业人士。报告版权仅为新纪元期货有限公司所有，未经书面许可，任何机构和个人不得以任何形式翻版、复制和发布。如引用发布，需注明出处为新纪元期货有限公司研究所，且不得对本报告进行有悖原意的引用、删节和修改。

新纪元期货有限公司对于本免责声明条款具有修改权和最终解释权。

联系我们

- ◇ **新纪元期货有限公司 总部**
地址：江苏省徐州市淮海东路153号新纪元期货大厦
电话：0516-83831105 83831109
- ◇ **新纪元期货有限公司 北京东四十条营业部**
地址：北京市东城区东四十条68号平安发展大厦407室
电话：010-84261653
- ◇ **新纪元期货有限公司 南京营业部**
地址：南京市北门桥路10号04栋3楼
电话：025-84787997 84787998 84787999
- ◇ **新纪元期货有限公司 广州营业部**
地址：广东省广州市越秀区东风东路703号粤剧院文化大楼11层
电话：020-87750882 87750827 87750826
- ◇ **新纪元期货有限公司 苏州营业部**
地址：苏州园区苏华路2号国际大厦六层
电话：0512-69560998 69560988
- ◇ **新纪元期货有限公司 常州营业部**
地址：江苏省常州市武进区延政中路2号世贸中心 B 栋2008
电话：0519-88059972 0519-88059978
- ◇ **新纪元期货有限公司 杭州营业部**
地址：浙江省杭州市上城区江城路889号香榭商务大厦7-E、F
电话：0571-56282606 0571-56282608
- ◇ **新纪元期货有限公司 上海浦东南路营业部**
地址：上海市浦东新区浦东南路256号1905室
电话：021-61017393
- ◇ **新纪元期货有限公司 重庆营业部**
地址：重庆市江北区西环路8号 B 幢8-2、8-3、8-3A 号房
电话：023-67900698 023-67109158

全国统一客服热线：0516-83831105 83831109

欢迎访问我们的站点：www.neweraqh.com.cn