



每日期货投资导读

信息截止至 2011-09-07 17:30

目 录

【宏观经济】

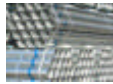


[国内外宏观经济信息](#)

【品种聚焦】



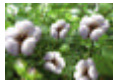
[沪 铜](#)



[沪 锌](#)



[豆类油脂](#)



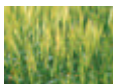
[棉 花](#)



[白 糖](#)



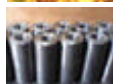
[螺 纹 钢](#)



[强麦籼稻](#)



[股指期货](#)



[沪 铅](#)



[天然橡胶](#)



[程序化交易](#) **【NEW】**



[焦 炭](#)

【联系我们】

新纪元期货有限公司 期货研究所

分析师：魏 刚 席卫东

许治国 陈小林

王成强 高 岩

程艳荣 张 雷

刘文莉 张伟伟

石 磊

电话：0516-83831185

0516-83831160

0516-83831127

0516-83831107

地址：徐州淮海东路 153 号

邮编：221005

国内要闻

1、央行重启 7 天正回购 对流动性实施精确制导

9月6日，公开市场中1年期央票利率如期持平，未出乎市场预料。倒是7天正回购操作时隔近8个月重启引起了市场的广泛关注。业界专家分析认为，此举意味着正回购操作将成为短期或超短期流动性管理的重要工具，央行对于流动性的调控进入了精确制导阶段，其灵活性和针对性尽显。

昨日上午发行的30亿元1年期央票参考收益率为3.5840%，连续第四周持平。央行昨日分别以2.7%和2.8%的利率进行了200亿元7天正回购和490亿元28天正回购操作，后者利率持平于8月16日前次发行。据查，央行最近一次进行7天正回购操作是今年1月13日，当时利率为1.9%。

2、中国对外直接投资 85%在亚洲、拉丁美洲

9月6日，由商务部、国家统计局、国际外汇管理局联合发布《2010年度中国对外直接投资统计公报》（简称《公报》）显示，截止2010年年底，中国对外直接投资累计净额（下称存量）达3172.1亿美元，位居全球第17位，其中亚洲和拉丁美洲是存量最为集中的地区，占总存量的85.7%。

《公报》显示，截止2010年，中国对亚洲直接投资存量为2281.4亿美元，约占总存量的71.9%；对拉丁美洲直接投资存量438.8亿美元，占总存量的13.8%。同时，中国对发达国家（地区）投资存量占中国对外直接投资存量总额的9.4%，较上年增加2个百分点。

截止2010年年末，中国在全球178个国家（地区）共有1.6万家境外企业，投资覆盖率达到72.7%。绝大部分投资流向商务服务、金融、批发和零售矿业、交通运输六大行业，累计投资存量2801.6亿美元，占中国对外直接投资存量总额的88.3%。

《公报》显示，2010年中国对外直接投资净额为688.1亿美元，其中非金融类601.8亿美元，同比增长25.9%；金融类86.3亿美元。根据联合国贸发会议《2011年世界投资报告》，2010年中国对外直接投资占全球当年流量的5.2%，位居全球第五，首次超过日本（562.6亿美元）、英国（110.2亿美元）等传统对外投资大国。

宏观分析师

刘成博

电话：
0516-83831127
执业证编号：
F0273471
电子邮件：
cbliu1985@126.com

3、规模约 26 亿美元 尼日利亚先行将人民币纳入外汇储备

尼日利亚计划将其外汇储备的5%-10%由人民币构成，昭示人民币国际化已进入新时代。

现在，“人民币国际化的过程正类似于二战后随着美国经济逐渐发展，美元取代英镑的过程。”尼日利亚中央银行行长拉米多·萨努西说。萨努西还表示将购买人民债券，以及与中国进行货币互换等；不过，均未透露具体规模。

国际要闻

4、联合国报告：预计2012年全球 GDP 增长约为1.5%

联合国报告周二(9月6日)表示，经济政策过分相信金融市场；批评将紧缩和减赤作为应对经济危机的手段；敦促采取更多刺激措施，加强对金融市场的监管及推进汇率改革。该报告表示，若一切顺利的话，预计2012年全球 GDP 增长约为1.5%。

5、美国白宫：奥巴马就业计划将对创造就业产生迅捷效果

美国白宫发言人卡尼周二(9月6日)表示，奥巴马总统本周晚些时候将公布的就业计划将对经济及就业市场产生“直接、快速及正面”的效果。

卡尼称，“我们需要采取一些能够在短期内对经济及创造就业产生迅捷效果的举措，奥巴马总统的计划将能满足这一目标。”

奥巴马定于本周四晚间宣布此项就业计划。卡尼还谈到，白宫相信欧元区政府有能力，有决心解决欧元区债务危机。

6、意大利提出新紧缩方案，参议院周三投票

意大利政府周二提议调整8月12日公布的455亿欧元的紧缩方案，希望在股市下跌、发债成本上升之际以此安抚投资者的情绪。这是意大利政府两个月来第五次调整方案。

意大利政府在一份声明中表示，将呼吁议会对新的紧缩方案进行信任投票。为了实现增收，意大利政府提议将增值税税率从当前的20.0%提高到21.0%。另外，计划还将包括自2014年起改变私营部门女性的养老金。

意大利政府还称，计划对年收入超过50万欧元的个人开徵3%的税，直到政府预算实现平衡。意大利政府预计在2013年实现预算平衡。

7、法国预算部长：新紧缩措施将减赤字保增长

法国预算部长佩克雷瑟周三(9月7日)将向议会提交规模达120亿欧元的紧缩财政措施，称这些新措施将有助于削减法国预算赤字，同时支撑经济增长。

佩克雷瑟称，“有人说我们应该在减赤字和保增长之间做出选择。但是他们错了。”她称，“政府已经决定出台紧缩措施，削减赤字，同时刺激经济增长，增加就业，提高竞争力。”

8、德国经济副部长：德国完全反对欧元区共同债券

德国经济副部长 Hans-Joachim Otto 周二(9月6日)表示，德国政府完全反对将发行欧元区共同债券作为解决欧元区主权债务危机的方案。

Otto 于6日代表德国经济部长罗斯勒参加一次银行业会议，他在该次会议上表示，“在本届政府任内，将没有债务联盟或者欧元区共同债券的可能性”。

Otto 同时表示，他认为金融交易税只有在全欧盟范围内实施才有可能行得通。

沪铜

沪铜缩量减仓上行 短期或将延续震荡

投资策略

中期策略 中线继续观望

短期策略 预计期价近期将延续震荡，建议继续保持短线思路操作。

市场综述

沪铜今日缩量减仓上行，其主力1111合约早盘以67300点跳空高开，上午保持窄幅波动，下午盘震荡上行，最高触及67860点，最终以1.53%的涨幅报收于67800点。市场人气并没有随期价上升，全天仅成交179408手，减仓2138手至156828手。

投资者担心美国和欧洲需求打压铜价，但又一轮罢工潮席卷铜市限制跌幅，伦铜周二放缓下跌速度，收阳十字星，今日震荡上行，并一度上破9000点整数关口的压制，截至沪铜收盘报价至9032.25，沪伦比价回升至7.506。

基本面信息

1. 9月7日上海金属网铜报价67300-67550元/吨，较周二上涨200元/吨，相对期货1109合约升水0-50元/吨。
2. 伦敦金属交易所铜库存9月7日减少125吨至465250吨，9月6日上海期货交易所指定仓库期货仓单9月7日减少1005吨至26462吨。
3. 中国有色金属公司（China Nonferrous Metals Co Ltd）旗下一家建筑公司正在建设中的 Muliashi 铜矿发生罢工，该公司周二称，如果工人不立即重返工作岗位，其会将罢工的工人解雇。该铜矿工人周一开始罢工，这些工人要求获得午餐和交通津贴，这引发该矿项目开发进度被推迟的忧虑。
4. ETF Securities 周二称，因受铜价下滑影响，上周铜上市交易产品(ETP)资金流入量升至5个月高位，因投资者在8月铜价大幅下挫后寻求逢低承接。ETF Securities 称，在连续8周的资金外流之后，上周铜 ETF 市场资金净流入2490万美元，而年初至今，铜 ETF 市场资金净流出量仅为800万美元。ETF Securities 认为铜 ETF 市场资金净流入量增加是因为铜价下滑和美联储推出进一步的量化宽松货币措施的预期增加。

金属分析师

程艳荣

电话：0516-83831160

执业证编号：F0257634

电子邮件：

cyr@neweraqh.com.cn

技术分析

点评:

从技术上看,沪铜指数在昨日收出具有止跌信号的锤头线后今日果然止跌收涨,盘中一举上破20日均线、10日均线和5日均线的压制并收在这些均线之上,形态上看,5日均线继续下行并下穿10日均线,10日均线保持上行态势,20日均线和60日均线走平,MACD红柱有所拉长,预计期价近期将继续震荡,建议继续以短线思路操作。



持仓分析

交易品种: cu1111

交易日期: 20110907

名次	会员简称	成交量	比上交易日增 减	名次	会员简称	持买单 量	比上交易 日增 减	名次	会员简称	持卖单 量	比上交易 日增 减
1	迈科期货	8757	-5856	1	金瑞期货	3115	-332	1	中粮期货	5869	-30
2	万达期货	8012	-1673	2	迈科期货	2837	-855	2	东证期货	3751	33
3	海通期货	5924	-1945	3	浙江永安	2779	715	3	金瑞期货	3183	539
4	中证期货	5880	-2249	4	南华期货	2651	-12	4	北京中期	2778	45
5	上海中期	5187	-1951	5	中信新际	2216	-448	5	迈科期货	2003	-820
6	广发期货	4878	951	6	华安期货	2015	-219	6	光大期货	1996	-37
7	金瑞期货	4835	1869	7	江苏弘业	1850	-3	7	国泰君安	1850	-75
8	浙江永安	4287	-4041	8	中国国际	1841	221	8	成都倍特	1843	207
9	经易期货	4177	-488	9	北京首创	1754	-10	9	经易期货	1677	-122
10	南华期货	4147	-2540	10	华泰长城	1688	100	10	五矿期货	1658	-52
11	中国国际	3754	-914	11	海通期货	1656	215	11	国投期货	1619	581
12	申万期货	3536	-1053	12	五矿期货	1457	13	海通期货	1579	153	
13	成都倍特	3344	1045	13	东海期货	1405	39	13	申万期货	1451	-101
14	浙商期货	3308	-582	14	中钢期货	1364	-51	14	中信新际	1447	330
15	东证期货	3103	-1570	15	瑞达期货	1361	-107	15	上海中期	1446	-45
16	国泰君安	3093	-2941	16	浙商期货	1348	894	16	上海金源	1441	41
17	浙江新华	3078	13	17	锦泰期货	1340	140	17	中证期货	1440	627
18	华泰长城	2776	-1291	18	华证期货	1279	-95	18	银河期货	1413	-24
19	中信新际	2682	-2027	19	中粮期货	1256	123	19	浙江永安	1390	32
20	鲁证期货	2621	-488	20	上海金源	1217	-133	20	中国国际	1307	-201
合计		85180	-27691			36410	-5			41141	1081

点评:

从排名前20位的多空持仓大户最新动向来看,9月7日1111合约多头仅减仓5手,空头增仓1081手,但迈科期货却减仓855手,而且从排名前20位的总持仓情况来看,空头继续保持优势地位,显示多头略有松动而空头仍信心满满。

沪 锌

沪锌缩量减仓上行 短期上涨空间有限

投资策略

中期策略 中线继续观望

短期策略 期价今日缩量减仓上行，短期上涨空间有限，预计期价保持震荡的可能性较大，建议继续以短线思路操作。

市场综述

沪锌今日缩量减仓上行，受伦锌周二上涨提振，沪锌主力1111合约早盘跳空高开于16975点，上午行情比较稳定，期价保持窄幅波动，下午震荡走高，最高触及至17160点，最终以1.90%的涨幅报收于17145点。市场人气大幅下滑，全天仅成交311460手，减仓12900手至251350手。

伦锌周二止跌企稳，今日震荡走高，截至沪锌收盘报价至2225点，沪伦比价7.706，较昨日略有下滑。

基本面信息

1. 9月7日上海金属网现货报价显示1#锌报价16650-16750元/吨，较周二上涨100元/吨，相对期货主力1111合约贴水285-385元/吨；0#锌报价16700-16800元/吨，较周二上涨100元/吨，相对期货主力1111合约贴水235-335元/吨，今日期价下午上涨，期现价差明显扩大。
2. 伦敦交易所锌库存9月7日减少950吨至847825吨，上海期货交易所指定仓库期货仓单9月7日增加44吨至307858吨。
3. 据凤凰财经最新报道，希金斯对记者表示，“本月20日至21日，美联储将举行为期两天的议息会议，不佳的就业数据令其推出QE3的可能性大增。”对于美联储的政策选项，海外媒体认为，其十有八九会寻求加大债券资产中的较长期债券配比，以试图压低长期利率。

金属分析师

程艳荣

电话：0516-83831160

执业证编号：F0257634

电子邮件：

cyr@neweraqh.com.cn

技术分析

点评:

从技术上看,沪锌今日止跌回升,盘中一举上破20日均线、10日均线和5日均线的压制并收在这些均线之上,形态上看,5日均线下穿10日均线后继续下行,但10日均线和20日均线略有上扬,MACD红柱拉长,预计期价近期将延续震荡,建议继续以短线思路操作。



持仓分析

交易品种: zn1111

交易日期: 20110907

名次	会员简称	成交量	比上交易日增 减	名次	会员简称	持买单 量	比上交易日增 减	名次	会员简称	持卖单 量	比上交易日增 减
1	北京中期	12898	-8048	1	经易期货	6906	100	1	中粮期货	10007	839
2	中融汇信	9807	153	2	上海中期	6243	-459	2	北京中期	6070	-112
3	上海中期	8581	-544	3	海通期货	4038	477	3	华泰长城	5689	-124
4	海通期货	8046	-2576	4	中国国际	3821	470	4	中证期货	5086	-18
5	德盛期货	7872	-910	5	万达期货	3719	-380	5	国泰君安	5056	175
6	国海良时	7463	-3669	6	南华期货	3643	-48	6	天富期货	4269	32
7	迈科期货	7457	-3403	7	德盛期货	3262	-248	7	中钢期货	4153	83
8	中证期货	7390	-3899	8	大有期货	3239	-97	8	中信新际	3926	24
9	浙江永安	6659	-9589	9	浙江永安	3124	98	9	五矿期货	3867	55
10	经易期货	6588	183	10	瑞达期货	2690	-304	10	金瑞期货	3666	257
11	浙江新华	6500	-2293	11	国海良时	2450	1009	11	迈科期货	3367	99
12	银河期货	6423	-5306	12	银河期货	2376	164	12	浙江永安	3351	-1117
13	中国国际	5871	-4769	13	华泰长城	2352	-310	13	申万期货	2582	7
14	华泰长城	5732	-4060	14	广发期货	2266	55	14	新湖期货	2553	-307
15	南华期货	5394	-558	15	一德期货	2175	-300	15	经易期货	2476	24
16	神华期货	4952	546	16	宁波杉立	2113	-272	16	天鸿期货	2339	133
17	东航期货	4938	-1535	17	江苏弘业	2111	88	17	国金期货	2168	1
18	一德期货	4687	301	18	云晨期货	2082	289	18	大有期货	2168	283
19	瑞达期货	4761	708	19	光大期货	2020	-861	19	上海中期	2075	-338
20	光大期货	4769	37	20	迈科期货	1953	-48	20	安信期货	2027	-608
合计		137006	-49233			62603	-555			76883	-612

点评:

从排名前20位的多空持仓大户最新动向来看,9月7日1111合约多空均略有减仓,但从排名前20位的总持仓情况来看,空头继续保持优势地位,建议跟随大户保持偏空思路。

豆油

宏观预期积极乐观，豆油转强

投资策略

中期策略 9月中旬，仲秋等节日需求，为油脂价格提供支撑，中期寻找做多机遇

短期策略 宏观市况预期积极，市场转暖，豆油转强，日内逢低偏多操作，有效站稳 10500 中期多单持有

市场综述

9月7日星期三，宏观预期积极乐观，市场避险情绪消散，黄金盘中暴跌，商品价格普遍上涨强势反弹。连豆油期货主力 y1205 合约，高开于 10400 点，收盘价 10490 点，上涨 10490 点，最高价 10494 点，最低止于 10384 点，增仓超 7 万手，成交量能没有有效放大，多空争夺激烈，长阳报收，收盘价格创半年以来的新高。近日市场波幅巨大，宏观大事件近日较多，故市场预期变动对商品价格冲击较大，关注宏观市况变动，预期宏观回暖金融属性占据上风，油脂旺季偏多。

基本面信息

日本央行，维持利率政策不变直至物价稳定；G7 会议将研究协同措施，促进经济增长；奥巴马急不可耐的要公布 3000 亿美元的就业方案；我国宏观数据周末发布，市场预期 cpi 回落并预期准备金率存在下调的可能.....

宏观关键事件迫近，注定近期市场的“宏观市”特征，商品金融属性表现的淋漓尽致，波幅巨大而势头急促，这些积极政策预期直接驱动商品普涨格局。

商务部数据显示，上周（8月29日至9月4日）全国36个大中城市重点监测食用农产品市场价格小幅上涨。食用油零售价格上涨0.4%。节前国内油脂消费需求增加，加之国外油脂期货价格走高，生产企业调高出厂价格，食用油零售价格小幅上涨。其中，花生油、豆油、菜籽油分别上涨0.4%、0.3%和0.3%，涨幅均缩小0.2个百分点。

美国农业部9月6日表示，上周美国玉米和大豆作物状况恶化，美国中西部地区的干燥、寒冷天气加剧了作物压力，也加快了作物的成熟。截至9月4日，全美约56%的大豆作物状况为良好或优秀，低于此前一周的57%及去年同期的64%。

湖北省大部分地区市场上豆油销售价格稳中上调。其中武汉地区油厂一级豆油报价10420元/吨，较昨日价格上调20元/吨，成交可议；当地市场上贸易商一级豆油报价10350元/吨，维持稳定，成交可议。个别油厂小幅调高报价试探市场反应。

农产品分析师

王成强

电话：0516-83831127

执业证编号：F0249002

电子邮件：

wcqmai1@163.com

技术分析



点评:

右图显示的是, 投资家软件, 第一栏豆油近两日的 5 分钟 K 线图谱, 第二栏潮起潮落技术指标, 第三栏三线必赢技术指标, 第四栏日内操盘技术指标。

豆油日内单边升势。

主力线早盘上穿零轴并大幅上扬, 价格在分水岭上方强势攀升, 日内价格积极看好。

持仓分析

[大连商品交易所数据]大连豆油[1205]持仓量龙虎榜[2011-09-07]
2011-09-07 15:27:30

多头持仓量龙虎榜					空头持仓量龙虎榜					
会员号	会员名	多头持仓	增减		会员号	会员名	空头持仓	增减		
1	109	浙江永安	27048	5303	125	国投期货	70975	7920		
2	15	新湖期货	25038	7	52	中粮期货	61551	1739		
3	30	国泰君安	19408	-342	98	中煤四海岸	56000			
4	110	中证期货	18577	3394	36	中粮集团	51000			
5	107	浙江中大	17506	753	76	万达期货	22973	-608		
6	97	浙商期货	16513	6160	240	摩根大通	20580	-3640		
7	181	格林期货	14138	-460	109	浙江永安	16262	1803		
8	151	国海良时	13636	3096	103	中国国际	10949	4656		
9	176	浙江大地	11469	776	181	格林期货	6811	1370		
10	201	红塔期货	11440	-258	15	新湖期货	7003	248		
11	152	南华期货	10503	229	14	信达期货	6035	141		
12	49	海通期货	9616	3400	152	南华期货	5167	464		
13	58	北京中期	9077	151	122	华泰长城	3574	94		
14	52	中粮期货	8773	269	16	汇鑫期货	2992	16		
15	78	万达期货	6188	448	133	兴业期货	2981	1760		
16	51	银河期货	6017	982	43	鲁证期货	2732	640		
17	143	东吴期货	5823	-131	117	江苏弘业	2484	1521		
18	125	国投期货	5578	-409	105	光大期货	2390	272		
19	135	上海中期	5500	104	30	国泰君安	2189	793		
20	173	广发期货	5168	502	97	浙商期货	2113	885		
合计			248037	25042	合计			358791	21909	

豆油主力合约 y1205。

持仓变动中, 日内显示资金大举流入, 主力多头浙系及券商系资金, 持续固守多单, 而空头主力中粮资金亦大幅增持, 表现市场分歧较大。总体而言, 仓位放大利于价格上扬。

密切关注仓位变动及市场交投氛围。

白糖

反扑颈线或成立 短多持有

投资策略

中期策略

反弹修复酝酿反扑颈线，力度存变数，不站稳5日线则中线空单继续持有，仓重者可适当减仓兑现盈利。

短期策略

继续昨日午盘节奏，反弹如期而至，站稳7000虎视上方颈线位压力，从午盘资金面看反弹动能稍有衰竭，攻击颈线尚需量能进一步释放，建议短多头寸谨慎持有随时准备止盈。

市场综述

市场在连续几日大幅下跌后今日全线回暖，资金开始撤离避险资产，除黄金外市场全线红盘报收，橡胶、白糖等软商品涨幅居前。

隔夜 ICE 原糖加速下跌失守60日均线并未拖累糖市信心，郑糖基本平开，1201合约日内维持比较规整的减仓反弹节奏，1201涨82点即1.18%收复7000整数关口，中阳线插入前日大阴线中部，虎视上方颈线压力位，突破5日线箭在弦上。

另外，从午盘尾部看，短多资金在盘尾出现松懈，收复7000后日内平仓盘中激发，若明日早盘后续资金跟进不积极则反弹幅度受限，因此建议短多头寸谨慎持有随时准备平仓，能否反扑颈线压力位关键看日内量能是否能有效释放。

基本面信息

近日，国家发展改革委下发通知，要求各地价格主管部门加强中秋、国庆期间市场价格监管，规范市场价格秩序，保持物价基本稳定，维护人民群众利益。通知要求，各地要针对节日期间月饼等食品旺销的情况，集中力量开展月饼市场价格专项整治。

现货方面，关注广西主产区报价。下午批发市场行情延续震荡上扬走势，广西主产区现货报价小幅上调，中间商反映销量一般，制糖集团继续顺价销售；南宁中间商报价7540元/吨，报价上调10元/吨，销量一般。柳州：中间商报价7520元/吨，报价上调40元/吨，销量一般。

国际糖市，道琼斯莫斯科消息，据俄罗斯产糖联盟（Soyuzrossakhar）本周一表示，从9月5日时进行的测试结果显示，今年俄罗斯甜菜种植面积同比增长了1.4%，达到117.6万公顷，有望产甜菜3,400万吨，产糖400-420万吨。去年俄罗斯因夏季严重干旱导致减产，甜菜糖产量未能达到预期的400万吨，仅达到270万吨的水平。

受传统节假日期间现货需求增加的推动，本周一印度国内糖价继续小幅上涨。本周一马哈拉什特拉邦（马邦）Kolhapur 市场上 S 级食糖的售价上涨了0.41%，至2,691卢比/100公斤的水平（约合58.77美元），与此同时，印度商品及其衍生品交易所（NCDEX）9月份交货的白糖期货价格也上涨了0.36%，至2,753卢比/100公斤。通常情况下，每年8-10月份印度国内传统节假日期间的食糖需求量都会增加。

农产品分析师

高岩

电话：

010-84261653

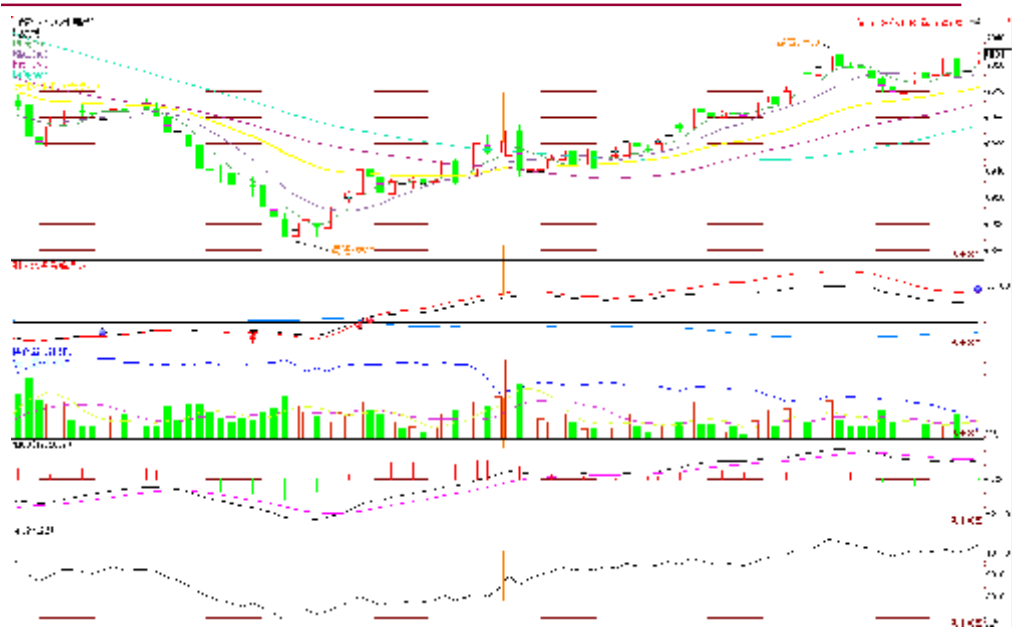
执业证编号：

F0249001

电子邮件：

gaoyan@neweraqh.com.cn

技术分析



点评：

日内减仓上攻过程维系至盘尾，连跌之后反弹上攻至前日大阴线中部，收复7000靠近5日线，从日内周期看，短多动能已稍现衰竭，维系日线周期反弹有难度。

持仓分析



名次	会员名称	成交量	持仓	名次	会员名称	成交量	持仓	名次	会员名称	成交量	持仓
1	华泰期货	10621	5185	1	万达期货	44080	6014	1	中粮期货	17502	5014
2	万达期货	20412	-2477	2	华泰期货	42939	-1462	2	中粮期货	10681	-104
3	东海期货	10066	2225	3	珠江期货	15768	1776	3	中粮期货	10147	401
4	宝城期货	27260	1961	4	中核期货	15151	2157	4	万达期货	9766	1050
5	中银国际	20878	-16238	5	中交期货	9172	0	5	成都信特	9498	428
6	鲁证期货	20023	9561	6	瑞达期货	7780	676	6	华泰期货	9046	1571
7	珠江期货	19792	-7227	7	永安期货	7492	-104	7	华泰期货	7396	74
8	瑞达期货	17683	-25491	8	中核期货	6530	-441	8	永安期货	7403	-1192
9	永安期货	17185	12727	9	广发期货	5127	215	9	五矿期货	6101	55
10	浙江期货	16472	1341	10	银河期货	4899	21	10	首创期货	6018	79
11	中核期货	15443	7930	11	同安期货	4786	513	11	银河期货	5916	161
12	中粮期货	13121	9006	12	弘业期货	4013	1931	12	瑞达期货	3768	821
13	浙商期货	14944	1217	13	光大期货	3878	-642	13	一德期货	3764	-8
14	中银国际	14681	-4563	14	南华期货	3707	713	14	永安期货	3169	161
15	浙江金泰	13948	1307	15	金瑞期货	2989	-190	15	江苏钢铁	2985	712
16	光大期货	14081	-1432	16	国联期货	2556	-84	16	浙江永安	4083	-1154
17	中核期货	12601	1599	17	涌金期货	2292	21	17	银河期货	1561	161
18	永安期货	11486	-1642	18	东物期货	2271	-18	18	方正期货	4288	232
19	中核期货	11262	9200	19	银河期货	2169	117	19	光大期货	3306	437
20	宝城期货	10476	2379	20	中银国际	2687	1001	20	国联期货	2707	391

点评：

反弹拉高过程中，昨日万达及中粮等新建多单悉数减仓，从情绪来看，多头主力在等待的只是一个相对合理的出场价位，平仓意愿踊跃；5月合约空单持仓情绪异常平稳，反弹难以为继。

今日成交合计：263252	今日多头合计：191617	今日空头合计：142372
上日成交合计：441506	上日多头合计：200560	上日空头合计：150305
总量增减：-178254	总量增减：-8843	总量增减：-10963

螺纹钢

期价重新站上4800一线 短期内缺乏方向

投资策略

中期策略 后市无明确方向，中线投资者以观望为主。

短期策略 短期内难以出现趋势性行情，以日内短线操作为宜。

市场综述

日内螺纹主力合约rb1201低开高走，盘中窄幅震荡，收于一根光头光脚的中阳线，重新站稳于4800一线之上。期价与均线纠结在一起，技术面上4850一线压力不减，盘中减仓缩量，市场观望情绪浓厚。市场上一线城市房价下降，二、三线城市“限购”名单9月出炉的传言使得投资者悲观预期增加，“金九银十”或成“铁九铜十”，期价上涨动力不足，成本高企又使得期价下跌空间有限。金融市场不稳定，利好利空因素对冲，造成了螺纹期价的窄幅震荡的行情，短期内这种格局不变，操作难度加大，建议以日内短线为宜。

基本面信息

在6日例行的公开市场操作中，央行发行了30亿元一年期央票，发行利率第三周持平于3.5840%。同时进行的490亿元28天期正回购中标利率也持稳于2.8%。同日，央行重启了七天期正回购，操作量200亿元，中标利率2.7%。央行运用了多种货币政策工具调控货币市场，央票利率维稳，加息预期暂时消退，货币政策或将适度宽松，日内大宗商品盘受此利好影响，大幅拉升。

行业组织 Federacciai 周二称，欧盟第二大钢铁生产国意大利2011年前7个月钢铁产量同比增加10.2%至1731.3万吨。Federacciai 发布的数据显示，意大利7月份钢铁产量跳增15.3%至261.8万吨。

披露在中国债券信息网的公告显示，从7月30日到8月22日，铁道部面临5只债券的到期，累计金额550亿元，包括去年发行的2只1年期短融，以及今年初发行的3只180天期超短融。为了应对这些到期债务，从7月21日至8月18日，铁道部原计划通过2011年第三期短融（200亿元）、第四期超短融（200亿元）以及第五期超短融（150亿元），筹资550亿元。其中第三期短融意外遭遇流标，最终仅发行187.3亿元。与此同时，新债成本不断攀升。由“7.23”动车事故引发的信任危机，铁道部发债成本不断提升，利空期价。

据统计，8月份土地供应量持续减少，全国133个城市共推出土地2377宗，推出面积9658万平方米，环比减少5%，同比增加14%；其中住宅类用地634宗，推出面积2912万平方米，环比减少14%，同比减少9%。土地流拍现象在8月依然持续，土地市场愁云惨淡，成交量持续下滑，全国133个城市共成交土地1678宗，成交面积6899万平方米，环比减少14%，同比增加5%；其中住宅类用地403宗，成交面积2018万平方米，环比减少17%，同比减少14%。地产政策进一步收紧，全国土地市场各项指标继续下降，随着大批地块流拍，全国土地市场成交量和成交价格均创

金属分析师

尚甜甜

电话：0516-83831107

执业证编号：F0273466

电子邮件：

shangtiantian823@163.com

年内新低。螺纹期价也会受到此利空消息影响，上行乏力。

技术分析



点评：

右图为最近3日期价5分钟K线图。

日内期价运行于博雅分水岭。必赢三线主力资金线盘中上穿零轴，向上大幅运行，潮起潮落指标盘尾给出空头信号。短期内弱势震荡的可能性比较大。

持仓分析

交易品种：rb1201

交易日期：20110907

名次	会员简称	成交量	比上交易日增减	名次	会员简称	持仓量	比上交易日增减	名次	会员简称	持仓量	比上交易日增减
1	海通期货	16803	-3933	1	银河期货	19695	571	1	浙江永安	16826	-457
2	中钢期货	10563	3674	2	南华期货	9253	-516	2	东吴期货	3748	636
3	银河期货	10223	-5148	3	国泰君安	7980	-3741	3	海通期货	8475	-1662
4	国泰君安	9621	-3524	4	中钢期货	6402	-6630	4	国泰君安	7971	-400
5	浙江永安	8726	-5296	5	中粮期货	5918	-271	5	鲁证期货	7460	-309
6	华泰长城	8267	-1146	6	海通期货	5983	-5819	6	南华期货	7418	509
7	鲁证期货	8093	293	7	上海中期	5236	761	7	华泰长城	6936	-3104
8	申万期货	5888	93	8	浙江永安	4275	-2575	8	中钢期货	5506	1563
9	国贸期货	5115	69	9	大华期货	4257	-12	9	银河期货	4761	-822
10	上海大陆	5044	464	10	大有期货	3793	-603	10	国海良时	4720	-275
11	中融汇信	4558	-704	11	安信期货	3885	833	11	申万期货	4333	-88
12	上海中期	4488	1973	12	华元期货	3182	-48	12	东兴期货	4195	-1111
13	南华期货	4307	-268	13	道通期货	3067	-335	13	汇鑫期货	4069	-252
14	金元期货	4149	-18	14	北京首创	3064	48	14	中国国际	3583	-423
15	国联期货	4014	-418	15	鲁证期货	3005	422	15	东海期货	3194	527
16	浙江新华	3751	-2161	16	中国国际	2794	196	16	光大期货	3026	-39
17	中辉期货	3593	202	17	华泰长城	2595	931	17	华创期货	3001	-5
18	浙新世纪	3454	-1137	18	申万期货	2591	438	18	摩根大通	3000	0
19	长江期货	3323	1489	19	英大期货	2319	-253	19	华安期货	2952	-1287
20	中信新际	3239	-1872	20	一德期货	2308	-156	20	国贸期货	2491	1008
合计		127219	-17364			101012	-16759			113689	-6291

点评：

从1201合约排名前20位大户的多空总持仓量来看，受获利平仓了结影响，多头减仓幅度较大。期价纠结的局面未改。

沪铅

沪铅强劲反弹，谨慎做多

投资策略

中期策略 谨慎持有多单，等待期价突破。

短期策略 期价强劲反弹，行至均线族下沿，或以震荡为主，谨慎做多。

市场综述

今日沪铅主力合约 pb1110 以 16520 元/吨开盘，收盘价为 16660 元/吨，与上一交易日（9 月 6 日）结算价上涨 225 元/吨，涨幅 1.37%。盘中最高 16665 元/吨，最低 16480 元/吨，成交量 500 手，持仓量 3710 手，日减仓 84 手。期价高开高走，午前维持平走，午后在股指走高带动下震荡走强。今日期价在无明显利多信息刺激下，技术性调整走出大幅反弹走势，这主要受前期利空逐步消化投资情绪逐步平稳驱动，中期来看在无重大利好消息驱动下期价仍将会以震荡为主，等待相关政策指引以及最终美国经济走势情况。技术上来看，这次反弹刚好触及均线系统下沿，上次向上冲击均线系统受阻，短期来看本次向上冲破均线系统的阻力较大，或维持箱体震荡。建议投资者在 60 日均线压力线与下方 16400 支撑线间逢低入多逢高抛空，以短线操作为宜。

基本面信息

宏观信息：美国供应管理协会 (ISM) 周二 (9 月 6 日) 公布，美国 8 月 ISM 非制造业指数为 53.3，高于预期的 51.0，前值为 52.7。ISM 非制造业新订单指数为 52.8，前值 51.7；非制造业就业指数为 51.6，前值 52.5；非制造业物价指数为 64.2，前值 56.6；非制造业库存指数为 56.0，前值 59.5；瑞士央行 (SNB) 周二 (9 月 6 日) 宣布，将欧元/瑞郎最低汇率目标设定于 1.20，该央行表示，以最大决心实施该汇率下限目标，准备好无限量买入外币；欧盟统计局 6 日公布的修正数据显示，由于法德等主要经济体经济增长放缓，欧元区今年第二季度经济环比仅增长 0.2%，大大低于第一季度的 0.8%。

行业新闻：粤西首次发现大型银铅锌矿床。据悉，该矿床位于国家重点成矿带钦杭成矿带粤西云浮大蚮山“穹隆”构造的西南缘，具有矿化连续性好、深度大、富集规律明显的特点，现已圈定矿体 27 个；黄沙坪铅锌矿铁多金属选厂改造完工启动生产。9 月 1 日，倍受黄沙坪矿业公司（矿）重视和职工关注的铁多金属选厂改造工程完工并开车试运行，这标志着宝岭工程实施取得了阶段性成果，为下一步铁多金属选厂达产达效奠定了基础。

现货市场：7 日主要城市及地区 1 号铅价格如下：上海，16150-16300 元/吨，河南，16150-16300 元/吨，沈阳，16150-16300 元/吨，云南，16200-16250 元/吨，湖南，16200-16250 元/吨，其中各城市及地区均价与上一交易日均下跌 50 元/吨。

美国公布的 8 月 ISM 非制造业指数比上月数据回升，市场对美国经济的担忧有所缓解，市场情绪稍有改善，但对期价仅能形成短暂支撑，不构成期价最终上涨动力，现货市场现货价格继续走低，面对期价强劲反弹不宜过分看多。

金属分析师

刘文莉

电话：0516-83831165

执业证编号：F0269810

电子邮件：

1253401339@qq.com

技术分析



点评：技术上来看，今日期价强劲反弹，后市或进一步走强，但面对均线族压制，不宜过分做多。

持仓分析

[上海期货交易所数据]上海铅总持仓龙虎榜[2011-09-07]

2011-09-07 15:09:34

多头总持仓龙虎榜					空头总持仓龙虎榜			
会员号	会员名	多头持仓	增减		会员号	会员名	空头持仓	增减
1	2	中钢期货	120		332	万达期货	92	
2	9	五矿期货	102	-5	78	海通期货	70	
3	5	中信新际	87		5	中信新际	61	
4	169	宁波杉立	28	1	17	金川集团	60	60
5	42	光大期货	23		139	中粮期货	58	
6	47	迈科期货	22		28	上海通联	40	-4
7	49	金瑞期货	21		9	五矿期货	38	
8	277	一德期货	19	15	42	光大期货	35	
12	8	上海中期	7		253	华泰长城	8	
13	78	海通期货	7		103	浙江永安	6	
14	258	珠江期货	6		311	兴业期货	2	2
15	31	中航期货	4		320	大有期货	2	
16	240	广发期货	4		292	方正期货	0	
17	309	天鸿期货	4		240	广发期货	0	
18	320	大有期货	3	3	338	广州期货	0	
19	292	方正期货	3		37	经易期货	0	
20	253	华泰长城	3		47	迈科期货	0	
合计		498	14		合计		509	58

点评：从总持仓排名前20位大户多空持仓情况来看，多空双方均线小幅增持，但空方增持稍多，主力观点相对偏空。

强 麦

强麦成交清淡 短期维持震荡

投资策略

中期策略 低位多单谨慎持有

短期策略 技术面偏强，但盘面成交清淡，期价上行乏力，短期难以大幅上涨，近期期价或将继续高位震荡，日内短线操作为主。

市场综述

周三商品市场集体飘红，强麦期价缓慢走高。主力合约 WS201 早盘以 2725 元/吨小幅高开，盘终期价震荡上行，最高上探至 2735 元/吨，尾盘期价略有回调，盘终以 0.29% 的涨幅报收于 2729 元/吨。今日 WS201 成交清淡，全天仅成交 19476 手，持仓增加 3972 手至 112716 手。

基本面信息

现货方面，据中华粮网市场监测，9 月 7 日，山东曹县地区小麦上车价 2020 元/吨，水分 14% 以内，容重 800 以上。本周福建地区小麦价格小幅上涨，其中江苏产 2011 年三级普通红小麦福州港口成交价格在 2230 元/吨，较上月底上涨 20 元/吨；江苏产 2011 年三级普通白小麦福州港口成交价格在 2190 元/吨，较上月底上涨 20 元/吨。广东地区小麦价格总体平稳趋涨，其中江苏 2011 年产三级普通红小麦广东南海地区面粉厂进厂价 2250 元/吨，较上月底上涨 20 元/吨；江苏产三级普通白小麦广东黄埔港成交价格在 2200 元/吨，周比平稳。

经国家有关部门批准，定于 9 月 7 日在安徽粮食批发交易市场及其联网市场举行国家临时存储小麦(含跨省移库)竞价销售交易会，本次计划销售小麦 401635 吨，实际成交 14588 吨，成交率 3.63%，其中：白小麦计划销售 380178 吨，实际成交 1370 吨，成交率 0.36%，成交均价 1903 元/吨。

消息面，央行于 9 月 6 日以价格(利率)招标方式发行了 2011 年第六十八期央行票据，票据期限 1 年，发行量为 30 亿元，价格 96.54 元，参考收益率 3.584%，连续三次持平于该水平；本期 7 天、28 天正回购操作的中标利率分别为 2.7% 和 2.8%，上期同时进行 7 天、14 天正回购操作是在今年 1 月 13 日。业内人士表示，本期央票持平意味着近期不会加息了，待资金利率回落后，一、二级市场利差倒

农产品分析师

张伟伟

电话:

0516-83831134

执业证编号:

F0269806

电子邮件:

zww0518@163.com

挂现象就会结束。

技术分析

从技术上看, WS1201合约日K线收小阳线, 短期均线向上运行, MACD指标红柱继续拉长, 走势偏强。但盘面成交清淡, 期价上行乏力, 短期难以大幅上涨, 近期期价或将继续高位震荡, 低位多单谨慎持有, 日内短线操作为主。



持仓分析

合约: WS201 日期: 2011-09-07

名次	会员简称	成交量(手)	增减量	会员简称	持仓量	增减量	会员简称	持仓量	增减量
1	浙江新华	912	-495	中国国际	9,881	25	国投期货	6,188	22
2	新纪元期货	882	514	中粮期货	6,541	23	光大期货	5,525	93
3	国泰君安	788	146	国投期货	3,360	605	浙江永安	4,825	87
4	金元期货	684	551	银河期货	3,175	-156	经易期货	4,606	31
5	东海期货	680	-1,412	新湖期货	3,099	-29	浙商期货	2,629	-10
6	广发期货	644	-705	大有期货	1,688	-2	美尔雅	2,505	-2
7	国投期货	641	-732	锦泰期货	1,421	-28	北京中期	2,369	1
8	中原期货	618	159	万达期货	1,299	0	首创期货	1,682	48
9	鲁证期货	617	5	国信期货	1,287	1	华泰期货	1,668	-11
10	海通期货	611	-65	上海良茂	1,198	20	国海良时	1,542	56
11	银河期货	561	1	中证期货	1,143	13	新纪元期货	1,527	487
12	安粮期货	517	90	宁波杉立	1,008	0	大连良运	1,498	100
13	浙江永安	497	-926	鲁证期货	815	-48	华泰长城	1,466	65
14	华泰长城	484	64	华泰长城	721	151	国泰君安	1,345	308
15	渤海期货	439	206	金元期货	720	667	鲁证期货	1,098	299
16	江苏弘业	429	-101	东海期货	672	-13	国信期货	1,004	-1
17	金鹏期货	388	-841	浙江永安	668	68	江苏东华	1,004	-1
18	东航期货	356	-320	海通期货	604	-22	浙江新世纪	955	1
19	东吴期货	335	51	集成期货	591	13	银河期货	954	-17
20	浙江大地	331	216	南华期货	551	-18	广永期货	883	-105
合计		11,392	-3,654		39,332	1,272		45,273	1,451

点评:
从排名前20位的多空持仓动向来看, 多空持仓略有增加, 短期期价仍将维持震荡。

天然橡胶

沪胶后市或将震荡

投资策略

中期策略 中长期偏空预期，静待抛空时机

短期策略 对各国经济政策的转向预期带动沪胶暴涨，1201合约期价走强。上方阻力较强，后市期价或震荡整理，观望或轻仓尝试短多。

市场综述

今日沪胶主力1201合约跳空高开于33200，开盘后全天强势上涨，全天最高升至33850，全天最低为33030，最后收于33835，较上一交易日结算价上涨1180，涨幅为3.61%。全天成交量为665958手，成交量与上一交易日相比持平，持仓减少13984手至194162手。今日日胶指数以358.2跳空高开，全天呈震荡上行走势，全天最高点364.2，最低探至358.1，收盘价为364，比上一交易日收盘价上涨9.5，涨幅为2.67%。

基本面信息

- 7日昆明云垦橡胶国标一级天然橡胶报价33500元/吨，与上一交易日相比持平，国标二级天然橡胶报价32400元/吨，与上一交易日相比持平。泰国USS3橡胶现货平均价格周一升至128.02泰铢/公斤，比上一交易日上涨1.33泰铢/公斤。
- 中国输美轮胎特保案维持原判。
- 国家统计局中国经济景气监测中心联合中国汽车工业协会，共同发布了2011年第二季度我国汽车行业景气指数监测结果。结果显示，今年第二季度我国汽车行业景气指数仅为101.1点(100点为中等水平)，较第一季度下降了0.5个点。在构成行业景气指数的六大指标中，共有4项汽车行业指标出现了不同程度的下滑，分别是汽车行业固定资产投资、汽车销量、汽车行业税金总额和汽车行业利润总额。
- 发改委下属国家信息中心信息资源开发部主任徐长明透露，在政府刺激鼓励政策取消之后，2011年中国汽车总销量同比增幅或将低至3-5%。
- 日本天然橡胶贸易协会1日公布的数据显示，日本7月天然橡胶进口较去年同期减少7.4%，至58981吨。

专业机构预测，日本8家主要汽车制造商全年产量将达2300万辆，震后产量恢复情况好于预期，产量可能创历史最好水平。据专业调查公司 FOURIN 的统计，2011年全球汽车产量将由7841万辆增至8000万辆。

化工品分析师

吴宏仁

电话:

0516-83831180

执业证编号:

F0273475

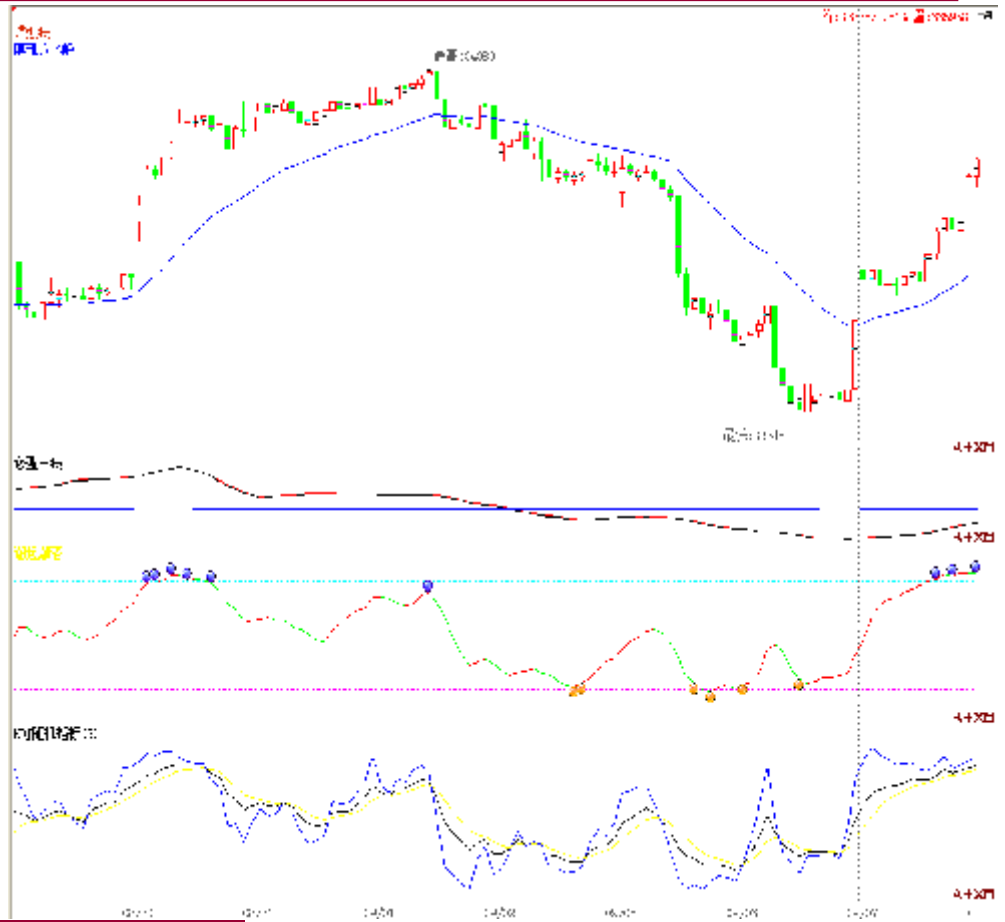
电子邮件:

wuhongren@188.com

技术分析

点评：

从技术上看，今日期价高开高走，15分钟必赢三线指标显示，主力线与综合线重合程度强，显示主力控盘程度强，盘中主力线上行，显示市场主力对后市看法偏多。今日分水岭上涨，期价突破33000，全天运行于分水岭之上，且收盘价远离分水岭。短期内1201合约期价在34000的压制下，或将震荡整理。近期由于国际经济不稳定，期价剧烈波动，不宜急于进场，耐心等待建仓机会。下方有重要支撑位33000，上方第二阻力位为34500。



持仓分析

交易品种：ru1201

交易日期：20110907

名次	会员简称	成交量	比上交易日增减	名次	会员简称	持买单量	比上交易日增减	名次	会员简称	持卖单量	比上交易日增减
1	海通期货	19415	-3289	1	浙江永安	7620	1040	1	国泰君安	4729	-11
2	神华期货	18739	2965	2	华联期货	7555	352	2	海通期货	4718	1492
3	浙江永安	18095	-13314	3	银河期货	4275	-112	3	南华期货	3053	974
4	中国国际	17442	-1130	4	浙江大地	4246	228	4	格林期货	2984	-1748
5	浙商期货	15938	-2272	5	光大期货	4116	346	5	中国国际	2871	-1517
6	宝城期货	15077	5921	6	华泰长城	3490	-32	6	银河期货	2433	118
7	南华期货	14516	-5068	7	中国国际	2778	1479	7	浙江大地	2420	405
8	东证期货	14447	439	8	上海大陆	2687	829	8	美尔雅	2212	-210
9	国海良时	14269	-678	9	海通期货	2464	-1077	9	金元期货	2102	473
10	鲁证期货	14076	1744	10	浙商期货	2272	-1022	10	浙江中大	2063	-3
11	浙江新华	13945	-3623	11	东吴期货	2159	-182	11	江苏弘业	1968	586
12	银河期货	12400	-5760	12	格林期货	1939	-80	12	华泰长城	1964	254
13	中证期货	12074	-974	13	广发期货	1798	-158	13	经易期货	1780	125
14	申万期货	11971	-65	14	道通期货	1676	-141	14	浙江新华	1740	-121
15	浙新世纪	10715	-996	15	成都倍特	1642	51	15	国贸期货	1518	528
16	浙江中大	10597	-848	16	南华期货	1540	-656	16	广发期货	1422	579
17	江苏弘业	10308	-1028	17	浙江中大	1455	-352	17	浙江大越	1402	119
18	华泰长城	10300	1602	18	国泰君安	1411	13	18	浙江永安	1400	-1175
19	国泰君安	10294	-7394	19	徽商期货	1393	622	19	浙新世纪	1385	457
20	信达期货	9783	-1929	20	中证期货	1299	-161	20	华元期货	1341	-133
合计		274401	-35697			57815	987			45505	1192

点评：

从排名前20位的多空持仓大户最新动向来看，7日多空双方均选择增仓，显示短期市场对后市看法有分歧。

焦炭

震荡继续，短线操作

投资策略

中期策略 关注焦炭冬储表现，价格有望稳中有涨

短期策略 震荡继续，短线操作

市场综述

今日连焦1201合约以2243元/吨开盘，收盘价为2249元/吨，涨幅为0.63%，最高2255元/吨，最低2238元/吨，成交6096手，持仓量为6980手，日减仓240手。

连焦1201合约开盘冲高回落维持震荡走势，尾盘再度拉升，成交量和持仓量较上一交易日萎缩，显示出市场投机气氛较浓。近期，现货价格小幅上调，但短期内连焦空头主力实力较强，压制了连焦的上行，预计后市将维持震荡行情，投资者以短线操作为宜

基本面信息

1，据日本财政部数据显示，7月份，日本焦煤进口量为520万吨，较上月下降6%，比去年同期下降24%。今年1月-7月，日本进口焦煤总量接近4000万吨，较去年同期下跌13%。2011年，日本焦煤进口整体下滑主要源于澳大利亚焦煤的下降。相较之下，今年前7个月日本从美国进口的焦煤较去年增加了200万吨达到360万吨。

2，国家发改委近日在《关于落实全国人大常委会节约能源法执法检查报告及审议意见的报告》中提出，我国将继续深化资源性产品价格改革，理顺煤、电、油、气、水、矿产等资源产品价格关系，完善电力峰谷分时电价，按程序加大差别电价、惩罚性电价实施力度；将原油、天然气和煤炭资源税，由从量征收改为从价征收，并适当提高税负水平，形成客观反映资源稀缺性和供需关系的价格机制。

3，二季度火电行业收入较一季度环比增长的主要原因在于电量小幅增长和电价小幅提高。二季度火电行业毛利率环比提高2.23个百分点，主要贡献因素为电价的提升。从煤价来看，2季度秦皇岛煤价均值较1季度上涨34元/吨左右，涨幅约为4.55%。考虑到电量的增长，初步估算火电行业燃料成本约增加7.6%左右。

4，动力煤炼焦煤局部小幅上涨：国内动力煤产地价格小幅上涨，其他平稳；澳大利亚BJ煤炭现货价格小幅上涨；山西1/3焦煤小幅上涨，其他炼焦煤、焦炭、无烟煤和喷吹煤价格基本平稳。目前澳洲煤(电煤)广州港库提价(低位5700大卡)比山西优混广州港库提价(低位5500大卡)低32元/吨标准煤，价差环比持平。

化工品分析师

刘成博

电话：

0516-83831127

执业证编号：

F0273471

电子邮件：

cbliu1985@126.com

技术分析



点评：

主力1201合约今日持仓量继续萎缩，交易量明显放大技术指标 MACD 绿柱变为红柱且有放大的趋势，DIFF 已经上穿 DEA，后市连焦有望震荡上行，但上涨空间有限。

持仓分析

多头持仓量龙虎榜					空头持仓量龙虎榜			
会员号	会员名	多头持仓	增减		会员号	会员名	空头持仓	增减
1	33	中钢期货	360		109	浙江永安	1088	23
2	30	国泰君安	132	1	122	华泰长城	509	1
3	103	中国国际	112	24	97	浙商期货	262	-45
4	49	海通期货	108	19	175	中信新际	256	
5	123	华西期货	103		176	浙江大地	226	-82
6	211	大华期货	100	-3	133	兴业期货	111	1
7	135	上海中期	99	-1	225	广州期货	111	
8	91	浙江新华	98	35	46	东海期货	81	
9	176	浙江大地	93	73	43	鲁证期货	70	7
10	51	银河期货	91	-10	14	信达期货	58	
11	117	江苏弘业	78	-41	51	银河期货	54	-29
12	131	华元期货	77	3	52	中粮期货	54	
13	57	美尔雅期货	77	3	152	南华期货	54	3
14	43	鲁证期货	74	3	103	中国国际	36	-3
15	58	北京中期	73	11	110	中证期货	30	
16	20	渤海期货	63	-21	78	万达期货	27	3
17	226	安信期货	63	20	56	申银万国	25	-5
18	152	南华期货	62	3	169	安粮期货	23	14
19	78	万达期货	57	-18	58	北京中期	21	6
20	14	信达期货	54	24	49	海通期货	18	3
合计		1974	125		合计		3112	-103

点评：

从排名前20位多空主力持仓情况来看，多头增仓125手，空头减仓103手，多头主力连续多日增仓显示出多头主力的信心在增强，而空头主力的持仓信心在减弱

棉花

郑棉多空交织小反弹，量能较弱或延续震荡。

投资策略

中期策略

中线试探性多单减仓持有。

短期策略

郑棉短期或将继续弱势区间，但时间和空间都限制其反弹高度，建议波段操作。

市场综述

周三大宗商品全线飘红，郑棉主力 1205 合约上涨 150 点报收于 21710 元/吨，日 K 线呈秃顶小阳线，一举收回 5 日和 10 日均线，20 日均线平稳向上，KDJ 指标三线拐头向上，MACD 指标红线继续小幅萎缩。尽管技术指标向好，郑棉今日的量能却无法有效验证突破的成立，成交再显地量，减少 61620 手至 26.1 万手，持仓量小幅增加两万余手至 38.8 万手，值得关注的是，增仓力度较大的是排名前 20 的空方。期棉仍处震荡区间，弱势不改，上攻或下行均显纠结。中国棉花价格指数连续半月回暖，现货成交热络，均对期价有所提振，同时，市场对全球宏观经济的预期较为乐观，市场心理对期价也形成牵引，但新棉丰收在望，上市在即，以及主力资金对棉价的掌控仍偏空，是阻碍期价上行的主因。美棉指数近期维持弱势横走，与国内棉花互相观望。预计郑棉近期将维持窄幅波动，待周五各国经济政策出炉，再进行解读。操作上建议，前期多单减仓持有或立场观望，短期以波段操作为主。

基本面信息

- 1、9月7日，中国棉花价格指数 328 级上涨 23 元报于 19502 元/吨，229 级上涨 26 元报于 21061 元/吨，527 级上涨 32 元，报 16732 元/吨。
- 2、库存方面，郑州商品交易所一号棉花注册仓单 9 月 7 日为 237 张，较上一交易日减少 4 张，有效预报为 208 张。
- 3、中国棉花协会在报告中称，中国棉花作物料迎来丰收，如果今后几周仍维持良好天气，那么今年棉产量或增加 12.3% 至 748 万吨。中国棉花库存依旧庞大，商业库存约在 83.4 万吨，较去年同期增加 45%，且较 6 月仅减少 9.1 万吨，暗示纺织厂需求迟滞。棉纺织厂正以较低产能运转，因信贷收紧。
- 4、据巴基斯坦《商业记录报》报道，2011/12 财年首月（2011 年 7 月）巴基斯坦原棉出口额达 1152.1 万美元，较 2010 年 7 月的 102.6 万美元增长 1023%，较 2011 年 6 月的 981.5 万美元增长 17.38%。
- 5、据美国农业部 (USDA)，8.19-8.25 日一周美国净签约出口本年度陆地棉 51483

农产品分析师

石磊

电话：0516-83831165

执业证编号：F0270570

电子邮件：

shilei19870510@sohu.com

吨，装运 54703 吨；净签约出口皮马棉负的 522 吨，装运 431 吨；净签约出口下年度陆地棉 635 吨。当周中国净签约本年度陆地棉 5851 吨，装运 8210 吨；净签约本年度皮马棉负的 476 吨。

技术分析

点评：郑棉主力 1205 合约上涨 150 点报收于 21710 元/吨，日 K 线呈秃顶小阳线，一举收回 5 日和 10 日均线，20 日均线平稳向上，KDJ 指标三线拐头向上，MACD 指标红线继续小幅萎缩。尽管技术指标向好，郑棉今日的量能却无法有效验证突破的成立，成交再显地量，减少 61620 手至 26.1 万手，持仓量小幅增加两万余手至 38.8 万手



持仓分析

合约：CF205 日期：2011-09-07

名次	会员简称	成交量(手)	增减量	会员简称	买卖持仓	增减量	会员简称	买卖持仓	增减量
1	信达期货	15,305	12,399	南华期货	8,541	20	招商期货	15,071	9
2	中证期货	9,265	-5,985	浙商期货	6,924	95	中棉期货	13,874	379
3	金鹏期货	9,208	-6,090	中国国际	6,047	-837	浙江永安	12,355	915
4	南华期货	8,595	-1,761	浙江永安	5,763	-120	首创期货	12,122	1,530
5	浙江永安	6,539	-5,353	江苏弘业	5,352	-630	长江期货	11,411	-110
6	银河期货	6,503	-2,177	华泰长城	4,052	621	万达期货	10,453	1,161
7	宝城期货	6,061	-1,105	光大期货	4,010	60	新湖期货	7,388	204
8	徽商期货	5,630	-1,603	国海良时	3,795	-151	江苏弘业	6,523	1,081
9	鲁证期货	5,618	-373	浙江大地	3,782	4	格林期货	6,336	373
10	江苏弘业	5,407	1,495	中证期货	3,756	498	鲁证期货	6,212	940
11	浙江新华	5,329	-1,613	华联期货	3,711	221	国联期货	5,149	481
12	国联期货	5,072	1,087	浙江中大	3,702	76	光大期货	4,821	40
13	国海良时	5,031	-1,433	大越期货	3,499	275	海通期货	4,308	63
14	海通期货	4,490	-2,784	海通期货	3,402	511	中钢期货	4,085	315
15	美尔雅	4,118	1,882	瑞达期货	3,357	129	上海中财	3,977	988
16	兴业期货	3,778	-1,005	中棉期货	3,324	115	鑫石期货	3,958	27
17	万达期货	3,761	-1,155	浙江新华	3,299	426	宁波杉立	3,870	-40
18	华闻期货	3,692	-1,805	徽商期货	3,159	1,479	银河期货	5,643	-29
19	中国国际	3,624	-6,355	广发期货	2,619	-5	中国国际	3,738	331
20	上海中期	3,580	230	国泰君安	2,618	102	华泰长城	3,641	505
合计		123,807	-23,508		84,712	2,889		143,525	9,345

点评：CF205 持仓量大幅增加 20168 万手至 38.8 万手，主力多头增持 2889 手至 84712 手，空头大幅增加 9345 手至 143525 手。首创和万达均大幅增持千余手空单。预计郑棉近期维持弱势区间震荡的概率较大，多单减持，无仓者以波段操作为主。

免责声明

本报告的信息来源于已公开的资料，我们力求但不保证这些信息的准确性、完整性或可靠性。报告内容仅供参考，报告中的信息或所表达观点不构成期货交易依据，新纪元期货有限公司不对因使用本报告的内容而引致的损失承担任何责任。投资者不应将本报告为作出投资决策的惟一参考因素，亦不应认为本报告可以取代自己的判断。在决定投资前，如有需要，投资者务必向咨询期货研究员并谨慎决策。

本报告旨在发送给新纪元期货有限公司的特定客户及其他专业人士。报告版权仅为新纪元期货有限公司所有，未经书面许可，任何机构和个人不得以任何形式翻版、复制和发布。如引用发布，需注明出处为新纪元期货有限公司研究所，且不得对本报告进行有悖原意的引用、删节和修改。

新纪元期货有限公司对于本免责声明条款具有修改权和最终解释权。

联系我们

- ◇ **新纪元期货有限公司 总部**
地址：江苏省徐州市淮海东路153号新纪元期货大厦
电话：0516-83831105 83831109
- ◇ **新纪元期货有限公司 北京东四十条营业部**
地址：北京市东城区东四十条68号平安发展大厦407室
电话：010-84261653
- ◇ **新纪元期货有限公司 南京营业部**
地址：南京市北门桥路10号04栋3楼
电话：025-84787997 84787998 84787999
- ◇ **新纪元期货有限公司 广州营业部**
地址：广东省广州市越秀区东风东路703号粤剧院文化大楼11层
电话：020-87750882 87750827 87750826
- ◇ **新纪元期货有限公司 苏州营业部**
地址：苏州园区苏华路2号国际大厦六层
电话：0512-69560998 69560988
- ◇ **新纪元期货有限公司 常州营业部**
地址：江苏省常州市武进区延政中路2号世贸中心 B 栋2008
电话：0519-88059972 0519-88059978
- ◇ **新纪元期货有限公司 杭州营业部**
地址：浙江省杭州市上城区江城路889号香榭商务大厦7-E、F
电话：0571-56282606 0571-56282608
- ◇ **新纪元期货有限公司 上海营业部**
地址：上海市浦东新区浦东南路256号1905室
电话：021-61017393
- ◇ **新纪元期货有限公司 重庆营业部（筹）**
地址：重庆市江北区西环路8号 B 幢8-2、8-3、8-3A 号房
电话：

全国统一客服热线：0516-83831105 83831109

欢迎访问我们的站点：www.neweraqh.com.cn