



新纪元期货有限公司
NEW ERA FUTURES CO., LTD

每日期货投资导读

信息截止至 2011-8-31 17:30

目 录

【宏观经济】



[国内外宏观经济信息](#)

【品种聚焦】



[沪 铜](#)



[沪 锌](#)



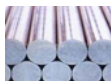
[豆类油脂](#)



[棉 花](#)



[白 糖](#)



[螺 纹 钢](#)



[强麦籼稻](#)



[股指期货](#)



[沪 铅](#)



[天然橡胶](#)



[程序化交易](#) **【NEW】**



[焦 炭](#)

[【联系我们】](#)

新纪元期货有限公司 期货研究所

分析师：魏 刚 席卫东

许治国 陈小林

王成强 高 岩

程艳荣 张 雷

刘文莉 张伟伟

石 磊

电话：0516-83831185

0516-83831160

0516-83831127

0516-83831107

地址：徐州淮海东路 153 号

邮编：221005

国内要闻

1、半年报落幕 上市公司净利增长22.3%

上市公司2011年半年报披露今日结束。根据中国证券报数据中心的统计，沪深两市共有2244家上市公司披露半年报，这些公司共实现营业收入10.13万亿元，同比增长25.78%；实现归属于上市公司股东的净利润9943.30亿元，同比增长22.31%；每股收益达0.28元。

在这些上市公司中，1369家公司上半年业绩实现同比增长，85家公司扭亏。净利润同比增幅超过100%的公司共有257家。

分行业看，纺织服装、有色金属、轻工制造等行业上半年净利润同比增幅超过50%，业绩表现抢眼。产品价格上涨、销售顺畅等因素是这些行业业绩大幅增长的主因。77家披露半年报的纺织服装类上市公司上半年净利润共计61.20亿元，同比增长71.77%，成为业绩增长最为显著的行业之一。

随着上半年有色金属期货和现货价格上涨、企业产量增加，73家披露半年报的有色金属类公司上半年共实现净利润193.27亿元，同比增长71.44%。77家轻工制造类公司上半年的净利润共计61.07亿元，同比增长59.75%。

2、温家宝撰文论述经济形势强调稳定物价

9月1号出版的今年第17期《求是》杂志将发表中共中央政治局常委、国务院总理温家宝的重要文章：《关于当前的宏观经济形势和经济工作》。

文章指出，今年以来，我国经济增长由政策刺激向自主增长有序转变，继续朝着宏观调控的预期方向发展。总的看，我国经济运行情况是好的，经济增长的速度与质量、结构和效益的关系趋于改善，经济与社会发展趋于协调，一些突出矛盾正在逐步缓解。经济增速略有放缓，在很大程度上是主动调控的结果，处在合理水平，没有超出预期。我们更加注重缓解物价过快上涨这一主要矛盾，更加注重应对各类经济、非经济因素对经济运行的冲击，更加注重解决涉及人民群众利益的突出问题，巩固和扩大了应对国际金融危机冲击的成果。

文章强调，要准确判断经济形势，针对经济运行中的主要矛盾，把握好宏观调控的方向、力度和节奏。综合各方面情况看，稳定物价总水平仍然是宏观调控的首要任务，宏观调控的取向不能变。同时，必须根据形势变化，提高宏观经济政策的针对性、灵活性、前瞻性，切实处理好保持经济平稳较快发展、调整经济结构、管理通胀预期三者关系，既要把物价涨幅降下来，又不使经济增速出现大的波动。

文章强调，要按照年初的部署，全面抓好今年的各项工作，突出以下重点：保持物价总水平基本稳定，坚定不移地把房地产市场调控政策落到实处、确保见到实效，毫不放松农业和粮食生产，推进结构调整和节能减排，着力深化改革开放，大力保障和改善民生。

宏观分析师

刘成博

电话：

0516-83831127

执业证编号：

F0273471

电子邮件：

cbliu1985@126.com

国际要闻

3、美国8月谘商会消费者信心指数降至2009年4月以来最低

美国谘商会周二(30日)公布的数据显示,8月消费者信心指数下滑至44.5,7月修正后数据为59.2,初值为59.5。

8月消费者信心指数为2009年4月以来最低水平,而且低于经济学家的预期中值52.0。

8月通胀预期指数持平。报告显示,消费者未来一年通胀预期升至5.8%,与7月底的预期值一致。

4、美国总统奥巴马准备向国会提交新的就业方案

美国总统奥巴马准备向国会提交新的就业方案,奥巴马当地时间周二(8月30日)表示,政府可以采取的一些措施能够为美国创造至多100万个就业岗位,并将经济增长率提高1.5%。

奥巴马在接受采访时表示,毫无疑问,政府可以采取一些举措,让经济增速提高1.0%-1.5%,而这意味着美国将增加50万-100万个就业岗位。

此番言论是奥巴马就政府可以实现怎样的经济增长所作出的最具体的表示,虽然没有说明会在怎样的时间段内实现上述目标。奥巴马将在一周后向国会提交一系列有关促进就业、削减赤字的提议。

5、德国7月零售销售月率持平,年率下降1.6%

德国联邦统计局周三(8月31日)公布数据显示,继6月创下三年多来最增速之后,德国7月零售销售意外维持不变。

公布的数据显示,经通胀和季节性波动调整后,德国7月零售销售月率持平,6月该指数跃升4.5%。经济学家此前预期为下降1.6%。此外,7月零售销售额年率下降1.6%。

6、标普:欧洲或将于今年内避免二次探底

国际评级机构标普当地时间周二(8月30日)在一份报告中称,欧洲第二季度的经济增速放缓加大了陷入二次探底的风险,但欧洲今年应会躲过经济衰退。

标普公布的研究报告中称,尽管欧洲大部分地区的二季度GDP增长放缓,但我们仍预计该地区将会躲过二次探底。我们看到未来18个月内欧洲经济持续增长的多个动力,包括来自新兴市场仍在不断增长的需求,企业资本支出正在逐渐回升。

标普将德国2012年的GDP增长预期由原先的2.5%下调至2%,并将法国今明两年的GDP增长预期均下调至1.7%,其原先的预期分别是2%和1.9%。此外,该机构还将英国今年的GDP增长预期由1.5%下调至1.3%,同时将该国明年的增长预期由2%下调至1.8%。

7、英国8月GfK消费者信心指数跌至4月以来最低

市场研究机构GfK/NOP周三(8月31日)公布的调查显示,英国8月消费者信心指数跌至4月以来最低,因人们对广泛经济的预期更加黯淡,并显示家庭将继续抑制支出。

公布的数据显示,英国8月消费者信心指数降至-31,这也是4月触及的低点。

尽管8月英国消费者信心指数十分疲弱,但该数据仍略强于预期。此前接受调查的经济学家的预期为-33。

沪铜

沪铜收盘五连阳 但上攻力度减弱

投资策略

中期策略 多单继续谨慎持有

短期策略 期价短期或将缓慢上行，多单可继续谨慎持有。

市场综述

沪铜今日探低回升，小幅收涨。其主力1111合约早盘以68220点开盘后震荡下行，68000点整数关口支撑较强，最低下探至67960点反弹，之后震荡走高，最终以0.31%的涨幅报收于全天最高点68360点。市场人气有所下降，全天仅成交146298手，减仓5002手至151730手。

智利7月产量大跌以及印尼 Grasberg 矿可能面临罢工的传闻令原本已经紧张的供需平衡进一步受压，支撑铜价，伦铜周二小幅收涨，今日继续震荡上扬，连续四根阳线把期价拉高到30日均线之上，截至沪铜收盘报价至9175点，沪伦比价下滑至7.451。

基本面信息

1. 8月31日上海金属网铜报价68000-68250元/吨，较周二下跌100元/吨，相对期货1109合约升水0-100元/吨。
2. 伦敦金属交易所铜库存8月31日减少550吨至463825吨，上海期货交易所指定仓库期货仓单8月31日减少776吨至27043吨。
3. 据圣地亚哥8月30日消息，智利政府周二称，智利7月铜产量为373,498吨，较去年同期下降18%。1-7月智利铜产量较去年同期下降4.2%，至2,951,372吨。智利产量下降受矿工罢工潮影响，这包括全球最大的铜矿 Escondida 铜矿7月开始的为期两周的罢工。
4. 据首尔8月31日消息，韩国国营公共采购服务机构（PPS）称，韩国正寻购2,000吨 LME 注册品牌的 A 级阴极铜，2011年11月9日前运至仁川港。该机构在网站上称，此次阴极铜的招标会将于9月9日下午2点（0500 GMT）结束。

金属分析师

程艳荣

电话：0516-83831160

执业证编号：F0257634

电子邮件：

cyr@neweraqh.com.cn

技术分析



点评:

从技术上看，沪铜指数小幅收涨，收盘呈现5连阳，而且全天继续运行于20日均线之上，但上方68600一线压力仍存，5日均线和10日均线均拐头向上，中长期均线继续保持下行态势，MACD红柱继续拉长，期价短期或将缓慢上行，多单可继续谨慎持有。

持仓分析

交易品种：cu1111

交易日期：20110831

名次	会员简称	成交量	比上交易日增减	名次	会员简称	持买单量	比上交易日增减	名次	会员简称	持卖单量	比上交易日增减
1	迈科期货	5054	-2765	1	浙江永安	3378	-29	1	中粮期货	7093	258
2	中证期货	4889	-2420	2	中信新际	3100	377	2	金瑞期货	5325	701
3	海通期货	4187	-391	3	南华期货	2728	-7	3	东证期货	3854	-34
4	上海中期	3908	-596	4	金瑞期货	2565	-19	4	经易期货	2541	-267
5	万达期货	3765	-2061	5	中国国际	2510	-159	5	上海通联	2531	50
6	国泰君安	3659	-1409	6	迈科期货	2455	-145	6	五矿期货	2519	1060
7	华泰长城	3613	312	7	广发期货	1814	174	7	珠江期货	1925	-578
8	广发期货	3391	-1274	8	北京首创	1749	-71	8	北京中期	1827	-116
9	金瑞期货	3292	-1231	9	江苏弘业	1703	-52	9	迈科期货	1796	-199
10	中信新际	3008	-598	10	瑞达期货	1574	-21	10	上海中期	1509	91
11	申万期货	3000	-121	11	银河期货	1543	13	11	成都倍特	1462	33
12	浙江永安	2983	-920	12	上海大陆	1537	3	12	华泰长城	1447	2
13	浙新世纪	2982	-570	13	华安期货	1431	84	13	上海金源	1405	-123
14	江苏弘业	2976	-794	14	华泰长城	1415	-495	14	南华期货	1357	-269
15	浙江中大	2842	740	15	上海金源	1410	50	15	海通期货	1324	-78
16	南华期货	2668	-860	16	东海期货	1356	-51	16	银河期货	1308	128
17	东证期货	2613	-3103	17	海通期货	1346	11	17	浙江中大	1267	158
18	国海良时	2572	-50	18	五矿期货	1227	43	18	宏源期货	1119	-11
19	银河期货	2349	-1057	19	华证期货	1218	-17	19	浙江永安	1109	80
20	国联期货	2265	-133	20	信达期货	1119	210	20	光大期货	1079	3
合计		66016	-19301			37174	-101			43797	889

点评:

从排名前20位的多空持仓大户最新动向来看，8月31日1111合约多头略有减仓，空头却显示增仓，前段时间的多头榜首迈科期货排名逐渐下降，而且从排名前20位的总持仓情况来看，空头继续保持优势地位。

沪 锌

伦锌有效突破 沪锌艰难前行

投资策略

中期策略 多单继续谨慎持有

短期策略 伦锌已突破前期震荡区间，沪锌或将紧跟其后，短期锌价或将继续继续上攻，短线多单可继续谨慎持有。

市场综述

沪锌今日窄幅波动，小幅收涨。其主力1111合约早盘以17320点开盘后震荡下行，17280一线压力变支撑，最低下探至17270点反弹，之后震荡走高，最高触及17380点，最终以0.40%的涨幅报收于17360点。市场人气大减，全天仅成交248168手，减仓4106手至231666手。

伦锌三连阳突破前期震荡区间后今日回调整理，截至沪锌收盘报价至2277点，沪锌上涨力度不及伦锌，沪伦比价一再下滑，目前已下滑至7.624。

基本面信息

1. 8月31日上海金属网现货报价显示1#锌报价16950-17100元/吨，较周二下跌50元/吨，相对期货主力1111合约贴水235-335元/吨；0#锌报价17000-17100元/吨，较周二下跌50元/吨，相对期货主力1111合约贴水185-285元/吨，贴水略有减少。
2. 伦敦交易所锌库存8月31日继续减少，减少3125吨至855550吨，上海期货交易所指定仓库期货仓单8月31日减少149吨至308154吨。
3. 美国谘商会周二公布，8月份美国消费者信心下挫，这或许是由美国国会债务上限之争所致。美国8月谘商会消费者信心指数降至44.5，7月份修正后数据为59.2，初值为59.5。
4. 美联储周二公布的8月会议记录显示，美联储考虑在8月会议上考虑了一系列的政策行动，以帮助处于困境中的经济，其中包括将利率政策前景与具体失业水平相挂钩的史无前例措施。

金属分析师

程艳荣

电话：0516-83831160

执业证编号：F0257634

电子邮件：

cyr@neweraqh.com.cn

技术分析



点评:

从技术上看，沪锌指数紧跟伦锌脚步上破前期震荡区间，今日小幅收涨，5日均和10日均线继续走平，但中长期均线依然保持下行态势，MACD 指标红柱继续拉长，锌价短期或将缓慢上行，多单可继续谨慎持有。

持仓分析

交易品种：zn1111

交易日期：20110831

名次	会员简称	成交量	比上交易日增减	名次	会员简称	持买单量	比上交易日增减	名次	会员简称	持卖单量	比上交易日增减
1	浙江新华	8104	-4289	1	上海中期	6855	168	1	中粮期货	9283	-231
2	海通期货	8049	-3475	2	经易期货	6061	-72	2	银河期货	7256	169
3	五矿期货	7987	-2541	3	国泰君安	4139	-84	3	浙江大地	6532	15
4	北京中期	7977	-5490	4	中国国际	4072	-258	4	华泰长城	5647	-589
5	中证期货	7258	-4297	5	万达期货	3440	-133	5	中信新际	5414	-414
6	华泰长城	6060	-1923	6	华泰长城	3383	379	6	北京中期	5122	-28
7	银河期货	5864	-4801	7	大有期货	3274	-72	7	中证期货	4646	-407
8	上海中期	5838	-2637	8	德盛期货	3216	12	8	天富期货	4423	-69
9	方正期货	4827	-29	9	银河期货	3158	-737	9	中钢期货	3887	196
10	江苏弘业	4708	332	10	中财期货	3096	-61	10	金瑞期货	3778	431
11	浙商期货	4674	-1162	11	浙江永安	3065	171	11	五矿期货	3752	882
12	中融汇信	4498	-682	12	南华期货	2868	-70	12	经易期货	3634	-120
13	中国国际	4467	-1893	13	海通期货	2748	-298	13	迈科期货	3340	-7
14	国泰君安	4460	-9028	14	一德期货	2735	-266	14	国泰君安	3114	-8
15	浙江永安	4370	-1530	15	东海期货	2705	-7	15	申万期货	2740	233
16	中财期货	4367	-286	16	江苏弘业	2273	73	16	北方期货	2632	-120
17	南华期货	4173	-2382	17	瑞达期货	2262	-89	17	安信期货	2627	25
18	山西三立	4003	-5010	18	申万期货	2190	34	18	天鸿期货	2566	0
19	广发期货	3910	-730	19	广发期货	2099	-16	19	国金期货	2222	-107
20	经易期货	3836	-1741	20	广永期货	1978	112	20	深圳金汇	2209	12
合计		109430	-53594			65617	-1214			84824	-137

点评:

从排名前20位的多空持仓大户最新动向来看，8月31日主力1111合约多空双方均有减仓，多头减仓力度略强，从排名钱20位的总持仓情况来看，空头依然占优势地位，而且大户净空单还在增加。

豆 油

连盘豆油增仓放量，创季度新高

投资策略

中期策略 9月中旬，仲秋等节日需求，为油脂价格提供支撑，中期寻找做多机遇

短期策略 豆油刷新季度高位，稳站 10400，突破 10550 多单持有，否则短期多单宜减仓

市场综述

31日星期三，大连豆油期货主力 y1205 合约，跳空高开于 10400 点，收盘价 10458 点，上涨 76 点，最高价 10512 点，最低止于 10390 点；成交放量至 84.6 万手，逼近年内最大成交量能；日内增仓超 5 万，仓量扩大至 70 于万手。连续多日以来，主力多头固守多头持仓并积极吸筹，主力空头以减持为主。短期技术性因素及资金持仓支持价格延续上攻。

基本面信息

8 月 26 日，全球主要央行领导人在 Jackson Hole 年会上再次表达了“货币政策无法独立解决全球经济问题”的观点，欧美央行几乎已经用尽了宽松货币政策的各种形式，呼吁各国政府领袖需要提供更多的政策支持。正如市场预期，伯南克未急于许诺进一步的“量化宽松”的措施，而是把“最激进的政策”，留给“最危机的时刻”。

当前，美国大豆优良率连续下调而引发的单产忧虑，驱动芝加哥豆市新高，并有多头突破意义，单边多头行情启动的概率在增加。而国内双节迫近，需求旺季支撑之下，连盘市场跟随外盘走势积极。

继 8 月初金龙鱼涨价 5% 之后，国内另一食用油巨头福临门价格开始跟风上调，提价幅度在 5%—10%。中粮负责人表示，8 月中下旬集团已对福临门大豆油、调和油等几大主力油品进行提价，提价幅度在 5%—10%，提价通知已经发到全国各大超市。

2011 年上半年，国家有关部门联合组织开展了全国食用植物油库存检查。为期两天的座谈会，将于 9 月中旬举行，讨论全国油脂库存检查发现的新情况、新问题，探讨进一步加强油脂库存监管的措施意见。

广东省大部分地区市场上豆油价格上调。其中广州地区精炼厂今日一级豆油销售报价在 10150 元/吨，较昨日价格上涨 50 元/吨，成交可议；市场上贸易商一级豆油销售报价在 10050 元/吨，成交另议。当地油厂上调销售报价，但幅度变化不大，日内仍以促进库存消化为主。

农产品分析师

王成强

电话：0516-83831127

执业证编号：F0249002

电子邮件：

wcqmai1@163.com

技术分析



点评:

右图显示的是, 投资家软件, 第一栏豆油近两日的 5 分钟 K 线图谱, 第二栏潮起潮落技术指标, 第三栏三线必赢技术指标, 第四栏日内操盘技术指标。

豆油日内继续冲高回落。

主力线却下穿零轴, 与价格走势背离, 10500 能否站稳存在较大变数。

持仓分析

[大连商品交易所数据]大连豆油[1205]持仓量龙虎榜[2011-08-31]

2011-08-31 15:29:20

多头持仓量龙虎榜					空头持仓量龙虎榜			
会员号	会员名	多头持仓	增减		会员号	会员名	空头持仓	增减
1	109 浙江永安	22346	2358		125	国投期货	57354	5690
2	15 新湖期货	22129	14481		98	中粮四海丰	56000	
3	30 国泰君安	18963	13818		52	中粮期货	55031	3920
4	107 浙江中大	15452	-4313		36	中粮集团	51000	
5	181 格林期货	15210	-5685		78	万达期货	17455	391
6	201 红塔期货	14327	137		109	浙江永安	14490	2234
7	152 南华期货	11614	-5239		240	摩根大通	10095	2487
8	97 浙商期货	10232	142		15	新湖期货	9335	182
9	58 北京中期	8877	7605		181	格林期货	7021	803
10	52 中粮期货	8387	-253		103	中国国际	5018	-917
11	176 浙江大地	8271	-904		152	南华期货	4604	64
12	49 海通期货	7581	25		14	信达期货	4508	53
13	110 中证期货	7461	2827		122	华泰长城	3234	795
14	117 江苏弘业	6716	-388		97	浙商期货	2972	-40
15	151 国海良时	6697	3200		30	国泰君安	2619	645
16	143 东吴期货	6159	-70		16	汇鑫期货	2506	501
17	125 国投期货	5662	-906		92	英大期货	2408	2199
18	135 上海中期	5090	3231		105	光大期货	2059	230
19	173 广发期货	4814	474		117	江苏弘业	1942	375
20	105 光大期货	4435	-860		49	海通期货	1882	62
合计		210623	29680		合计		311533	19674

豆油主力合约 y1205。

持仓变动中, 日内显示资金大幅流入。主力多头积极增仓, 多头热情高涨, 利于多头行情。

密切关注仓量变动及市场交投氛围。

棉花

郑棉探底回升，多空均需谨慎

投资策略

中期策略

中线试探性多单继续持有，逢高减仓止盈。22000 附近离场观望。等待后市做空机会。

短期策略

郑棉短期或将继续震荡上涨，但时间和空间都限制其反弹高度，建议短期日内偏多操作。

市场综述

周二晚间美棉指数小幅收高 0.51 美分，K 线形态呈三连阳，盘出下降通道上沿，与其他大宗商品对比仍旧较弱，但震荡上扬的态势令人欣慰。国内期棉近期反弹之势较为明显，但过程较为坎坷。31 日郑棉主力 1205 合约冲高后探底回升，收长下影阴线微跌 15 点，最低报于 21630 接近 20 日均线，收盘价勉强收复 5 日均线，但 5 日均线开始拐头向下。KDJ 指标黏合失效。今日郑棉主力合约继续小幅增仓，多空力度相当，但持仓份额发生变化，多头前 20 主力增仓较为一致且势头缓和，而空方却遭遇首创期货 4910 手减仓和宝城期货 4206 手增仓。市场上多方较为坚定，而空方进出频繁。现货方面，中国棉花价格指数自 8 月 18 日以来逐步回升。9 月 1 日收储启动或将提振市场信心。种种迹象均显示，棉花反弹还未结束。操作上维持早前建议，多单可谨慎持有，22000 附近止盈减仓。而澳大利亚、中国纷纷表示若天气良好，2011/12 年度棉花将喜获丰收，新棉上市后棉价将回落至收储附近，无仓者可等待后期抛空机会。

基本面信息

- 1、8 月 31 日，中国棉花价格指数 328 级上涨 60 元报于 19307 元/吨，229 级上涨 62 元报于 20872 元/吨，527 级上涨 34 元，报 16511 元/吨。
- 2、库存方面，郑州商品交易所一号棉花注册仓单 31 日为 287 张，较上一交易日减少 12 张，有效预报为 304 张。仓单数量连日下挫。
- 3、悉尼消息，澳大利亚 2011/12 年度棉花作物收成料连续第二年创纪录高位，因国际价格高企，且水资源供应充足激励农户增加播种。基金会表示，该国 2011/12 年棉花产量可望接近 500 万包，2010/11 预计收获 400 万包。
- 4、中国棉花协会在报告中称，中国棉花作物料迎来丰收，如果今后几周仍维持良好天气，那么今年棉产量或增加 12.3% 至 748 万吨。中国棉花库存依旧庞大，商业库存约在 83.4 万吨，较去年同期增加 45%，且较 6 月仅减少 9.1 万吨，暗示纺织厂需求迟滞。棉纺织厂正以较低产能运转，因信贷收紧。

农产品分析师

石磊

电话：0516-83831165

执业证编号：F0270570

电子邮件：

shilei19870510@sohu.com

技术分析

点评：31日郑棉主力1205合约冲高后探底回升，收长下影阴线微跌15点，最低报于21630接近20日均线，收盘价勉强收复5日均线，但5日均线开始拐头向下。KDJ指标黏合失效。周线期价稳站5周均线之上并有上探10周均线的迹象。成交量减少5万余手至46.1万手，持仓量增加约2000手至47.8万手。



持仓分析

合约：CF205 日期：2011-08-31

名次	会员简称	成交量(手)	增减量	会员简称	持仓量	增减量	会员简称	持仓量	增减量
1	浙江永安	22,205	-907	华泰长城	12,240	1,262	浙江永安	19,719	-192
2	中证期货	17,103	-1,936	南华期货	10,065	517	招商期货	15,293	49
3	徽商期货	14,096	7,557	浙商期货	7,598	-137	中粮期货	14,271	-1,488
4	宝城期货	13,614	1,910	浙江永安	6,930	-667	中国国际	13,565	2,314
5	金鹏期货	13,568	4,416	中国国际	6,906	-9	万达期货	12,476	176
6	南华期货	13,504	-2,708	江苏弘业	6,389	417	长江期货	11,572	47
7	江苏弘业	12,768	1,857	金元期货	6,225	618	首创期货	11,106	-4,910
8	银河期货	11,261	-568	光大期货	5,994	86	新湖期货	10,606	-1,827
9	信达期货	9,793	850	中证期货	4,910	734	格林期货	7,735	-668
10	浙江新华	9,415	990	海通期货	4,585	-991	银河期货	7,038	1,692
11	万达期货	8,713	-203	宝城期货	4,137	384	国联期货	6,517	20
12	鲁证期货	8,382	-1,348	国海良时	3,835	-212	国投期货	5,426	1,005
13	上海中财	8,375	291	万达期货	3,822	-455	光大期货	5,266	348
14	浙商期货	8,305	-393	浙江中大	3,813	43	金石期货	5,028	-92
15	海通期货	7,917	-6,636	浙江大地	3,754	-171	江苏弘业	5,026	197
16	北京中期	7,814	-1,837	银河期货	3,632	-49	中钢期货	5,021	-157
17	浙江大地	7,705	4,319	中粮期货	3,583	233	浙江大地	4,557	1,590
18	首创期货	7,415	2,946	华联期货	3,509	21	宝城期货	4,506	4,206
19	神华期货	7,360	2,427	浙江新华	3,423	278	中证期货	4,420	-257
20	国海良时	7,264	-3,111	上海中财	3,338	-2	鲁证期货	4,377	-470
合计		216,577	7,916		108,688	1,900		173,525	1,583

点评：CF205继续小幅增仓约2000手，多空力度相当，但持仓份额发生变化，多头前20主力增仓较为一致且势头缓和，而空方却遭遇首创期货4910手减仓和宝城期货4206手增仓。市场上多方较为坚定，而空方进出频繁。郑棉仍旧偏多，多单谨慎持有。22000附近止盈后可尝试性抛空。

白糖

阶段低位横盘短期或延续

投资策略

中期策略

振幅趋窄，7200及5日线联合压制短期难有效突破，中线空单持有不变，多单逢高离场。

短期策略

主力合约开盘下探，随后多头积极反扑，但5日线得而复失，多头主力延续平仓撤离节奏，短线或难摆脱窄幅震荡，有效上攻仍较困难，建议空单持有，短多限于日内。

市场综述

ICE 原糖主力合约连续四个交易日攻击30美分整数关口均未有效收复此压力位，多头信心受消磨，出现沿5日线压制下行迹象，短期走势偏弱。郑糖早盘多头抵抗性上攻积极，但难以突破7200附近短线压力，临近收盘多头平仓积极，领军主力多头延续近几个交易日撤离节奏，且5月合约增仓暂歇。

从盘间走势看，早盘主力合约小幅低开凌厉下探，多头明显不堪阶段新低且不愿如此轻易失守重要压力位，反攻积极，但攻破5日线后即显分化，平仓盘出现，随后减仓窄幅震荡，收盘未摆脱5日线压制，近四个交易日交投重心在8月25日中阴线实体范围内，短线摆脱下有60日线支撑、上有下跌跳空压制的区间震荡仍有难度，近几交易日按区间震荡思路对待。

基本面信息

今日现货市场，主产区现货报价持稳，销区多数报价与昨日持平，少数地区下跌。广西现货报价持稳，南宁中间商报价7660元/吨，报价持稳，销量清淡。周三华东销区价格或稳或跌，宁波现货报价7900元/吨，维持，库存一般，成交清淡。华中销区糖价下跌，武汉报价7850元/吨，持稳，库存一般，成交平平。

国际糖市，主产国巴西政府今日作出决定，规定从今年10月1日起，全国各地汽车加油站销售的混合汽油中的乙醇比例将从25%下调到20%。巴西政府希望这一措施，减少国内对乙醇燃料需求的增长，这或许会引导国内糖厂更多生产原糖，从而对原糖价格形成压力。

中粮近日再度竞购澳大利亚糖企引发关注。中粮集团曾对中国经济时报记者表示，中粮收购 Tully 的主要目的是增加在澳大利亚的糖市场份额。据消息称，中粮集团“全产业链”模式下，此糖厂所产糖部分将以白砂糖形势输入中国。

央行8月30日以价格招标方式发行了10亿元1年期央票，价格为96.54元，参考收益率持平于3.584%。央行当日未开展正回购操作。业界专家称，在存准补缴新政的影响下，公开市场将在一段时间内维持低量发行，并持续向市场投放资金，以对冲调控新政给市场带来的冲击。而且，年内提准已无必要，至于是否会加息则需看8月份 CPI 数据，如出现回落则加息的概率也会大幅降低。

农产品分析师

高岩

电话：

010-84261653

执业证编号：

F0249001

电子邮件：

gaoyan@neweraqh.com.cn

技术分析



点评：

主力合约小幅低开，开盘下探，破昨日低点后多头反击有力，上攻5日均线得而复失，在7200联合5日线压制下窄幅震荡，空头形态延续，多头资金撤出节奏不改。

持仓分析



点评：

前多头榜首万达加速减持退居第二后暴露于榜首的华泰长城也渐显不堪重负，今日减持1月多单近7000手，空头排名靠前的主力席位多稍有增仓，除浙商期货外无大幅明显减持。

名次	会员简称	成交手	增减	名次	会员简称	多单手	增减	名次	会员简称	空单手	增减
1	万达期货	52343	-12368	1	华泰长城	47373	-6931	1	中国国际	22327	636
2	中银国际	31155	7063	2	万达期货	42016	1904	2	海通期货	11292	116
3	华泰长城	26654	-11205	3	珠江期货	25915	2307	3	中粮期货	11177	-102
4	中辉期货	25506	-8709	4	中粮期货	16001	138	4	万达期货	10361	935
5	浙江新华	24971	3325	5	华联期货	8972	-41	5	银河期货	10043	610
6	宝城期货	24399	4319	6	瑞达期货	8230	-107	6	成都倍特	9468	-663
7	海通期货	21512	1996	7	格林期货	7461	100	7	南华期货	8697	766
8	国海良时	19202	658	8	平安期货	6883	-700	8	华安期货	7984	90
9	广发期货	19132	6142	9	银河期货	6071	-319	9	宏源期货	7788	76
10	中国国际	18686	3443	10	广发期货	5727	-104	10	浙江永安	7244	-679
11	浙商期货	18318	4194	11	光大期货	3160	204	11	格林期货	6988	-264
12	中证期货	17241	5312	12	国海良时	4880	107	12	国海良时	6376	413
13	鲁证期货	15875	-2078	13	国联期货	3910	-59	13	五矿期货	6176	-40
14	珠江期货	15234	-2220	14	金鹏期货	3825	-87	14	浙商期货	3926	-3316
15	银河期货	15119	2008	15	成都倍特	3647	-48	15	华泰长城	3472	1747
16	北京中期	14923	4418	16	首创期货	3307	-302	16	一德期货	3339	100
17	南华期货	13933	2334	17	国贸期货	3129	4	江苏弘业	4972	167	
18	徽商期货	13814	-916	18	国泰君安	3063	215	18	首创期货	4920	-1055
19	光大期货	12846	-4826	19	上海中期	2790	-31	19	鲁证期货	4833	37
20	华证期货	12728	-4916	20	中银国际	2372	184	20	光大期货	4484	-730
今日成交合计：393798				今日多头合计：210985				今日空头合计：162067			
上日成交合计：437010				上日多头合计：219049				上日空头合计：166368			
总量增减：-43212				总量增减：-8064				总量增减：-4301			

上榜会员	退榜会员	上榜会员	退榜会员	上榜会员	退榜会员
广发期货 19132	冠通期货 20605	中银国际 2372	上海通联 2732	华泰长城 5472	宝城期货 4510
银河期货 15119	浙江永安 24314				
北京中期 14923	申银万国 12472				
南华期货 13933	国联期货 14996				

螺纹钢

期价粘合均线走势纠结

以日内短线操作为宜

投资策略

中期策略 后市无明确方向，中线投资者以观望为主。

短期策略 日内期价减仓上行，但是大幅上行能量不足，以日内短线操作为宜。

市场综述

日内螺纹主力合约rb1201高开高走，延续了昨日的小幅上涨，收于一根小阳线，仍然在4800-4850之间弱势震荡。期价围绕均线继续窄幅震荡，日内减仓缩量依然明显。印度或再上调铁矿石出口关税、原材料铁矿石、焦炭价格坚挺，对期价的支撑作用明显，楼市调控政策打击房企积极性，建筑钢材下游需求受影响，期价大幅上行的能量不足。多空双方出现分歧，预计短期内弱势震荡的格局未变，建议投资者继续关注上方均线压力的突破情况，以日内短线操作为宜，中线投资者以观望为主。

基本面信息

中钢协29日公布，8月中旬76家重点企业粗钢日均产量为163.3万吨，旬环比增长0.21%。据此估算，8月中旬全国粗钢日均产量194.7万吨，旬环比增长0.25%。8月上中旬全国粗钢日均产量194.5万吨，环比增长1.67%。现货厂商出货清淡，有陆续调价的迹象，报价稳中有降，利空期价。

近段时间，各地产权交易所陆续发布挂牌转让地产业务的公告。8月29日，华润有限公司发布转让旗下北京新城广场房地产有限公司股权和债权的公告，这是进入8月以来，第6例央企在产权交易所挂牌转让房地产业务。对此，中国指数研究院副院长陈晟表示，所谓的“金九银十”在今年很可能只是“铁九铜十”，在持续调控以及房企资金状况趋紧的影响下，房地产行业的并购会持续加码。较之往年的消费小旺季，今年表现可能较为平淡。期价也会受此影响，弱势态势或将延续。

中国商务部31日商务预报，据监测，上周(8月22日至28日)国内钢材价格比前一周(下同)下降0.1%。各品种价格涨跌互现。其中，建筑钢材价格跌幅居前，Φ12mm螺纹钢、Φ6.5mm高速线材价格分别下跌0.4%和0.3%。据调查，上周北京、上海地区建筑钢材社会库存量分别比前一周增加6.9%和0.7%。但受部分钢厂上调板材等品种出厂价影响，500*200mmH型钢、1mm冷轧普通薄板、45#16mm碳结圆钢价格分别上涨0.6%、0.2%和0.2%。

30日印度官方称可能将进一步上调铁矿石出口的税率，此前4月1日起已经将出口关税统一上调至20%。如果提高铁矿石出口关税，就会在一定程度上进一步加剧国内铁矿石供不应求的局面，铁矿石价格居高不下的局面或将延续，提高炼钢成本，支撑钢材现货价格进一步走高，期价也会呈现易涨难跌的态势。

短期内铁矿石价格对期价的支撑作用明显，弱势态势或将延续，建议投资者以短线操作为宜。中线投资者仍以观望为主。

金属分析师

尚甜甜

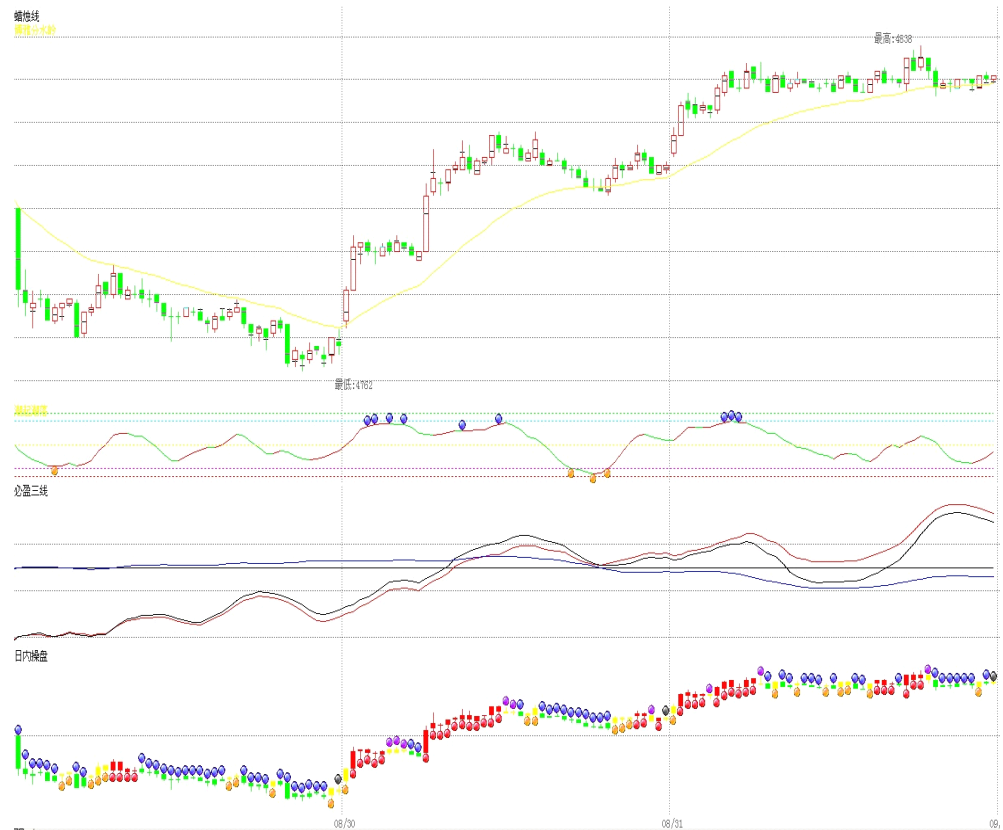
电话：0516-83831107

执业证编号：F0273466

电子邮件：

shangtiantian823@163.com

技术分析



点评：

右图为最近3日期价5分钟K线图。

日内期价在博雅分水岭上方窄幅波动。必赢三线主力资金线在零轴上方运行，尾盘有小幅向下运行的迹象。短期内弱势局面或将延续。

持仓分析

交易品种：rb1201

交易日期：20110831

名次	会员简称	成交量	比上交易日增 减	名次	会员简称	持买单 量	比上交易日增 减	名次	会员简称	持卖单 量	比上交易日增 减
1	银河期货	23261	4876	1	银河期货	15989	1624	1	浙江永安	15791	-4954
2	海通期货	21494	-1003	2	浙江永安	9185	1188	2	国泰君安	10372	-218
3	浙江永安	16958	784	3	南华期货	8712	-3363	3	东吴期货	9996	237
4	东兴期货	11192	10432	4	中钢期货	7239	-2400	4	华泰长城	8285	507
5	南华期货	10232	-4819	5	中粮期货	6240	-118	5	南华期货	8116	1769
6	中融汇信	8744	-7600	6	海通期货	5614	-3221	6	海通期货	8096	-2681
7	国泰君安	8454	1677	7	国泰君安	5148	-318	7	国贸期货	7415	604
8	国海良时	6719	-330	8	大有期货	4440	-697	8	鲁证期货	7003	642
9	申万期货	5553	-4246	9	国贸期货	4344	-2443	9	银河期货	6778	-6895
10	华泰长城	4997	-3971	10	大华期货	4326	75	10	中钢期货	5151	-113
11	中钢期货	4961	-5481	11	上海中期	4241	-287	11	汇鑫期货	5141	144
12	上海中期	4784	-1832	12	道通期货	3335	-434	12	光大期货	4564	-10
13	华安期货	4640	1174	13	华元期货	3116	2	13	申万期货	4476	1828
14	山西三立	4568	-305	14	北京首创	3025	-82	14	中国国际	3660	-115
15	上海大陆	4387	-3745	15	鲁证期货	2974	-150	15	安信期货	3035	19
16	国贸期货	4369	-4617	16	一德期货	2969	-164	16	华创期货	3013	100
17	一德期货	4355	1161	17	瑞达期货	2629	-47	17	广发期货	2961	486
18	浙江新华	4223	-1697	18	摩根大通	2500	0	18	长江期货	2612	-8
19	美尔雅	3961	-94	19	中国国际	2455	-172	19	江苏弘业	2581	606
20	中辉期货	3733	-1764	20	上海大陆	2238	-172	20	浙新世纪	2485	-523
合计		161585	-21400			100719	-11179			121531	-8375

点评：

从1201合约排名前20位大户的多空总持仓量来看，多空双方减仓缩量，其中多头减仓力度较大，市场观望情绪渐浓，短期内期价或仍在4800-4850之间窄幅震荡。

早籼稻

早稻期价连收四阳 短期或将高位震荡

投资策略

中期策略 低位多单谨慎持有

短期策略 期价在2620元/吨一线的压力较大，短期难以大幅上涨，近期期价或将维持高位震荡，日内短线操作为主。

市场综述

周二早稻高开高走，震荡收阳。主力合约 ER1201早盘小幅低开，10点50左右期价大幅冲高至日内最高点2617元/吨，随后高位震荡整理，终盘以0.15%的涨幅报收于2606元/吨。今日 ER1201成交量56970手，持仓微减526手至81882手。

基本面信息

现货方面，据市场监测，8月下旬，安徽淮南市场粮油购销正常，交易平缓，随着天气趋凉，大专院校陆续开学，稻米市场需求回暖，但粮源供应充足，稻米价格基本保持平稳。8月下旬，江门市优质早籼稻收购均价小幅上涨，为154元/百斤，较上期上升1元/百斤，升幅0.65%，预计后期随着江门市夏粮收购工作结束，江门市优质早籼稻收购价将会保持稳定。

消息面上，国家统计局30日发布公告，2011年全国早稻总产量为3276万吨(655亿斤)，比上年增产143万吨，增长4.5%。公告显示，2011年全国早稻播种面积5751千公顷，比上年减少45千公顷，下降0.8%。全国早稻单产为每公顷5697公斤，比上年增加290公斤/公顷，提高5.4%。这是继今年夏粮增收后，粮食领域再传利好。早稻和夏粮增产，为今年粮食增产打下了好的基础，为下一步的物价涨幅企稳创造了好的条件。兴业银行首席分析师鲁政委认为，8月份居民消费价格涨幅约为6.1%，较上月下行0.4个百分点；CPI同比拐点已经出现，考虑到下半年市场流动性总体偏紧，法定存款准备金率的使用预计也将休止，但在CPI总体仍在高位的情况下，总体的政策取向却不会放松。

农产品分析师

张伟伟

电话:

0516-83831134

执业证编号:

F0269806

电子邮件:

zww0518@163.com

技术分析

从技术上看，ER1201合约日K线四连阳，期价运行于均线系统上方，MACD指标红线拉长，盘面走势偏强。但期价在2620元/吨一线的压力较大，短期难以大幅上涨，近期期价或将维持高位震荡，低位多单谨慎持有，日内短线操作。



持仓分析

合约：ER201 日期：2011-08-31

名次	会员简称	成交量(手)	增减量	会员简称	持买仓量	增减量	会员简称	持卖仓量	增减量
1	华泰长城	3,051	-5,771	中国国际	4,014	-109	上海大陆	3,700	53
2	徽商期货	2,422	-806	鲁证期货	2,569	136	华泰长城	3,530	-1,063
3	光大期货	2,203	-2,314	江西瑞奇	2,526	-350	广发期货	2,815	89
4	浙江新华	2,119	-66	银河期货	1,960	-335	金鹏期货	2,715	438
5	集成期货	1,595	135	北方期货	1,562	301	国信期货	2,015	204
6	广发期货	1,581	36	海通期货	1,444	344	美尔雅	1,938	-604
7	海通期货	1,524	929	南华期货	1,238	-563	首创期货	1,572	13
8	南华期货	1,329	-1,231	安粮期货	1,194	-108	江西瑞奇	1,332	217
9	国泰君安	1,310	125	申银万国	1,047	-20	浙江永安	1,329	49
10	江西瑞奇	1,255	-815	光大期货	815	200	金友期货	1,319	-2
11	上海中财	1,222	1,164	国泰君安	768	424	瑞达期货	1,289	-1
12	江苏弘业	1,193	176	上海良茂	756	-7	南华期货	1,283	-14
13	鲁证期货	1,186	-197	浙江新华	692	-114	锦泰期货	1,125	-4
14	美尔雅	1,070	-432	浙商期货	691	76	光大期货	1,110	-553
15	信达期货	1,061	535	云晨期货	653	0	东吴期货	1,096	210
16	国联期货	1,021	-140	成都倍特	621	-10	广永期货	1,092	-10
17	德盛期货	947	-121	浙江永安	603	-13	华证期货	990	0
18	银河期货	907	-1,686	方正期货	601	-4	兴业期货	920	120
19	东航期货	883	-127	东海期货	555	39	江苏东华	909	1
20	金鹏期货	863	514	华泰长城	554	-192	经易期货	693	2
合计		28,742	-10,092		24,863	-305		32,772	-855

点评：
从排名前20位的多空持仓动向来看，华泰长城大幅减持1063手空单，导致盘终期价拉伸，多空主力观望为主，短期期价或将维持震荡。

天然橡胶

沪胶或将震荡整理，空单离场，伺机建立短线多单

投资策略

中期策略

1201合约期价向上成功突破34000，空单止盈离场。可尝试轻仓建立多单，如果期价向上有效突破34500，建立多单，否则观望。

短期策略

日内短线操作

市场综述

今日沪胶主力1201合约跳空高开于34100，全天保持窄幅震荡，全天最高升至34270，全天最低为33975，最后收于34240，较上一交易日结算价上涨360，涨幅为1.06%。全天成交量为405940手，成交量与上一交易日相比大幅萎缩，持仓减少668手至195406手。今日日胶指数以373跳空高开，全天维持窄幅震荡，全天最高点375.3，最低探至370.6，收盘价为372.3，比上一交易日收盘价上涨0.2，涨幅为0.04%。

基本面信息

- 31日昆明云垦橡胶国标一级天然橡胶报价33500元/吨，与上一交易日相比下降100元/吨，国标二级天然橡胶报价32300元/吨，与上一交易日相比持平。泰国 USS3橡胶现货平均价格周一升至129.49泰铢/公斤，比昨日上涨0.73泰铢/公斤。
- 专业机构预测，日本8家主要汽车制造商全年产量将达2300万辆，震后产量恢复情况好于预期，产量可能创历史最好水平。据专业调查公司 FOURIN 的统计，2011年全球汽车产量将由7841万辆增至8000万辆。
- ANRPC 表示，8月橡胶供应增幅料为2.9%，今年全球天然橡胶产量将触及996万吨，符合之前的预测。
- 日本橡胶贸易协会公布，截至8月10日，日本天然橡胶库存较十日前库存量增加7.6%，至6,458吨。
- 高盛下调日本汽车行业评级至“中性”，因已出现需求担忧。
- 日前，美国著名的汽车杂志 Wardsauto 公布的数据显示，全球汽车保有量突破10亿辆。
- J.D.Power 对2011年美国汽车销量的预测由年初的1290万辆，下调到了1260万辆，2012年的销量预测则由1460万辆下调到了1410万辆。HIS 同样将其今年的美国市场销量预测减少了20万辆，至1250万辆。至于2012年销量的

化工品分析师

吴宏仁

电话:

0516-83831180

执业证编号:

F0273475

电子邮件:

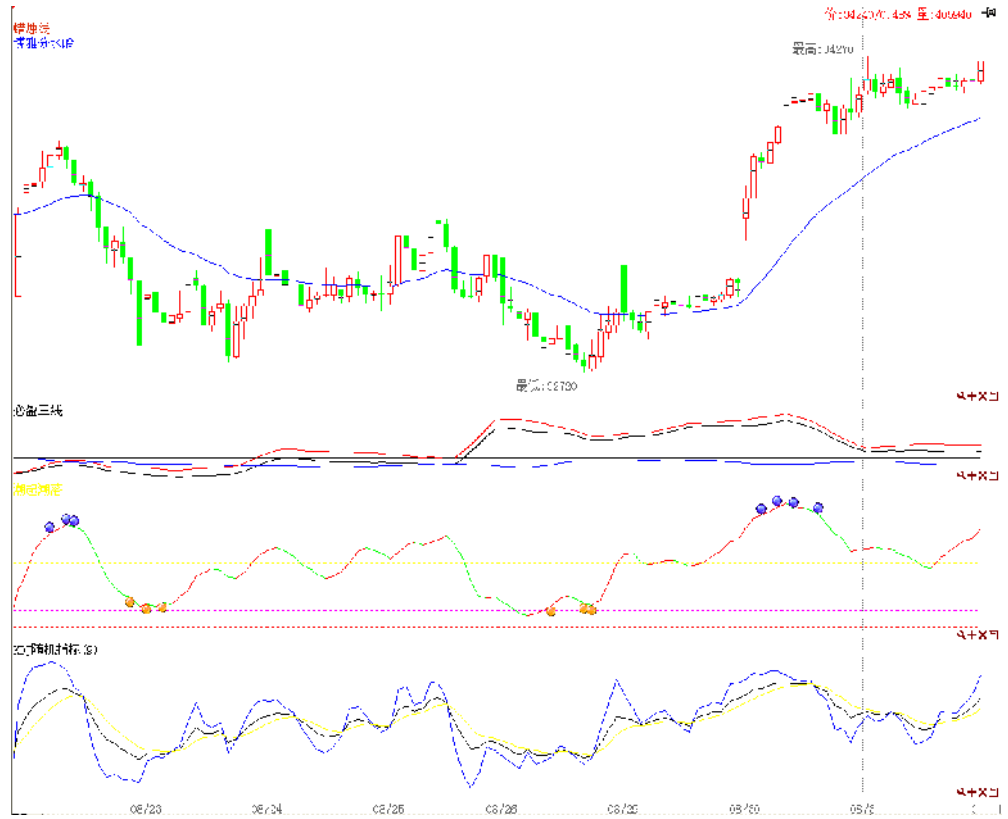
wuhongren@188.com

预测，更是从1470万辆，下调到了1350万辆。

技术分析

点评：

从技术上看，今日期价高开后全天维持窄幅震荡，15分钟必赢三线指标显示，主力线与综合线重合程度变弱，显示主力控盘程度变弱，盘中主力线微涨，显示市场主力对后市看法偏多。今日分水岭快速上升，期价全天运行于分水岭之上，收盘价高于分水岭。短期内1201合约期价或将震荡偏强，空单可离场观望，尝试建立多单。上方有重要阻力位34500，期价将在34000-34500区间运行。



持仓分析

交易品种：ru1201

交易日期：20110831

名次	会员简称	成交量	比上交易日增减	名次	会员简称	持买单量	比上交易日增减	名次	会员简称	持卖单量	比上交易日增减
1	中证期货	15986	-7668	1	华联期货	7363	-39	1	中国国际	5968	87
2	海通期货	14750	-1641	2	浙江永安	6260	93	2	格林期货	5064	-401
3	南华期货	12318	-2053	3	中国国际	3744	132	3	浙江大地	4636	1622
4	浙江新华	10257	-10494	4	光大期货	3592	42	4	海通期货	4569	-135
5	浙江永安	9818	-9690	5	金元期货	3158	-379	5	银河期货	2927	145
6	神华期货	8888	-6564	6	东吴期货	2649	-5	6	中证期货	2859	1091
7	浙商期货	8834	-5851	7	银河期货	2447	80	7	浙江永安	2625	-69
8	鲁证期货	8799	-2928	8	华泰长城	2107	-304	8	国泰君安	2486	-109
9	国海良时	8426	-696	9	上海大陆	1943	-232	9	南华期货	2442	-414
10	浙新世纪	8010	-947	10	浙商期货	1935	256	10	宝城期货	2438	-6
11	瑞达期货	7927	-2482	11	道通期货	1903	244	11	美尔雅	2345	109
12	银河期货	7625	-3311	12	南华期货	1755	130	12	国贸期货	1963	325
13	国泰君安	7455	-2988	13	国泰君安	1751	-1354	13	浙江新华	1735	-21
14	一德期货	7382	-10825	14	海通期货	1684	117	14	江苏弘业	1679	157
15	申万期货	7256	-2815	15	中证期货	1676	-233	15	浙江中大	1608	-93
16	江苏弘业	6994	-3143	16	经易期货	1674	328	16	经易期货	1532	-736
17	中国国际	6821	-9909	17	浙江中大	1596	247	17	鲁证期货	1473	292
18	信达期货	6475	-7836	18	一德期货	1558	-652	18	瑞达期货	1212	-17
19	华泰长城	6351	-3384	19	浙江新华	1493	266	19	中粮期货	1209	210
20	浙江中大	6346	-4165	20	成都倍特	1415	28	20	华元期货	1140	-2
合计		176720	-99390			51703	-1235			51910	2035

点评：

从排名前20位的多空持仓大户最新动向来看，31日多方选择减仓，而空方选择加仓，显示短期市场对后市看法偏空。

焦炭

放量上涨，短多操作

投资策略

中期策略 关注焦炭冬储表现，价格有望稳中有涨

短期策略 放量上涨，短多操作

市场综述

今日连焦1201合约以2220元/吨开盘，收盘价为2242元/吨，上涨1.26%，最高2252元/吨，最低2217元/吨，成交12854手，持仓量为7968手，日减仓846手。

连焦1201合约开盘后快速上涨，之后维持震荡走势，成交量较前两个交易日放大，但持仓量继续萎缩，显示出持续上涨的动力不足。短期连焦有望震荡上行。操作上，可以短多操作。

基本面信息

1，“十二五”期间新建焦化厂将以200万吨以上规模为主，预计将新建产能（通过置换）1.2亿吨左右，投资金额约800亿元，其中，仪器自动化投资约35亿元。截至2010年底，我国已投产和在建的干熄焦装置159套，干熄焦炭能力为15877万吨，占我国2010年炼铁消费焦炭量的57.4%。根据“十二五”新建产能（通过置换）1.2亿吨的预测，预计至2015年底将新建干熄焦装置140座，投资210亿元，其中，仪器自动化投资约15亿元。

2，在上周兖矿精煤价格上调的拉动，近期山东各煤炭集团尤其是济宁地区煤企，相继上调其精煤价格，幅度基本在30-50元/吨之间。调价后煤企表示相比于目前焦炭并不明显的涨幅，50元左右的涨幅较大，但是由于目前济宁地区煤企受开采条件限制，产量普遍下降，因此预计精煤走货压力不大。其他地区焦煤市场受下游焦炭回暖行情不明显影响，价格变动较小，进部分煤矿价格微调，预计短期焦煤市场还是继续盘整的可能性比较大。

3，虽然环渤海动力煤价格指数已经连续8周下降，但8月下旬以来，山西省一些地区的煤炭价格却率先上涨。据了解，近期山西不少地区的煤炭价格上涨30元/吨左右。

4，国内冶金焦价格保持稳定，其中，太原一级冶金焦车板价 2010-2030 元/吨，唐山准一级冶金焦到厂含税价 2130 元/吨，每吨报价保持不变。港口方面，天津港一级冶金焦报价 2220 元/吨，价格继续稳定。

化工品分析师

刘成博

电话：

0516-83831127

执业证编号：

F0273471

电子邮件：

cbliu1985@126.com

技术分析



点评：

主力1201合约今日放量上涨，但持仓量继续萎缩，显示价格持续上涨的动力不足。技术指标 MACD 绿柱缩短，且 DIFF 即将上穿 DEA，后市连焦有望震荡上行。

持仓分析

多头持仓量龙虎榜					空头持仓量龙虎榜				
会员号	会员名	多头持仓	增减		会员号	会员名	空头持仓	增减	
1	33	中钢期货	341	-2	109	浙江永安	1465	-175	
2	30	国泰君安	291	41	97	浙商期货	423	208	
3	152	南华期货	129	7	176	浙江大地	406	73	
4	50	浙江新世纪	121	12	122	华泰长城	351	23	
5	49	海通期货	115	17	225	广州期货	111		
6	109	浙江永安	105	-118	133	兴业期货	108		
7	135	上海中期	98	48	46	东海期货	85		
8	211	大华期货	96	-10	43	鲁证期货	73	46	
9	78	万达期货	86	7	14	信达期货	54	53	
10	51	银河期货	85	-3	195	瑞达期货	53		
11	57	美尔雅期货	85	-14	52	中粮期货	50	-22	
12	43	鲁证期货	82	4	152	南华期货	45	-99	
13	110	中证期货	73	-99	30	国泰君安	43	-163	
14	117	江苏弘业	73	-22	58	北京中期	41	40	
15	131	华元期货	67	2	78	万达期货	38	6	
16	91	浙江新华	66	-1	56	申银万国	38	8	
17	103	中国国际	64	-61	91	浙江新华	37	-31	
18	187	徽商期货	64	6	49	海通期货	33	-205	
19	202	中原期货	63	-3	103	中国国际	32	7	
20	97	浙商期货	56	16	229	长江期货	32	29	
合计		2160	-173		合计		3518	-202	

点评：

从排名前20位多空主力持仓情况来看，多头减持173手，空头减持202手。海通期货和国泰君安空头大幅减仓，多头增仓，显示出一定的做多意愿。

沪铅

期价缓步上攻60日均线，沪铅静待突破

投资策略

中期策略 轻仓持有多单，等待方向突破。

短期策略 密切注意 60 日均线突破情况，轻仓持有多单。

市场综述

今日沪铅主力合约 pb1110 以 16940 元/吨开盘，收盘价为 16955 元/吨，与上一交易日（8 月 30 日）结算价上涨 35 元/吨，涨幅 0.21%。盘中最高 16985 元/吨，最低 16885 元/吨，成交量 1166 手，持仓量 4134 手，日减仓 58 手。美国 8 月谘商会消费者信心指数糟糕刺激 QE3 预期，隔夜外盘金属大幅收涨，受此影响今日沪铅主力合约继续沿 5 日均线上行。近期期价运行于均线族内，下有 5 日、10 日和 30 日均线支撑，上有 60 日均线压制，维持震荡上行态势。在美国 QE3 预期不断增强，国内紧缩货币政策手段受限情况下，期价突破 60 日均线的概率较大，同时注意到近期伦铅快速上涨，技术回调要求逐步加大，沪铅或受其影响有所回调。综合来看，短期期价趋于上涨，但仍需政策确认，在上攻 60 日均线过程中，谨防技术性回调，谨慎做多，密切注意 60 日均线压力情况。

基本面信息

宏观信息：美国谘商会(US Conference Board)周二(30 日)公布的数据显示，8 月消费者信心指数下滑至 44.5，7 月修正后数据为 59.2，初值为 59.5。8 月消费者信心指数为 2009 年 4 月以来最低水平，而且低于经济学家的预期中值 52.0；日本 8 月制造业活动增长放缓，为两个月来首次，因对日元升值以及中国需求受抑的担心，令新出口订单承压。日本 8 月制造业采购经理人指数 PMI 降至 51.9；在美元指数连续下跌带动下，8 月 30 日人民币对美元汇率中间价连续第二个交易日改写汇改以来新高纪录。中国外汇交易中心数据显示，8 月 30 日银行间外汇市场人民币对美元汇率中间价报 6.3849，较上一交易日走高 34 个基点。与 2005 年 7 月汇改前的 8.2765 相比，人民币对美元升值幅度已经达到 29.63%。

行业新闻：四川省将铅蓄电池生产项目审批权限收归省级以上环保部门。为加强防范重金属环境污染风险，四川省新建涉重金属项目将实行总量指标控制，按照“减量置换”或“等量置换”原则审批，铅蓄电池生产项目的审批权限收归省级以上环保部门。

现货市场：29 日主要城市 1 号铅价格如下：上海，16450-16600 元/吨，河南，16450-16600 元/吨，沈阳，16450-16600 元/吨，云南，16500-16550 元/吨，湖南，16500-16550 元/吨，其中各城市均价较上一交易日均上涨 50 元/吨。

美国消费者信心下跌，是经济堪忧的一个迹象，同时也给第三轮宽松货币政策以借口，美联储理事埃文斯也吹风通胀暂时高于 2% 不会带来毁灭性后果，由此 QE3 预期增强，暂不论实施与否已对大宗商品价格形成有力支撑。

金属分析师

刘文莉

电话：0516-83831165

执业证编号：F0269810

电子邮件：

1253401339@qq.com

技术分析

点评：技术上来看，今日期价在5日、10日和30日均线支撑下继续攻击60日均线，成交量大幅增加，期价回补前期跳空缺口过程中争夺激烈，预计后市需修整，或以震荡走势为主。



持仓分析

[上海期货交易所数据]上海铅总持仓龙虎榜[2011-08-31]

2011-08-31 15:17:44

多头总持仓龙虎榜					空头总持仓龙虎榜			
会员号	会员名	多头持仓	增减		会员号	会员名	空头持仓	增减
1	5	中信新际	137	5	332	万达期货	84	4
2	9	五矿期货	100	-17	78	海通期货	82	
3	2	中钢期货	89	50	139	中粮期货	58	
4	157	中国国际	40		5	中信新际	56	-100
5	67	中财期货	25		28	上海通联	56	
6	47	迈科期货	22		42	光大期货	35	
7	49	金瑞期货	19	-7	47	迈科期货	18	
8	8	上海中期	16	-20	67	中财期货	16	
12	25	上海金源	8		103	浙江永安	12	-8
13	78	海通期货	7		49	金瑞期货	10	
14	258	珠江期货	6	6	253	华泰长城	8	
15	1	招金期货	5		108	深圳金汇	7	-7
16	309	天鸿期货	4		34	北京中期	2	
17	31	中航期货	4		320	大有期货	2	
18	240	广发期货	4		7	东海期货	0	
19	22	金友期货	4	4	86	东航期货	0	-3
20	253	华泰长城	3	3	257	华西期货	0	
		合计	530	-93			489	-99

点评：从总持仓排名前20位大户多空持仓情况来看，多空双方均线小幅减持，主力以观望为主，静待期价方向性突破。

股指期货

颈线位震荡 等待短期方向

投资策略

中期策略

恐慌情绪和对经济二次探底的担忧蔓延引发股指回落,2700 是否为底部还有待考验。等期指出现企稳迹象后再尝试入多。

短期策略

8000 亿的紧缩给股市带来冲击,双底形态未能有效完成。市场重回斜拉颈线位,短期方向面临抉择。若 2840 不破,则可以尝试做多,否则观望或短空。

市场综述

股指主力合约 IF1109 在 30 多点的空间内窄幅震荡,日内无明显方向。尾盘收于 2846.8 点,上涨 0.32%。

上证指数再次缩量,收出阳线十字星形态,市场上冲量能不足,但下跌意愿也遭到抵抗。水泥、电器、银行类板块领涨大盘,电子支付、计算机类股票拖累大盘。

目前指数在颈线位纠结,多空分歧逐渐增加,应面临运行方向变化。中期看多的形态并未改变,但是短线方向在关键点位,走势不明朗。

操作上,股指中期看涨,短线处于回调整固阶段。今日股指再次回到技术性关口 2840 之下,或还有继续下探可能。建议无仓者短线操作为主,中线投资者逢低轻仓试探建立多单。

基本面信息

金融分析师

张雷

电话:

0516-83831165

执业证编号:

F0264563

电子邮件:

zhanglei@neweraqh.com.cn

从资金流向上来看,沪深 A 股共成交 1232.56 亿元,沪市 A 股成交 620.30 亿元,深市 A 股(包含中小企业板)成交 513.75 亿元,创业板成交 98.51 亿元,A 股成交中,资金流入性成交 568.68 亿元,资金流出性成交-620.22 亿元,不确定性成交 43.66 亿元,流入流出成交差额-51.54 亿元,占大盘全部成交 4.11%。(和讯资金流向)

上海银行间同业拆放利率在商业银行的保证金存款纳入存款准备金的缴存范围消息的影响之下,各期限利率均有上扬迹象,资金紧张情况显现。长

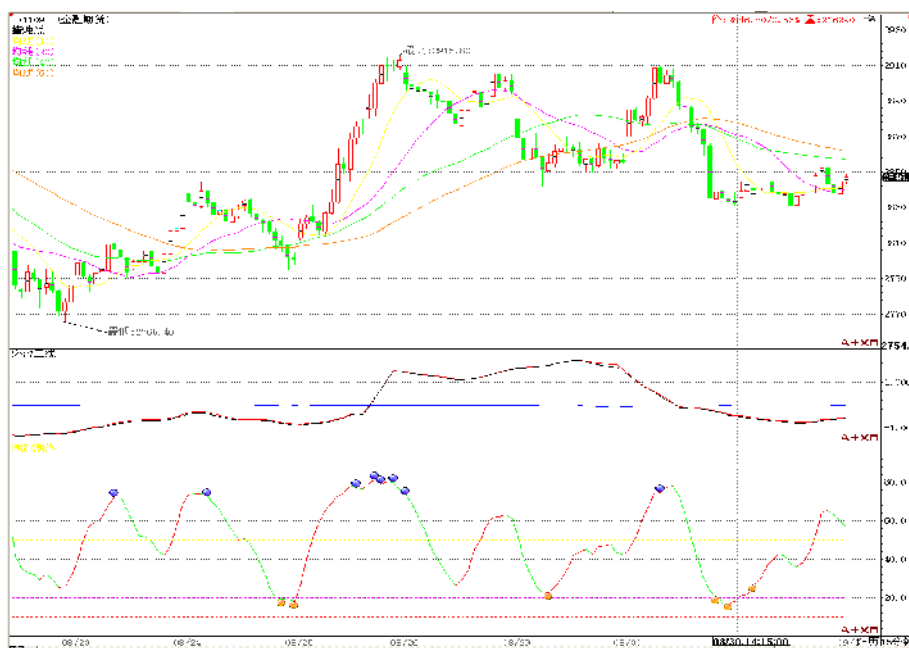
期利率走稳，仍维持在高位，压制股指上行。

美国咨商会周二公布 8 月份消费者信心指数录得 44.5，大幅低于市场预期，使得投资者的担忧情绪再次燃起。美联储周二公布的 8 月份议息会议记录显示，美联储一些官员认为第三轮量化宽松政策可以作为未来刺激经济措施的可选择手段。除了 QE3 政策之外，一些官员还建议通过卖出短期债券，买入长期债券来延长美联储现有资产组合的平均期限。

随着全球经济增速放缓，欧美发达经济体面临巨大压力，美联储(Fed)已经在考虑祭出新一轮资产购买计划，而今年两度宣布加息的欧洲央行同样来到货币政策的十字路口。欧盟统计局 7 月 29 日公布的官方初值显示，欧元区 7 月通胀率上行步伐意外放缓，令欧洲央行再度升息的时机更不明朗。市场有关欧洲央行下周将维持目前利率不变，甚至未来可能下调利率的预期有所升温

技术分析

点评：从15分钟主力情况来看，主力线回落到零轴之下，市场上行乏力。但是潮起潮落指标反弹受阻，市场表现疲软。短线上行缺乏足够动能。短线操作为主，中线多头暂时观望或轻仓试探。



持仓分析

持买单量排名				持卖单量排名			
名次	会员简称	持买单量	比上交易日增减	名次	会员简称	持卖单量	比上交易日增减
1	0001-国泰君安	2172	-35	1	0133-海通期货	3800	-125
2	0016-广发期货	1910	430	2	0001-国泰君安	3695	-7
3	0011-华泰长城	1724	-39	3	0018-中证期货	2785	407
4	0006-鲁证期货	1598	170	4	0011-华泰长城	2488	112
5	0003-浙江永安	1373	-82	5	0016-广发期货	1883	-134
6	0133-海通期货	1067	-183	6	0007-光大期货	1583	133
7	0018-中证期货	1006	3	7	0136-招商期货	921	-109
8	0002-南华期货	946	-205	8	0109-银河期货	733	71
9	0136-招商期货	935	64	9	0145-大华期货	685	160
10	0007-光大期货	845	-90	10	0102-兴业期货	595	295
11	0017-信达期货	801	-105	11	0156-上海东证	567	-233
12	0106-格林期货	774	98	12	0010-中粮期货	558	-94
13	0150-安信期货	707	31	13	0002-南华期货	540	-54
14	0009-浙商期货	704	-3	14	0131-申银万国	494	37
15	0109-银河期货	682	-116	15	0168-天琪期货	461	34
16	0131-申银万国	626	-69	16	0003-浙江永安	438	-86
17	0156-上海东证	622	-28	17	0115-中信建投	435	2
18	0170-瑞达期货	545	-249	18	0116-长江期货	413	-105
19	0115-中信建投	497	16	19	0159-中国国际	397	137
20	0019-金瑞期货	470	-87	20	0006-鲁证期货	383	-338
		20004	-477			23854	103

点评:

从右图 IF1109合约持仓情况来看,多方小幅减持而空方略微加仓。排名靠前的多空主力,广发期货进多单430手,而中证期货加空单407手。目前在关键点数位,多空博弈激烈。短线观望或日内操作为主。

免责声明

本报告的信息来源于已公开的资料，我们力求但不保证这些信息的准确性、完整性或可靠性。报告内容仅供参考，报告中的信息或所表达观点不构成期货交易依据，新纪元期货有限公司不对因使用本报告的内容而引致的损失承担任何责任。投资者不应将本报告为作出投资决策的惟一参考因素，亦不应认为本报告可以取代自己的判断。在决定投资前，如有需要，投资者务必向咨询期货研究员并谨慎决策。

本报告旨在发送给新纪元期货有限公司的特定客户及其他专业人士。报告版权仅为新纪元期货有限公司所有，未经书面许可，任何机构和个人不得以任何形式翻版、复制和发布。如引用发布，需注明出处为新纪元期货有限公司研究所，且不得对本报告进行有悖原意的引用、删节和修改。

新纪元期货有限公司对于本免责声明条款具有修改权和最终解释权。

联系我们

- ◇ **新纪元期货有限公司 总部**
地址：江苏省徐州市淮海东路153号新纪元期货大厦
电话：0516-83831105 83831109
- ◇ **新纪元期货有限公司 北京东四十条营业部**
地址：北京市东城区东四十条68号平安发展大厦407室
电话：010-84261653
- ◇ **新纪元期货有限公司 南京营业部**
地址：南京市北门桥路10号04栋3楼
电话：025-84787997 84787998 84787999
- ◇ **新纪元期货有限公司 广州营业部**
地址：广东省广州市越秀区东风东路703号粤剧院文化大楼11层
电话：020-87750882 87750827 87750826
- ◇ **新纪元期货有限公司 苏州营业部**
地址：苏州园区苏华路2号国际大厦六层
电话：0512-69560998 69560988
- ◇ **新纪元期货有限公司 常州营业部**
地址：江苏省常州市武进区延政中路2号世贸中心 B 栋2008
电话：0519-88059972 0519-88059978
- ◇ **新纪元期货有限公司 杭州营业部**
地址：浙江省杭州市上城区江城路889号香榭商务大厦7-E、F
电话：0571-56282606 0571-56282608
- ◇ **新纪元期货有限公司 上海营业部（筹）**
地址：上海市浦东新区浦东南路256号1905室
电话：
- ◇ **新纪元期货有限公司 重庆营业部（筹）**
地址：重庆市江北区西环路8号 B 幢8-2、8-3、8-3A 号房
电话：

全国统一客服热线：0516-83831105 83831109

欢迎访问我们的站点：www.neweraqh.com.cn