



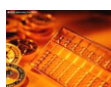
新纪元期货有限公司
NEW ERA FUTURES CO., LTD

每日期货投资导读

信息截止至 2011-8-22 17:30

目 录

【宏观经济】

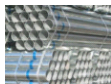


[国内外宏观经济信息](#)

【品种聚焦】



[沪 铜](#)



[沪 锌](#)



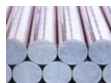
[豆类油脂](#)



[棉 花](#)



[白 糖](#)



[螺 纹 钢](#)



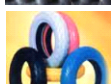
[强麦粳稻](#)



[股指期货](#)



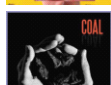
[沪 铅](#)



[天然橡胶](#)



[程序化交易](#) **【NEW】**



[焦 炭](#)

[【联系我们】](#)

新纪元期货有限公司

期货研究所

分析师：魏 刚 席卫东
许治国 陈小林
王成强 高 岩
程艳荣 张 雷
刘文莉 张伟伟
石 磊

电话：0516-83831185
0516-83831160
0516-83831127
0516-83831107

地址：徐州淮海东路 153 号
邮编：221005

国内要闻

1、中国央企1-7月实现净利润同比增长15.7%

中国国务院国有资产监督管理委员会周一(8月22日)公布,1-7月中央企业累计实现净利润5,432.7亿元,同比增长15.7%,增幅较上半年的14.6%加快1.1个百分点。

国资委称,上述净利润中,归属于母公司所有者的净利润3,615.3亿元,同比增长18.3%。

同期,中央企业累计实现营业收入113,981亿元,同比增长24.5%。

财政部稍早称,中国国有企业1-7月累计实现利润总额13,359.9亿元,同比增长24.4%,7月比6月环比下降5%。

国资委此前公布,上半年中央企业累计实现净利润4,571.7亿元,同比增长14.6%。

2、法国总统萨科齐临时决定访华 国际金融或成主议题

据中国之声《全球华语广播网》报道,萨科齐办公室表示,两国领导人会晤的时间定于北京时间25日17时,会后两人将会共进晚餐,当晚萨科齐就会继续行程,飞往法属新喀里多尼亚,这是萨科齐担任总统以来第六次访问北京。

外电报道说,中法两国领导人可能会讨论到法国和德国提议的有关征收金融交易税的计划,这一具有高度争议性的计划必需得到全世界的广泛支持才会有效果。

另外,法国作为20国集团轮值主席国,中法领导人可能会讨论的还是20国集团的议程,包括9月底在华盛顿举行的国际货币基金组织和世行秋季年会的期间,可能召开的G20部长会议以及9月上旬在法国马赛举行的七国集团财长会议。

3、节能环保产业发展规划最快9月出台

权威人士透露,由国家发改委环资司牵头制订的《“十二五”节能环保产业发展规划》,经过了三轮征求意见,即将上报国务院,预计最快9月出台。其中,针对节能环保企业税收减免、特许经营权、提高产业集中度等内容或成该规划亮点。

上述人士表示,该规划将按节能、环保、资源综合利用三类,对相关行业进行政策扶持,涉及的领域将包括高效节能技术和装备、高效节能产品、节能服务产业、先进环保技术和装备、环保产品与环保服务六大领域。

这将是国家有关部门对节能环保产业支持力度最大的产业政策规划。该规划将在产业、金融、税收等多方面为节能环保产业发展给予政策支持,并提出一些方向性目标以指导产业发展。

在税收政策方面,该规划有可能在节能环保企业已获“三免三减半”税收优惠基础上,再比照国家需重点扶持的高新技术企业的标准,按15%征收节能环保企业所得税。

宏观分析师

刘成博

电话:

0516-83831139

执业证编号:

F0273471

电子邮件:

cbliu1985@126.com

国际要闻

4、高盛8月第三次下调美国 GDP 预估

高盛上周五(19日)称, 将对美国今年下半年经济增长的预估下调至1-1.5%, 为本月以来的第三次。因其认为美国经济“进一步丧失动能”。

高盛在研究报告中称, “鉴于本周数据趋低, 我们进一步调降下半年的经济增长预估”。这是该公司在8月第三次下调国内生产总值(GDP)预估。

高盛目前预计第三季 GDP 为增长1.0%, 第四季为增长1.5%, 此前预估均为增长2.0%。高盛称, 美国经济增速已经很低, 现在似乎正丧失更多动能。

5、美国副总统拜登：美国永远不会发生债务违约

在美国主权信用评级降级引发全球关注的大背景下, 美国副总统拜登在六天访华期间反复强调对美国经济前景的“信心”。官方媒体周日(8月21日)发表时评称, 行胜于言, 美国要在缩赤字、减债务等方面有实际的行动。

拜登周日在位于成都的四川大学演讲时回答关于美国债务的提问时说: “保护中国的投资符合我们的利益, 保护这些投资也是大局利益所需, 美国从没有违约, 也永远不会违约。”他访华期间还对中国总理温家宝表示, “无需担心”中国所持美国国债的安全问题。

拜登上周对中国进行访问, 这是他亚洲之行的首站, 他希望借此次访华之旅降低全球两个最大经济体之间的不信任感, 并与中国领导人建立良好的关系。

6、意志银行：下调欧洲2012年 GDP 及银行业增长预期

德意志银行周一(8月22日)表示, 将欧洲银行业2012年的盈利预估下调10%, 因经济成长放缓。此外, 德意志银行还将欧洲2012年国内生产总值(GDP)增长预估自1.5%下调至0.8%。

该银行并表示, 欧洲央行(ECB)或将维持利率在1.5%直至2013年。

7、德国财长：没有必要扩大 EFSF 规模

据德国《世界报》当地时间周日(8月21日)刊登的一份专访称, 德国财政部长沃尔夫冈·朔伊布勒表示, 没有必要扩大欧元区救助基金的规模, 因为一旦意识到各国将不惜一切代价保护欧元, 投机者就将减少押注。

当被问及是否认为应该扩大欧洲金融稳定基金规模时, 朔伊布勒向该报表示, 他并不这样认为。他称, 一旦明确欧元区成员国将力挺欧元, 投机性投资就会减少。朔伊布勒表示, 欧洲央行的政府债券购买规模也将因同一原因而缩小。

而德国总理默克尔表示, 预计中右执政联盟的议员将批准欧洲金融稳定基金(EFSF)的调整方案。

8、日本首相菅直人：若有必要政府将对汇市采取果断行动

日本首相菅直人周一(8月22日)表示, 一边倒的外汇走势、日元过度升值对经济有负面影响; 如有必要, 政府将对汇市采取果断行动。

日本财务大臣野田佳彦也表示, 现在对上次汇市干预行动的效果下结论还为时尚早。

国际大宗商品动态

信息截止至2011年8月22日17:30

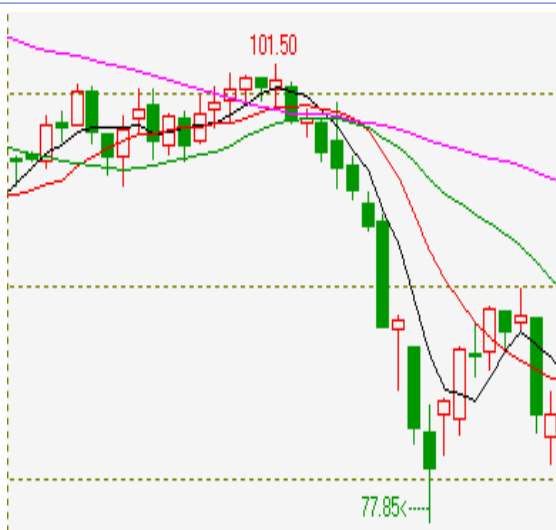
美元指数



美元指数 19日开盘74.37，最高74.47，最低73.62，收于73.97，下跌0.52%。

西班牙政府批准了额外的削减支出计划以实现财政赤字目标，市场情绪得到改善；加上美联储官员再现悲观论调，预计美国经济衰退比预期更遭，打压美元人气，非美货币全面反弹。

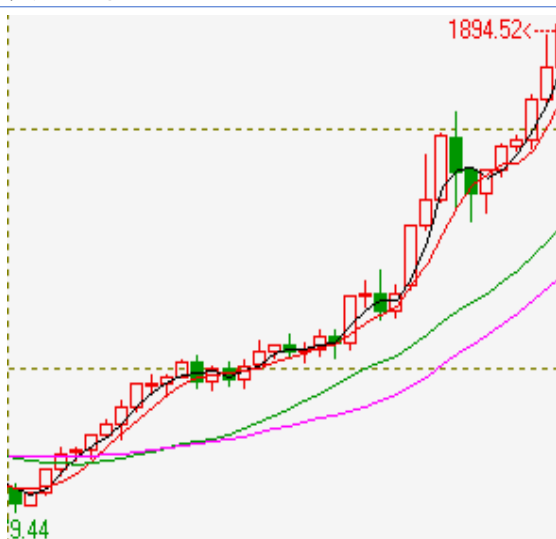
原油指数



原油指数19日开盘82.28，最高84.53，最低80.83，收于83.38，上涨0.04%。

原油指数收盘微幅上涨，原油期货虽然追随股市走低，但美元走软对市场形成了部分支撑。

黄金（伦敦金）



伦敦金19日开盘1824.50美元/盎司，最高1878.05美元/盎司，最低1821.73美元/盎司，收于1852.36美元/盎司，上涨1.52%。

伦敦金19日收盘上涨，进一步逼近每盎司1,900美元，因市场对全球经济增长前景感到担心，因而转向买入黄金作为避险资产。

沪铜

沪铜或将保持弱势格局 建议维持短线偏空思路

投资策略

中期策略 中线继续观望

短期策略 沪铜或将保持弱势格局，建议短线维持偏空思路。

市场综述

沪铜今日冲高回落，其主力1111合约早盘以66350点开盘后迅速上冲，在重要整数关口67000点之下承压回落，最高仅触及669820点，随后震荡下行，最低下探至65900点，最终以0.44%的跌幅报收于65910点。期价下破66000点整数关口的支撑，短期或将保持弱势格局。市场人气有所下滑，全天成交222790手，减仓1068手至169404手。

LME 铜今日也呈现冲高回落的态势，早盘低开后迅速上拉，在周五高点处再次承压回落，截至沪铜收盘报价至8760，沪伦比价回升至7.524。

基本面信息

1. 8月22日上海金属网铜报价66850-67200元/吨，较上周五上涨350元/吨，相对期货1109合约升水100-250元/吨。
2. 伦敦金属交易所铜库存8月22日增加2825吨至466300吨，上海期货交易所指定仓库期货仓单8月22日继续减少，减少1797吨至28066吨。
3. 中国海关最新公布的中国7月金属进出口数据显示，7月精炼铜进口194,280吨,同比下降13.55%，7月精炼铜出口3,785吨,同比上升110.56%；7月废铜进口432,317吨，同比上升14.21；7月铝合金进口3,253同比下降27.97；7月铜矿砂进口452,639，同比下降3.68。
4. 据莫斯科8月18日消息，俄罗斯联邦统计局公布，今年7月铜产量同比减少7.1%，较6月减少0.4%，但俄罗斯统计局未公布具体的产量数据。

金属分析师

程艳荣

电话：0516-83831160

执业证编号：F0257634

电子邮件：

cyr@neweraqh.com.cn

技术分析

点评:

从技术上看,沪铜指数今日下破上升趋势线,并收在其之下,期价收在均线族之下,5日均线 and 60日均线均由走平逐渐下行,10日和20日均线继续保持下行态势,虽MACD指标绿柱继续缩短,整体技术面偏空,铜价短期或将保持弱势格局,建议短线维持偏空思路。



持仓分析

交易品种: cu1111

交易日期: 20110822

名次	会员简称	成交量	比上交易日增减	名次	会员简称	持买单量	比上交易日增减	名次	会员简称	持卖单量	比上交易日增减
1	迈科期货	10609	-174	1	迈科期货	4492	-317	1	中粮期货	5676	234
2	浙江中大	7268	-276	2	东证期货	3319	2	2	金瑞期货	3535	83
3	浙江永安	7194	1263	3	浙江永安	3302	117	3	金川集团	3275	0
4	上海中期	6856	1865	4	金瑞期货	2606	432	4	华泰长城	3164	-157
5	中国国际	6263	2818	5	中信新际	2328	402	5	广发期货	2643	247
6	中证期货	5787	-3132	6	南华期货	2322	-36	6	经易期货	2399	85
7	中信新际	5688	1928	7	中国国际	2177	-196	7	北京中期	2323	-33
8	中融汇信	5474	2629	8	广发期货	2089	-508	8	上海通联	2300	17
9	东证期货	5373	-1540	9	江苏弘业	2038	-28	9	上海东亚	2184	-611
10	海通期货	5312	396	10	华证期货	1892	295	10	浙江永安	2065	327
11	新湖期货	4535	-675	11	上海大陆	1733	546	11	迈科期货	2029	2
12	金瑞期货	4313	-2547	12	瑞达期货	1711	-84	12	上海中期	1844	300
13	广发期货	4207	-1020	13	华安期货	1543	-48	13	光大期货	1630	84
14	申万期货	4106	1670	14	信达期货	1420	-115	14	银河期货	1613	84
15	万达期货	4022	844	15	东海期货	1371	-141	15	珠江期货	1541	-24
16	浙商期货	4000	1408	16	上海金源	1368	22	16	海通期货	1520	-127
17	浙新世纪	3932	778	17	北京首创	1360	6	17	南华期货	1495	48
18	南华期货	3922	-275	18	浙江中大	1347	-37	18	新湖期货	1443	341
19	华泰长城	3799	-609	19	银河期货	1321	-457	19	中信新际	1348	-566
20	经易期货	3617	266	20	五矿期货	1306	160	20	上海金源	1343	84
合计		106277	5617			41045	15			45370	418

点评:

从排名前20位的多空持仓大户最新动向来看,1111合约8月22日多空均有增加,但空头增仓力度更强,而且从排名20位的总持仓情况来看,空头继续保持优势地位,建议跟随大户短线维持偏空思路。

沪 锌

市场担忧情绪仍存 建议短线维持偏空思路

投资策略

中期策略 中线继续观望

短期策略 期价反弹无力，锌价短期或将保持弱势格局，建议短线维持偏空思路。

市场综述

沪锌今日冲高回落，其主力1111合约早盘以16920点小幅高开后迅速上拉，最高触及17125点震荡整理，10:30后震荡下跌，最低下探至16750点，最终以0.39%的跌幅报收于16765点。市场人气回归理性，全天成交477726手，增仓15664手至256602手。

伦锌今日平开后震荡走高，触及2211点回落，截至沪锌收盘报价2170，沪伦比价回升至7.726。

基本面信息

1. 8月22日上海金属网现货报价显示1#锌报价16750-16850元/吨，较上周五上涨200元/吨，相对期货主力1111合约贴水缩窄至110-210元/吨；0#锌报价16800-16900元/吨，较上周五上涨200元/吨，相对期货主力1111合约贴水缩窄至60-160元/吨。
2. 伦敦交易所锌库存8月22日继续减少，减少1850吨至871350吨，上海期货交易所以指定仓库期货仓单8月22日继续减少，减少3336吨至320581吨。
3. 中国海关最新公布的中国7月金属进出口数据显示，7月精炼锌进口16237吨,同比下降50.76%，7月精炼铜出口1755吨,同比减少23.48%。
4. 据莫斯科8月18日消息，俄罗斯联邦统计局公布，今年前七个月该国铝产量下降2.7%，7月铝产量较2010年7月下月下滑6.5%，但较今年6月增加5.1%；1-7月锌产量同比下降1.6%，而7月份锌产量同比减少4.1%，且较6月减少5.1%。

金属分析师

程艳荣

电话：0516-83831160

执业证编号：F0257634

电子邮件：

cyr@neweraqh.com.cn

技术分析

点评:

从技术上看,沪锌指数今日收带有长上影线的阴线,5日均线开始拐头向下,10日均线继续走平,中长期均线继续下行,MACD 指标绿柱继续缩窄,形态上看期价反弹无力,锌价短期或将保持弱勢格局,建议短线维持偏空思路。



持仓分析

交易品种: zn1111

交易日期: 20110822

名次	会员简称	成交量	比上交易日增减	名次	会员简称	持买单量	比上交易日增减	名次	会员简称	持卖单量	比上交易日增减
1	金瑞期货	23812	-1816	1	上海中期	6282	834	1	中粮期货	6705	283
2	中融汇信	20119	-3873	2	经易期货	5397	392	2	新湖期货	6014	5542
3	北京中期	19030	-7191	3	中财期货	4097	368	3	中证期货	5476	-190
4	浙江新华	13725	-5096	4	华泰长城	3760	340	4	北京中期	5066	32
5	上海中期	13435	1278	5	一德期货	3697	366	5	中信新际	4653	341
6	海通期货	11967	-540	6	南华期货	3464	201	6	天富期货	4326	100
7	山西三立	11490	3211	7	德盛期货	3283	198	7	华泰长城	4198	-414
8	华泰长城	10156	-1183	8	海通期货	3183	-646	8	国金期货	3981	-312
9	中证期货	9712	-747	9	万达期货	2814	66	9	安信期货	3733	269
10	新湖期货	9675	6157	10	大有期货	2812	69	10	中钢期货	3728	98
11	浙商期货	8784	-7059	11	光大期货	2773	488	11	金瑞期货	3727	269
12	南华期货	8748	-2792	12	银河期货	2717	76	12	迈科期货	3379	74
13	神华期货	8490	-3775	13	浙江永安	2665	270	13	浙江永安	2947	423
14	东证期货	8272	-10520	14	申万期货	2628	279	14	广发期货	2701	95
15	一德期货	8000	-44	15	中国国际	2623	-538	15	上海中期	2490	-157
16	方正期货	7854	580	16	东海期货	2553	1015	16	北方期货	2490	44
17	银河期货	7776	-481	17	江苏弘业	2300	225	17	经易期货	2368	-31
18	中国国际	7225	-4609	18	瑞达期货	2230	279	18	南华期货	2346	301
19	浙江永安	7023	-8694	19	信达期货	2199	301	19	申万期货	2259	-10
20	鲁证期货	6690	-381	20	广发期货	1967	287	20	国泰君安	2064	-207
合计		221985	-47575			63444	4870			74651	6550

点评:

从排名前20位的多空持仓大户最新动向来看,8月22日主力1111合约多空双方均大幅增仓,但空头增仓力度更强,而且从排名20位的总持仓情况来看,空头继续保持优势地位,建议跟随大户短线维持偏空思路。

豆 油

缺口压力仍处，豆油维持震荡

投资策略

中期策略 9月中旬，仲秋等节日需求，为油脂价格提供支撑，中期寻找做多机遇

短期策略 强调的是，月初形成的下跌跳空缺口 10100 至 10250 区域形成较强压制；多日反攻缺口无功而返，仓位不予配合多单保持谨慎，震荡区间 10000 至 10100

市场综述

22日星期一，宏观隐忧挥之不去，商品起色不大，避险仍是市场主流意识，黄金再创新高，商品价格多数冲高回落。大连豆油期货主力 y1205 合约，开盘价10078 点，收盘价10036点，涨32点，最高价10100点，最低止于10026点，继续减仓缩量冲高回落。月初形成的下跌跳空缺口10100至10250区域，仍是后期面临的强压力；主力多头反攻信心不足，观望情绪较浓，缺口未能做出上行突破，多单务必保持谨慎和轻仓位。

基本面信息

美国气象机构的天气预报显示，未来 4-5 天内中西部的中部地区可能会出现 0.5-1 英寸的降雨，但是仍无法彻底缓解当地的干燥状况。分析师称，降雨出现的太晚，或难以缓解正处于灌浆期的大豆作物生长压力。8 月份美国农业部因 7 月份天气较差降低了当年美国大豆单产预期。美豆市场仍处于天气市的氛围当中，受外围宏观不利因素冲击较弱。

20 日消息，美国商品期货交易委员会（CFTC）的报告显示，商品基金在芝加哥期货交易所（CBOT）大豆期货和期权部位上增持多头部位。截至 8 月 16 日，商品基金在 CBOT 大豆期货及期权上持有 79, 255 手净多单，比一周前增加 19, 484 手。

400 万吨的国储大豆定向销售得到证实，使当前供应量短期内将增加，但国储轮换要求却引发市场积极解读，国内豆市更多将跟踪外盘豆市指引的方向。

贵州省大部分地区市场上豆油销售报价维持稳定。其中贵阳地区贸易商一级豆油销售报价在 10260 元/吨，与上周五价格保持一致，实际成交可议。

农产品分析师

王成强

电话：0516-83831127

执业证编号：F0249002

电子邮件：

wcqm@163.com

技术分析

点评：

右图显示的是，投资家软件，第一栏豆油近两日的5分钟K线图谱，第二栏潮起潮落技术指标，第三栏三线必赢技术指标，第四栏日内操盘技术指标。

豆油日内震荡走弱。

主力线盘中下穿零轴，主力资金日内看淡价格。



持仓分析

[大连商品交易所数据]大连豆油[1205]持仓量龙虎榜[2011-08-22]

2011-08-22 15:35:18

多头持仓量龙虎榜					空头持仓量龙虎榜			
会员号	会员名	多头持仓	增减		会员号	会员名	空头持仓	增减
1	181 格林期货	20685	-108		125	国投期货	62320	-700
2	201 红塔期货	17381	-5169		98	中粮四海丰	56000	
3	107 浙江中大	16582	-368		36	中粮集团	51000	
4	152 南华期货	16072	-333		52	中粮期货	47553	10
5	109 浙江永安	11950	217		240	摩根大通	12512	-1744
6	52 中粮期货	10848	253		78	万达期货	11868	-197
7	117 江苏弘业	8573	190		103	中国国际	10373	-3807
8	97 浙商期货	8527	-226		109	浙江永安	8456	-716
9	176 浙江大地	8351	-114		15	新湖期货	5350	-26
10	51 银河期货	5821	44		97	浙商期货	4496	-401
11	125 国投期货	5782	11		181	格林期货	4487	-161
12	143 东吴期货	5702	-56		14	信达期货	3793	-37
13	110 中证期货	5580	-344		239	重庆新涪	3640	
14	135 上海中期	5490	2698		152	南华期货	3420	396
15	15 新湖期货	4920	-111		122	华泰长城	2408	-59
16	49 海通期货	4762	-49		49	海通期货	1879	279
17	173 广发期货	4614	-25		30	国泰君安	1494	1159
18	105 光大期货	4604	-231		105	光大期货	1260	35
19	78 万达期货	4505	259		178	南证期货	1170	-4
20	92 英大期货	3945	1575		184	东证期货	1164	93
合计		174694	-1887		合计		294643	-5880

豆油主力合约 y1205。

持仓变动中，依旧显示资金流出为主。主力多头头寸大幅减持，反弹动能匮乏。

密切关注仓量变动及市场交投氛围。

白糖

竞卖价格下调 郑糖对美糖跟跌不跟涨

投资策略

中期策略

高开冲高回落收长上影阴线，多单逢高应积极平仓，空单持有不加码，无仓者可轻仓试空单。

短期策略

郑糖消极回应美糖暴涨强势，冲高回落，多头反攻无力，国储竞卖均价下调，偏空氛围难消退，建议短多逢高积极平仓，若回补8月10日缺口则止损出场，短空轻仓持有。

市场综述

今日沪深股市在水泥等板块拖累之下弱势下探，期货市场整体表现为高开回落，郑糖早盘高开冲高，10:45之后开始加速回踩，以长上影阴线报收于7290，多头反击无功而返。

1201早盘小幅高开至7349，加速冲破7400后多空分歧加大，10:45开始打破此僵持区间加速回撤，日线阳转阴，最终在8月10日跳空缺口处获得支撑收盘，多头攻击无果；从盘面形态上看，空头仍占有优势。鉴于多头主力增仓明显，近日跌破M头颈线有难度，短期行情难免震荡消化。

基本面信息

今日国家第八批20万吨国储糖竞卖9:00开拍，竞拍报价不甚积极，截至14:00，第八批国储糖拍卖均价仅为5900-6000元/吨，竞买热度远远低于第七批，16:00结束，本次拍卖20万吨，全部成交，最高价7840，为山东星光库，最低价7450，为内蒙包头华资库，均价7645，较第七批均价低83元/吨。造成本次竞卖成交均价下调的原因有以下几点：首先，当前中秋、国庆备货旺季采购已基本结束，用糖需求减少；其次，本次竞卖距第七批竞卖仅17天，上次竞买商家手中仍有较多库存；第三，目前进口原糖陆续到港，本榨季剩下的几个月时间里国家仍继续抛储，确保新旧榨季转换期间食糖供应。

国储竞卖吸引了商家目光，今日传统现货市场表现极其清淡，广西主产区上午报价小幅上调，下午震荡回落，华中销区价格下跌，其余多数销区都在等待国储糖竞卖的价格而多持稳报价，成交清淡。

国际糖市，备受关注的巴西咨询机构 Canaplan 周五将其对巴西中南部甘蔗压榨量的预估下调8.5%，至4.76亿吨。Canaplan 下调预估部分是因分析师普遍认为巴西中南部今年甘蔗产量将下降。继 Kingsman 及 Unica 之后，咨询机构 Canaplan 也调低巴西中南部产量预期，炒作巴西减产的情绪升温，ICE 10月原糖期货合约周五升穿31美分，大涨超过6.5%，创下六周最大单日升幅。

日前，印度宣布增加50万吨的食糖出口配额。受此提振，周五马邦 Kolhapur 市场上 S 级食糖的售价上涨了1卢比，至2,646卢比/100公斤的水平（约合57.84美元），与此同时，印度商品及其衍生产品交易所（NCDEX）9月份交货的白糖期货价格上涨了0.48%，至2,735卢比/100公斤。

从当前走势分析，ICE 原糖有望延续反弹上靠前期反弹趋势线，截至发稿时，10月合约距离反弹前高仅有0.4美分的距离，在此历史性高位将受到短期压制。

农产品分析师

高岩

电话：

010-84261653

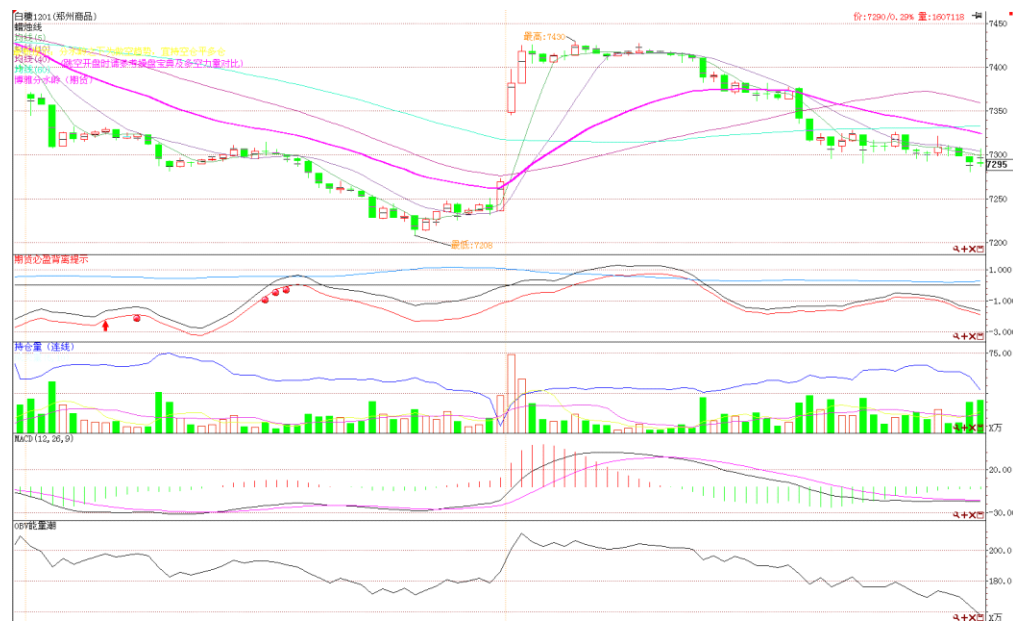
执业证编号：

F0249001

电子邮件：

gaoyan@neweraqh.com.cn

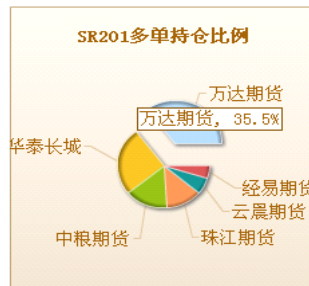
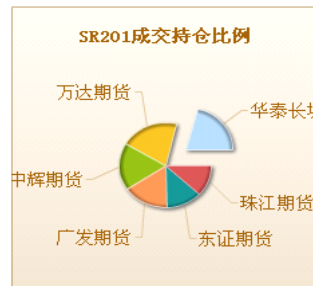
技术分析



点评:

5分钟周期主力线承接上周末酝酿多头攻击形态失败, 午盘主力线紧密跟随价格跌势, OBV 加速下探, 当前多头反攻动能不足, 短空仍占有优势。

持仓分析



名次	会员简称	成交量	增减	名次	会员简称	多单量	增减	名次	会员简称	空单量	增减
1	华泰长城	66690	12107	1	万达期货	64215	7385	1	中国国际	23623	672
2	万达期货	65739	16992	2	华泰长城	46264	-2470	2	银河期货	12924	-103
3	中辉期货	57208	15931	3	中粮期货	27589	11342	3	中粮期货	12007	701
4	广发期货	50637	16685	4	珠江期货	22175	2829	4	海通期货	11649	1276
5	东证期货	39177	32100	5	云晨期货	11447	7069	5	浙商期货	11554	2146
6	珠江期货	38365	-764	6	经易期货	9199	-575	6	浙江永安	10570	-5795
7	宝城期货	35871	2075	7	华联期货	9174	220	7	成都倍特	10327	-6
8	浙江永安	35579	-3140	8	瑞达期货	8733	1341	8	光大期货	10062	63
9	冠通期货	34318	19682	9	光大期货	8514	-2231	9	南华期货	9961	-117
10	湘财祈年	30343	15772	10	平安期货	7593	-179	10	万达期货	9281	1792
11	中国国际	30052	7949	11	格林期货	7198	-369	11	华安期货	7971	13
12	浙江新华	30016	-957	12	银河期货	6775	1189	12	国海良时	7520	1402
13	江苏弘业	28237	1145	13	广发期货	6258	322	13	宏源期货	6937	-53
14	迈科期货	28009	23709	14	首创期货	4117	417	14	湘财祈年	6649	6165
15	海通期货	27987	-2542	15	成都倍特	4027	127	15	五矿期货	6415	-214
16	鲁证期货	26267	2522	16	金鹏期货	3930	-93	16	首创期货	6099	3490
17	南华期货	25241	2591	17	中国国际	3774	308	17	鲁证期货	6062	942
18	东海期货	24963	6039	18	国联期货	3407	-365	18	华泰长城	5829	1508
19	华证期货	24496	13520	19	海通期货	3280	-3033	19	广发期货	5489	401
20	浙商期货	23947	2266	20	南华期货	3001	222	20	上海东亚	5280	5

今日成交合计: 723142
 上日成交合计: 624903
 总量增减: 98239

今日多头合计: 260670
 上日多头合计: 241943
 总量增减: 18727

今日空头合计: 186209
 上日空头合计: 180715
 总量增减: 5494

点评:

中粮今日接回上周末减持的多头头寸, 万达也大增多单7385手, 嗅觉灵敏, 短线进入活跃的浙江永安减持5795手空单, 当前仍不甘心推守阵地, 空头表现理性。

上榜会员	退榜会员	上榜会员	退榜会员	上榜会员	退榜会员
东证期货 39177	中银国际 36683	中国国际 3774	湘财祈年 7270	湘财祈年 6649	一德期货 6000
冠通期货 34318	银河期货 31634	南华期货 3001	浙江永安 3704	首创期货 6099	江苏弘业 5193
湘财祈年 30343	浙江新世纪 24182			华泰长城 5829	浙江新世纪 5015
迈科期货 28009	中粮期货 21287				
东海期货 24963	徽商期货 21222				
华证期货 24496	国联期货 20919				

螺纹钢

宏观环境不稳

期价纠结运行

投资策略

中期策略 短期内期价上涨压力较大，前期多单可逢高离场。

短期策略 上方均线系统的压力较大，以日内偏空操作为宜。

市场综述

今日螺纹钢主力合约1201小幅高开于4818点，早盘小幅拉升，午盘在大环境的影响下，震荡走低，收于十字星形态。成交量持续萎缩，持仓量大幅减少21474手。上方均线压力重重，盘中冲高回落。基本面并无改变，现货报价平稳，原材料铁矿石价格依然高企，但是受制于宏观大环境的影响，期价继续维持弱势震荡。短期内此种格局不会改变，建议投资者关注下方4800一线的支撑和上方均线系统的压力，日内偏空操作为宜，中线多单逢高离场，无单者暂时以观望为主，静待方向确认。

基本面信息

中国钢铁工业协会 8 月 17 日公布的数据显示，8 月上旬中钢协会会员企业粗钢日均产量为 163.1 万吨，旬环比增加 1.24%，预估全国产量 194.19 万吨，旬环比增 0.35%。产量高企，但是下游需求小旺季的来临淡化了其对于期价的影响。

截至 8 月 19 日，Shibor 隔夜利率上升 24.67 个基点，报 3.6892%；7 天利率跳涨 53.75 个基点，报 4.3033%；2 周利率上升 24.75 个基点，报 4.5450%；1 个月期利率上升 35.75 个基点，报 5.4275%。在银行间债券市场，上周五回购利率继续保持较快上涨势头，其中 7 天品种上涨 64.8 个基点至 4.479%，21 天品种更是暴涨 165.5 个基点至 5.803%，涨势惊人。市场加息预期增加，资金面收紧预期或将限制期价的上涨幅度。

金属分析师

尚甜甜

电话：0516-83831107

执业证编号：F0273466

电子邮件：

shangtiantian823@163.com

[m](#)

上周全国螺纹钢库存量周环比下降。上周全国主要城市螺纹钢库存为 532.532 万吨，与上周末（2011-8-12）相比，本周全国螺纹钢库存减少 2.14 万吨，减幅为 0.4%；与去年同期（2010-8-13）相比，减少 44.64 万吨，同比减幅为 7.73%。库存减少，再一定程度上提振期价。

就在上个月，日本政府还称，未来 5 年的重建预算为 19 万亿日元，未来 10 年可能需要投入 23 万亿日元以上，也就是前 5 年的投入占到 80%。许多分析师最初也估计，从明年开始的未来 3 年，震后重建的钢需求为 300-400 万吨，但最近他们一致认为，重建的需求拉动将大大延迟，并纷纷下调建筑钢需求的预测值。

利多利空因素对冲，宏观经济形势不稳定，期价举步维艰。建议无单者以观望为主。前期多单持有者可逢高离场。

技术分析



点评：

右图为最近3日期价5分钟K线图。

日内期价受到博雅分水岭压制，震荡下行。必赢三线主力资金线在零轴下方运行，主力资金看淡价格。下方支撑较强，短期内弱势震荡的可能性大。

持仓分析

交易品种：rb1201

交易日期：20110822

名次	会员简称	成交量	比上交易日增减	名次	会员简称	持买单量	比上交易日增减	名次	会员简称	持卖单量	比上交易日增减
1	海通期货	18147	-5075	1	海通期货	13457	-2176	1	浙江永安	19018	-3
2	银河期货	13379	3190	2	银河期货	12490	867	2	东吴期货	11849	117
3	鲁证期货	13054	-1964	3	浙江永安	9547	126	3	华泰长城	7935	627
4	申万期货	11000	5628	4	国贸期货	8257	-1881	4	南华期货	7877	12
5	国泰君安	10546	588	5	南华期货	7655	226	5	海通期货	6782	-4425
6	浙江永安	6403	-3613	6	中钢期货	7355	-3091	6	国泰君安	6728	-3153
7	中融汇信	6172	1604	7	中粮期货	6000	358	7	中钢期货	5845	-1257
8	汇鑫期货	5926	3536	8	上海中期	4969	-86	8	国海良时	5515	285
9	南华期货	5802	-3461	9	大有期货	4709	11	9	汇鑫期货	4960	181
10	国贸期货	5716	4272	10	安信期货	4527	-99	10	东兴期货	4939	333
11	中钢期货	5604	-625	11	大华期货	4193	-191	11	银河期货	4746	-656
12	中信新际	5484	1563	12	民生期货	4110	-694	12	鲁证期货	4235	299
13	中辉期货	5298	1300	13	鲁证期货	3870	-209	13	申万期货	4044	-89
14	上海大陆	5068	-2183	14	国泰君安	3615	-2277	14	渤海期货	3033	-584
15	上海中期	5001	925	15	经易期货	3480	-33	15	宝城期货	2873	-422
16	华泰长城	4693	-3842	16	华元期货	3470	250	16	中国国际	2584	-594
17	民生期货	4505	-400	17	北京首创	2982	68	17	长江期货	2561	84
18	江苏弘业	4394	-299	18	东吴期货	2894	-177	18	华创期货	2511	7
19	北京中期	4368	693	19	瑞达期货	2506	22	19	浙新世纪	2505	963
20	山西三立	4353	1980	20	摩根大通	2500	0	20	北京中期	2131	120
合计		144913	3817			112586	-8986			112671	-8155

点评：

从1201合约排名前20位大户的多空持仓量来看，多空双方减仓幅度相当，市场观望情绪变浓，后市弱势震荡的可能性大。

焦 炭

连焦反弹受阻，弱势走势或维持

投资策略

中期策略

市场需求进入淡季，整体弱势难改，不易做多。

短期策略

近期国际宏观经济形势不稳定，系统风险加大，建议投资者观望或短线操作。

化工品分析师

陈小林

电话：

0516-83831107

执业证编号：

F0247440

电子邮件：

chenxiaolin80@qq.com

市场综述

今日焦炭主力合约 J1201 以 2252 元/吨开盘，收盘价为 2242 元/吨，与上一交易日（8月19日）结算价下跌 17 元/吨，跌幅 0.75%。盘中最高 2279 元/吨，最低 2235 元/吨，成交量 6394 手，持仓量 4158 手，日增仓 1542 手。早盘小幅低开，上午期价维持强势，震荡走高，午后大幅跳水，之后保持低位震荡，收长上影小阴线，期价反弹受阻弱势明显。J1201 继上周成为主力合约，成交量持仓量迅速放大，市场交投气氛活跃，增仓放量下跌背景下，期价后市维弱可能较大，鉴于前期连续较大跌幅，存在一定技术性反弹需求，期价或震荡走低。

基本面信息

宏观信息：日本财务大臣暗示再度干预日元汇率。美国纽约外汇交易市场日元对美元汇率 19 日一度突破 1 美元兑 75 日元关口，再创历史新高，促使日本政府和中央银行寻求再次联合干预汇市。日本财务大臣野田佳彦 22 日说，日本政府将在必要时采取一切可能手段干预日元升值；银行间 7 天拆放利率突破 4% 加息预期笼罩市场。在央票利率全面上行带来的加息预期下，加之近期新股发行与国电电力转债申购冻结资金的冲击，资金利率在上周四、周五大幅飙升，上海银行间同业拆放利率(Shibor)隔夜品种升至 3.6892%，7 天品种更是半个月来首破 4%。

行业新闻：哥伦比亚矿业部长表示，今年下半年该国煤炭产量应至少达 4000 万吨，同今年前 6 月生产水平相当。他还说，下半年生产形势通常更为有利。哥伦比亚是全球最大的煤炭出口商之一，今年上半年产煤 4060 万吨，与 2010 同期持平；据外电报道，矿业集团英美资源公司(Anglo American)正在考虑对澳大利亚的麦克阿瑟煤炭(Macarthur Coal)发出竞争性报价，试图压倒美国博地能源(Peabody Energy)和钢铁制造商安赛乐米塔尔(ArcelorMittal)47 亿澳元(合 52 亿美元)的出价；8 月 19 日上午，山西省省长王君主持召开省政府第 93 次常务会议，研究通过《山西省焦化行业兼并重组指导意见》；山东省煤炭运销协会会长杨德玉日前指出，随着经济快速发展，山东省内煤炭产量无法满足需求增速的矛盾越来越突出。今年，山东省内煤炭消费量预计将突破 3.3 亿吨，煤炭资源缺口将达到 2 亿吨左右。

现货市场：22 日早盘国内建材现货主流报价维稳，但部分地区价格仍小幅下跌。其中上海、长沙、武汉、银川、宜昌、温州、马鞍山、南京建材价格主流维稳；北京、唐山建材价格局部小调 10-30 元/吨；天津建材价格小幅下跌 10-40 元/吨不等；成都、济南、青岛、西安、兰州市场建材价格稳中趋弱；国内焦炭市场价格微幅上涨。现山西地域二级焦炭含税出厂价在 1830 元，微幅上调 30 元；河北地域二级焦炭含税到厂价在 1950-1980 元，微幅上调 30 元；山东地域二级焦炭含税到厂价在 1960-2000，微幅上调 20-30 元。

技术分析



点评：

今日合约5分钟蜡烛线上午一改前期跌势攻破均线系统压制，但午后大幅跳水跌回均线系统下方，之后维持低位震荡。必赢三线走势呈现冲高回落态势。综合来看，期价未能打破前期弱势格局。

持仓分析

大连商品交易所 日成交持仓排名
合约代码: j1201 查询日期: 20110822

名次	会员简称	持买单量	增减	名次	会员简称	持卖单量	增减
1	中钢期货	256	13	1	浙江永安	511	334
2	江苏弘业	100	14	2	华泰长城	433	228
3	大华期货	85	30	3	浙商期货	171	142
4	上海大陆	68	14	4	光大期货	118	118
5	海通期货	61	26	5	长江期货	106	104
6	鲁证期货	60	28	6	鲁证期货	92	86
7	浙江中大	59	38	7	信达期货	73	73
8	国联期货	57	20	8	南华期货	62	1
9	中原期货	56	25	9	广州期货	47	26
10	国泰君安	56	42	10	东吴期货	44	44
11	宏源期货	53	-7	11	天富期货	44	30
12	信达期货	45	35	12	申银万国	35	15
13	南华期货	45	20	13	招商期货	27	11
14	江西瑞奇	44	37	14	海通期货	27	-135
15	中国国际	38	22	15	东航期货	24	13
16	银河期货	37	25	16	银河期货	24	4
17	申银万国	34	26	17	国泰君安	20	-285
18	东海期货	32	16	18	浙江新华	18	11
19	浙江永安	31	11	19	金友期货	16	0
20	英大期货	30	14	20	北京首创	15	15
合计		1,247	449	合计		1,907	835

点评：

从排名前20位大户多空持仓情况来看，多空双方均大幅增持，其中空方增持力度明显大于多方，预期后市维弱。

天然橡胶

沪胶短期内或将延续调整，空单继续持有

投资策略

中期策略

近期由于国际宏观经济形势不稳定，避免做多。如果1201合约期价向上成功突破34000，则空单止盈离场；否则持有。

短期策略

日内短线操作

市场综述

今日沪胶主力1201合约跳空高开于33600，之后全天冲高回落，全天最高升至33855，全天最低为32835，最后收于32850，较上一交易日结算价下跌425，跌幅为1.28%。全天成交量为618204手，成交量与上一交易日相比有所回落，持仓增加10204手至219690手。今日日胶指数以349.8跳空低开后冲高回落，全天最高点360.5，最低探至349.7，收盘价为355.9，比上一交易日收盘价上涨4.3，涨幅为1.22%。

基本面信息

- 22日昆明云垦橡胶国标一级天然橡胶报价33600元/吨，与上一交易日相比下跌600元/吨，国标二级天然橡胶报价32600元/吨，与上一交易日相比持平。越南、泰国和缅甸的3#烟片胶当地报价分别为4650、4500和4750美元/吨。
- 高盛下调日本汽车行业评级至“中性”，因已出现需求担忧。
- 日前，美国著名的汽车杂志 Wardsauto 公布的数据显示，全球汽车保有量突破10亿辆。
- J.D.Power 对2011年美国汽车销量的预测由年初的1290万辆，下调到了1260万辆，2012年的销量预测则由1460万辆下调到了1410万辆。HIS 同样将其今年的美国市场销量预测减少了20万辆，至1250万辆。至于2012年销量的预测，更是从1470万辆，下调到了1350万辆。
- 10日，中汽协公布的最新数据显示，7月中国汽车产销130.61万辆和127.53万辆，环比分别下降6.96%和11.9%，同比分别为下降2.7%和增长2.5%。
- 10日，中国海关总署公布的数据显示，中国7月进口天然橡胶13万吨，较去年同期减少13.3%；进口合成橡胶11.1040万吨，较去年同期增加7.9%。总的进口量下降1.2万吨。
- 8日，全国乘用车市场联席会议公布的乘用车市场数据显示，7月狭义乘用车

化工品分析师

吴宏仁

电话：

0516-83831180

执业证编号：

F0273475

电子邮件：

wuhongren@188.com

车产销量分别为92.21万辆和83.94万辆，同比增长11.6%和7.9%，但低于6月增幅，同时环比分别为-5.4%和-4.6%。

技术分析

点评：

从技术上看，今日期价高开冲高回落，15分钟必赢三线指标显示，主力线与综合线重合程度变弱，显示主力控盘程度变弱，盘中主力线先涨后跌，显示市场主力对后市看法偏空。今日分水岭先涨后跌，期价围绕分水岭波动，尾盘期价远离分水岭。短期内1201合约期价或将延续调整，空单继续持有。上方有重要阻力位34000，期价将在32400-34000区间运行。



持仓分析

交易品种：ru1201

交易日期：20110822

名次	会员简称	成交量	比上交易日增减	名次	会员简称	持买单量	比上交易日增减	名次	会员简称	持卖单量	比上交易日增减
1	浙江永安	23449	-3840	1	华联期货	7298	59	1	中国国际	7388	2689
2	中国国际	22050	9902	2	浙江永安	5921	-2522	2	浙江永安	5419	2011
3	神华期货	18694	98	3	银河期货	5818	-394	3	国泰君安	5091	1843
4	海通期货	18538	-1777	4	浙商期货	5387	1629	4	海通期货	4791	1436
5	浙江新华	13549	565	5	金元期货	4907	157	5	格林期货	3560	-588
6	宝城期货	13482	6103	6	中证期货	4463	-11	6	华泰长城	3143	159
7	国泰君安	13468	1274	7	浙江大地	3996	-739	7	南华期货	3106	-141
8	国海良时	12972	-145	8	光大期货	3335	6	8	美尔雅	2509	-111
9	申万期货	11954	1463	9	东吴期货	2987	1259	9	银河期货	2389	-312
10	浙商期货	11849	-308	10	南华期货	2566	1029	10	浙江新华	2343	281
11	国联期货	11808	3688	11	成都倍特	2517	63	11	浙江大地	2290	-308
12	中证期货	11681	-2722	12	国泰君安	2200	-3071	12	浙商期货	2116	796
13	北京中期	11438	2775	13	华泰长城	2161	675	13	中辉期货	2026	235
14	瑞达期货	11314	-1347	14	经易期货	2124	294	14	上海东亚	1925	-403
15	南华期货	11114	-482	15	宝城期货	1882	-1325	15	浙江中大	1797	-338
16	银河期货	10674	-897	16	道通期货	1792	235	16	宝城期货	1778	1187
17	鲁证期货	9671	27	17	海通期货	1753	232	17	英大期货	1638	-183
18	华泰长城	9582	716	18	中国国际	1681	-2717	18	方正期货	1520	-307
19	天琪期货	9552	2479	19	格林期货	1531	230	19	经易期货	1514	175
20	信达期货	9511	-1842	20	创元期货	1479	920	20	申万期货	1418	-554
合计		286350	15730			65798	-3991			57761	7567

点评：

从排名前20位的多空持仓大户最新动向来看，22日多方选择了减仓，而空方选择了大幅加仓，显示短期市场对后市看法偏空。

股指期货

5日均线压制 期指维持弱势

投资策略

中期策略

恐慌情绪和对经济二次探底的担忧蔓延引发股指回落，2700是否为底部还有待考验。等期指出现企稳迹象后再尝试入多。

短期策略

期指弱势回调，有下探前期低点的趋势。建议多单离场观望，短线可以谨慎持空。无仓者观望或日内波段操作，待到期指回到底部区域再试探入多。

市场综述

今日期指主力合约 IF1109 略微高开后震荡上扬，10 时左右上冲到 2835 点，回补了上周五跳空缺口，随即多头实力不支，期指开始一路回落，中午收盘前回落到 2786 点。下午在 2800 之下小幅震荡，持仓逐渐减少，市场情绪得到一定释放。尾盘前半小时，期指探得今日最低点 2765.2 之后开始回升，伴随着快速减仓的过程，期指最终回到了 2786.2，跌幅 0.68%。

沪深股市方面，上证指数继续探低至 2515.86 点，深成指跌幅更深，达到 1.67%。同时，两市成交量均再次萎缩，资金持续净流出，市场交投清淡。板块方面，除黄金股上涨外，水泥、酿酒食品、稀土永磁板块领跌市场。技术上 MACD 和 KDJ 以及均线系统均不支持看多，市场有进一步回探的需求。

目前，虽然国际上悲观恐慌情绪主导市场，但国内政策、经济表现较为稳定，恐慌性下跌的概率不大。从另一方面来看，也说明了宏观环境不支持短期的暴涨。技术上，2840 斜拉颈线和 5 日均线将继续压制指数，在探到 2700 附近之前，市场仍有下行可能。2700 附近是否能提供有效支撑，构筑双底，还要等待市场的表现。

操作上，建议缺口上方空单可以谨慎持有，2840 一带止损。无仓者可以日内短线波段操作，2760 附近反弹可以尝试小仓多单，已备短期止跌弹升走势。中线看多者等待市场出现底部迹象之后，再尝试轻仓入多。

基本面信息

从资金流向上来看，沪深 A 股共成交 1258.53 亿元，沪市 A 股成交 653.11 亿元，深市 A 股(包含中小企业板)成交 496.62 亿元，创业板成交 108.79 亿元，A 股成交中，资金流入性成交 567.61 亿元，资金流出性成交 -647.21 亿元，不确定性成交 43.70 亿元，流入流出成交差额 -79.60 亿元，占大盘全部成交 6.24%。(和讯资金流向)

上海银行间同业拆放利率 1 个月及以下期限利率加速上扬，中长期利率走稳，市场资金面有偏紧迹象，或将压制期指。

中国央行(PBOC)金融市场司副司长吴显亭周四(8 月 18 日)表示，今年上半年中小企业生产和生存状况总体正常，没有出现个别媒体报导的大范围、趋势性的中小企业破产倒闭问题。

邓普顿资产管理公司(Templeton Asset Management)的新兴市场执行主席

金融分析师

张雷

电话：

0516-83831165

执业证编号：

F0264563

电子邮件：

zhanglei@neweraqh.com.cn

Mark Mobius 周一(8月22日)表示,在过去四周下跌16%之后,全球股市正在触底反弹,并且随着通胀加剧,攀升即将开始。Mobius 指出,美联储(Fed)没有放弃通过印钱和发行更多国债来支持美国经济,邓普顿正在购买商品类股票,并期望原材料价格将上涨。

花旗集团(Citigroup)周一(8月22日)表示,上调今明后三年黄金平均价格预期,并将黄金价格涨至2500美元/盎司的几率从5%上调至25%。

技术分析



点评: 从15分钟主力情况来看,主力线在0轴之下有企稳继续,潮起潮落指标也低位反弹,期价或会在明天冲高回落。

持仓分析

多头持仓量龙虎榜					空头持仓量龙虎榜				
会员号	会员名	多头持仓	增减		会员号	会员名	空头持仓	增减	
1	国泰君安	2407	-18		133	海通期货	3330	-135	
2	华泰长城	1721	-143		1	国泰君安	3267	184	
3	广发期货	1406	-75		16	广发期货	2645	216	
4	浙江永安	1334	-102		11	华泰长城	2297	-105	
5	鲁证期货	1298	118		18	中证期货	1974	-619	
6	海通期货	1177	-222		136	招商期货	1460	33	
7	中证期货	1048	102		131	申银万国	1107	217	
8	光大期货	1033	-120		7	光大期货	969	252	
9	上海东证	1032	621		2	南华期货	963	-14	
10	招商期货	987	55		10	中粮期货	798	-422	
11	南华期货	930	-400		109	银河期货	721	128	
12	中国国际	860	227		115	中信建投	649	-18	
13	银河期货	789	76		3	浙江永安	611	99	
14	信达期货	760	46		6	鲁证期货	561	-69	
15	东海期货	714	6		102	兴业期货	494	-114	
16	申银万国	693	158		19	金瑞期货	493	214	
17	兴业期货	680	-181		156	上海东证	471	-153	
18	安信期货	650	61		168	天琪期货	455	136	
19	格林期货	566	9		116	长江期货	426	93	
20	国信期货	530	73		113	国信期货	389	-5	
合计		20615	291		合计		24080	-82	

点评: 从右图IF1109合约持仓情况来看,多头主力小幅减仓,空头主力显现分歧。排名前二十主力持仓变化较小,多头略增291手。市场偏弱,但多头仍有上攻可能。

免责声明

本报告的信息来源于已公开的资料，我们力求但不保证这些信息的准确性、完整性或可靠性。报告内容仅供参考，报告中的信息或所表达观点不构成期货交易依据，新纪元期货有限公司不对因使用本报告的内容而引致的损失承担任何责任。投资者不应将本报告为作出投资决策的惟一参考因素，亦不应认为本报告可以取代自己的判断。在决定投资前，如有需要，投资者务必向咨询期货研究员并谨慎决策。

本报告旨在发送给新纪元期货有限公司的特定客户及其他专业人士。报告版权仅为新纪元期货有限公司所有，未经书面许可，任何机构和个人不得以任何形式翻版、复制和发布。如引用发布，需注明出处为新纪元期货有限公司研究所，且不得对本报告进行有悖原意的引用、删节和修改。

新纪元期货有限公司对于本免责声明条款具有修改权和最终解释权。

联系我们

- ◇ **新纪元期货有限公司 总部**
地址：江苏省徐州市淮海东路153号新纪元期货大厦
电话：0516-83831105 83831109
- ◇ **新纪元期货有限公司 北京东四十条营业部**
地址：北京市东城区东四十条68号平安发展大厦407室
电话：010-84261653
- ◇ **新纪元期货有限公司 南京营业部**
地址：南京市北门桥路10号04栋3楼
电话：025-84787997 84787998 84787999
- ◇ **新纪元期货有限公司 广州营业部**
地址：广东省广州市越秀区东风东路703号粤剧院文化大楼11层
电话：020-87750882 87750827 87750826
- ◇ **新纪元期货有限公司 苏州营业部**
地址：苏州园区苏华路2号国际大厦六层
电话：0512-69560998 69560988
- ◇ **新纪元期货有限公司 常州营业部**
地址：江苏省常州市武进区延政中路2号世贸中心 B 栋2008
电话：0519-88059972 0519-88059978
- ◇ **新纪元期货有限公司 杭州营业部**
地址：浙江省杭州市上城区江城路889号香榭商务大厦7-E、F
电话：0571-56282606 0571-56282608
- ◇ **新纪元期货有限公司 上海营业部**
地址：上海市浦东新区浦东南路256号1905室
电话：021-61017393
- ◇ **新纪元期货有限公司 重庆营业部（筹）**
地址：重庆市江北区西环路8号 B 幢8-2、8-3、8-3A 号房
电话：

全国统一客服热线：0516-83831105 83831109

欢迎访问我们的站点：www.neweraqh.com.cn