



石磊

黑色产业链分析师

执业资格号: F0270570

投资咨询证: Z0011147

电话: 0516-83831127

Email: shilei@neweraqh.com.cn

苏州大学数学与应用数学专业理学学士，新加坡国立大学计量金融专业理学硕士。

新纪元期货投资咨询部副经理  
黑色产业链研究员。

## 【新纪元期货一周策略周报】

【2023年11月3日】

### 黑色：钢厂开工继续回落 成材炉料强弱生变

#### 一、基本面分析

##### 1、行业信息综述

###### (1) 2023年10月采购经理指数环比下降0.7个百分点

10月份，制造业采购经理指数（PMI）为49.5%，比上月下降0.7个百分点，降至收缩区间，制造业景气水平有所回落。

从企业规模看，大型企业PMI为50.7%，比上月下降0.9个百分点，继续高于临界点；中、小型企业PMI分别为48.7%和47.9%，比上月下降0.9和0.1个百分点，低于临界点。从分类指数看，在构成制造业PMI的5个分类指数中，生产指数和供应商配送时间指数高于临界点，新订单指数、原材料库存指数和从业人员指数低于临界点。生产指数为50.9%，比上月下降1.8个百分点，仍高于临界点，表明制造业生产仍在扩张，但步伐有所放缓。新订单指数为49.5%，比上月下降1.0个百分点，表明制造业市场需求有所下降。原材料库存指数为48.2%，比上月下降0.3个百分点，表明制造业主要原材料库存量继续减少。从业人员指数为48.0%，比上月下降0.1个百分点，表明制造业企业用工景气度略有回落。供应商配送时间指数为50.2%，比上月下降0.6个百分点，仍高于临界点，表明制造业原材料供应商交货时间继续加快。（国家统计局）

###### (2) 中央金融工作会议提出完善房地产金融宏观审慎管理

中央金融工作会议10月30日至31日在北京举行。中共中央总书记、国家主席、中央军委主席习近平出席会议并发表重要讲话。针对房地产领域，会议指出，促进金融与房地产良性循环，健全房地产企业主体监管制度和资金监管，完善房地产金融宏观审慎管理，一视同仁满足不同所有制房地产企业合理融资需求，因城施策用好政策工具箱，更好支持刚性和改善性住房需求，加快保障性住房等“三大工程”建设，构建房地产发展新模式。（公开新闻）

###### (3) 中央财政将增发一万亿元特别国债

10月24日官宣，中央财政将在今年四季度增发2023年国债1万亿元，作为特别国债管理。其中5000亿用于2023年财政支出，5000亿结转明年使用。全国财政赤字将由3.88万亿元增加到4.88万亿元，预计赤字率由3%提高到3.8%左右。此次增发的国债全部通过转移支付方式安排给地方，主要方向为支持灾后恢复重建和提升防灾减灾救灾能力的项目建设，是补短板、强弱项、惠民生的重要安排。同时财政还在当年新增地方政府债务限额（包括一般债务限额和专项债务限额）的60%以内，提前下达下一年度新增地方政府债务限额。（国务院）

2、现货市场数据（数据采集周期为周一至周五）

表 1：螺纹、铁矿库存及现货价格

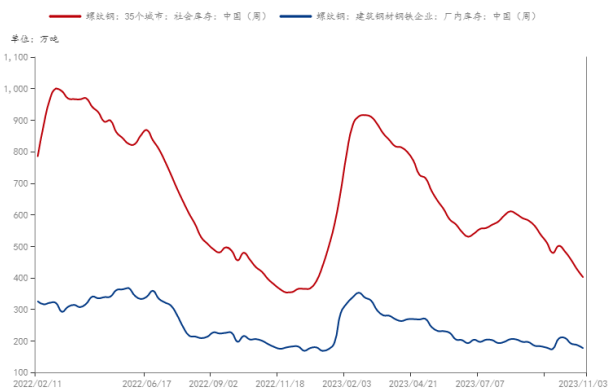
日期	螺纹钢社会库存	螺纹钢产量	螺纹钢表需	RB400 20mm 上海	铁矿石港口库存	铁矿石钢厂库存	日均铁水产量	铁矿石钢厂日耗	京唐港 61.5%PB 粉
单位	万吨	万吨	万吨	元/吨	万吨	万吨	万吨	万吨	元/吨
10.13	483.54	252.79	268.66	3720	10845.60	990.06	245.95	57.51	945
10.20	457.66	256.26	299.83	3720	11041.51	1032.21	242.44	55.65	953
10.27	427.09	260.77	296.07	3810	11137.16	1007.40	242.73	56.14	964
11.03	401.63	262.28	297.89	3940	11293.41	991.92	241.40	55.65	982
变化	-26.43	+1.51	+1.82	+130	+157.25	-15.48	-1.33	-0.49	+18

数据来源：My Steel 新纪元期货研究

螺纹钢：

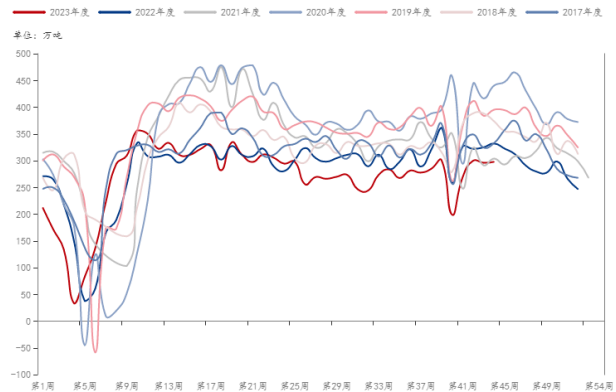
11月3日当周螺纹钢社会库存报于401.63万吨，较上周再度显著下降26.43万吨；厂内库存报于176.68万吨，较上周大降10.15万吨；螺纹钢总库存报于578.31万吨，较上周下降36.58万吨。表观消费量报于297.89万吨，环比回升1.82万吨，但仍处于近年同期低位。

图 1. 螺纹钢社库和厂库双降（万吨）



资料来源：My steel 新纪元期货研究

图 2. 螺纹钢表需微弱回升（万吨）



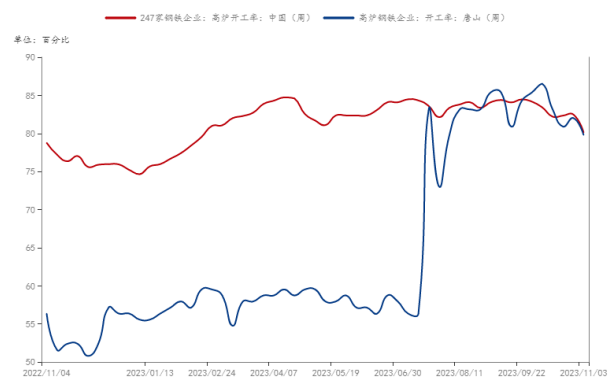
资料来源：My steel 新纪元期货研究

11月3日当周，全国247高炉开工率报于80.12%，环比下降2.37个百分点，唐山高炉开工率环比显著回落2.24个百分点至79.78%。螺纹钢产量报于262.28万吨，环比小增1.51万吨。11月3日，上海地区HRB400 20mm螺纹钢报于3840元/吨，较上周大增130元/吨。

图 3. 螺纹钢现货价格震荡下滑（元/吨）



图 4. 高炉开工率震荡回落（%）

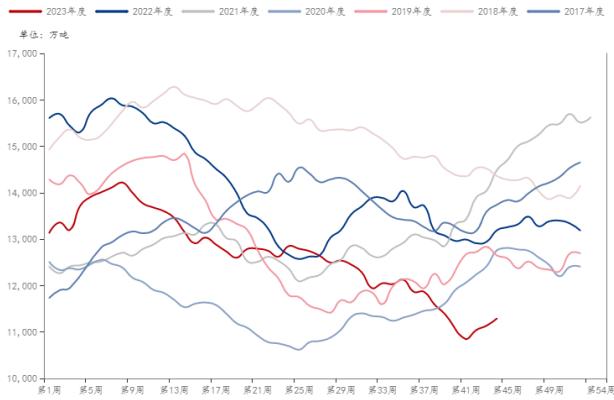


资料来源: My steel 新纪元期货研究

资料来源: My steel 新纪元期货研究

**铁矿石:** 11月3日当周铁矿石港口库存报于11293.41万吨, 环比显著回升157.25万吨; 现货价格报于982元/吨, 较上周上涨18元/吨。

图 5. 铁矿石港口库存低位连续回升 (万吨)



资料来源: My steel 新纪元期货研究

图 6. 铁矿石现货价格持续攀升 (元/吨)



资料来源: My steel 新纪元期货研究

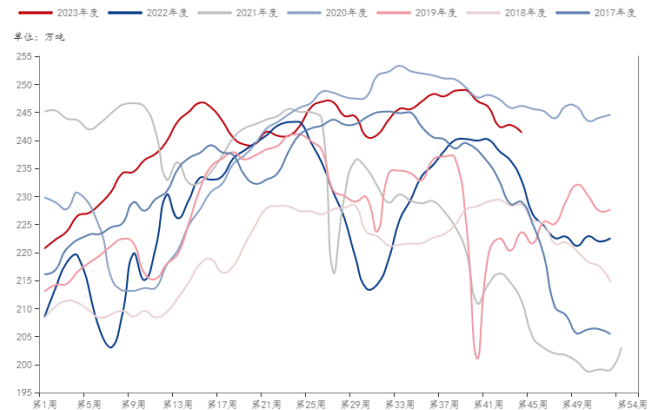
11月3日当周, 64家钢厂进口烧结矿日均消耗量为55.65万吨, 较上周小幅下降0.49万吨; 64家钢厂进口烧结矿库存报于991.92万吨, 环比下降15.48万吨, 钢厂铁矿石可用天数报于18天, 与上周持平。11月3日当周, 日均铁水产量报241.42万吨, 环比小幅减少1.33万吨。

图 7. 铁矿石钢厂库存阶段回落 (万吨)



资料来源: My steel 新纪元期货研究

图 8. 铁水产量阶段见顶回落 (万吨)



资料来源: My steel 新纪元期货研究

## 二、波动分析

### 1. 市场波动综述

表 2: 10月30日至11月3日当周五个交易日黑色系主力合约成交情况统计

商品	开盘	最高	最低	收盘	涨跌	波幅	成交量	持仓量
螺纹 2401	3720	3813	3708	3805	+2.28%	2.83%	581.7 万 (-146.7 万)	166.5 万 (-6.0 万)
铁矿 2401	892.0	936.0	890.0	924.5	+3.64%	5.17%	270.0 万 (-60.2 万)	91.6 万 (+0.6 万)
焦炭 2401	2460.0	2510.0	2385.0	2496.0	+1.46%	5.24%	17.4 万 (-1.2 万)	4.7 万 (+0 万)

焦煤 2401	1817.5	1879.5	1776.0	1874.0	+3.11%	5.83%	64.1 万 (-6.1 万)	17.3 万 (+0.5 万)
---------	--------	--------	--------	--------	--------	-------	-----------------	-----------------

源：文华财经

### 三、观点与期货建议

#### 1、趋势展望

**中期展望（月度周期）：**1-9月房地产和基建投资数据不佳，钢材需求中期前景不乐观。10月以来螺纹钢表观消费量持续回升，但仍处于往年同期低位，钢厂减产有所增加，高炉开工率和铁水产量震荡回落，黑色系整体反弹，吨钢亏损略有小幅收缩。10月24日，中央财政新增一万亿特别国债，10月底中央金融工作会议提及房地产市场，政策面显著利好黑色系商品情绪，但对于需求端的实际驱动力度或有限，季节性淡季来临，关注后续螺纹需求和钢厂开工的变化。

**短期展望（周度周期）：**

本周黑色系商品整体小幅走高，其中铁矿石以3.64%的涨幅领衔，刷新两年高点至936.0元/吨，焦煤涨幅3.11%，主要以周五突然拉涨为主，双焦重回前高区域，螺纹钢跟随上行，收涨2.28%站上3800一线。市场主要驱动一方面来自于财政政策和金融工作会议对情绪的提振，另一方面在于近期钢厂减产节奏较为缓慢。但本周高炉开工率和铁水产量再度回落，应警惕炉料承压风险。分品种来看：

**螺纹钢：**中央金融工作会议利好地产端，本周螺纹钢产量和表需双双小幅回升、库存持续收缩。提前钢厂减产节奏较慢，铁水产量有维持高位的预期，炉料端铁矿石强势，螺纹被动跟随上行。周五数据显示，钢厂开工率和铁水产量再度收缩，助推螺纹周五爆发拉涨，收于3800一线。中线来看，政策面对于钢材消费的真实驱动有待验证，钢贸商冬储预期一般，供需格局相对偏弱。螺纹钢本周现货成交略有回升，现货价格强势走高，螺纹01合约依托60日线谨慎偏多。

**铁矿石：**宏观政策利好驱动，市场情绪好转。上周外矿发运下降，铁水产量环比微升，钢厂日耗小幅增加，本周螺纹钢产销均有小增，铁水预期维持高位，铁矿石现货价格大涨至982元/吨，01合约本周延续10月24日以来的强势格局，刷新近两年高点至936.0元/吨。但铁矿石持续拉涨存在隐忧，一方面本周铁矿石需求端有所下滑，钢厂开工率、铁水产量、钢厂日耗、钢厂库存均下降，港口库存连续两周累增，另一方面铁矿石单边拉涨或引发调控风险。因此铁矿石01合约建议谨慎持有短多，跌落5日线则暂时止盈，追涨和抄顶均有较大风险。

#### 2、操作建议：

螺纹依托60日显谨慎持有；铁矿石01合约建议谨慎持有短多，跌落5日线则暂时止盈，追涨和抄顶均有较大风险。

## 免责声明

本研究报告中所提供的信息均来源于公开资料，我们对这些信息的准确性、可靠性、时效性以及完整性不作任何保证。我们力求报告内容的客观、公正，但文中的观点、结论和建议仅供参考。本报告中的信息或所表述的意见并不构成对任何人的投资建议，投资者据此做出的任何投资决策与本公司和作者无关。在任何情况下，本公司不对任何人因使用本报告中的任何内容所引致的任何损失负任何责任。本报告仅反映撰写人的分析方法和观点，不代表新纪元期货股份有限公司的立场。

本报告版权仅为新纪元期货股份有限公司所有，未经书面授权，任何机构和个人对本研究报告的任何部分均不得以任何形式翻版、复制和发布。如欲引用或转载本文内容，务必联络新纪元期货研究所获得许可，并需注明出处为新纪元期货，且不得对本报告进行有悖原意的引用、删节和修改。

新纪元期货股份有限公司对于本免责声明条款具有修改权和最终解释权。

## 公司机构

### 公司总部

全国客服热线：400-111-1855

邮编：221005

地址：徐州市鼓楼区民主北路2号黎明大厦1号楼8-9层

### 南京分公司

电话：025-84706666

邮编：210019

地址：南京市建邺区庐山路168号1504室

### 成都分公司

电话：028-68850968

邮编：610004

地址：成都市高新区天府二街138号1栋28层2803号

### 深圳分公司

电话：0755-33373952

邮编：518001

地址：深圳市罗湖区和平路3001号鸿隆世纪广场A座1601C

### 上海分公司

电话：021-61017395

邮编：200120

地址：上海市浦东新区浦电路438号双鸽大厦1305室

### 徐州营业部

电话：0516-83831113

邮编：221005

地址：徐州市鼓楼区民主北路2号黎明大厦1号楼9层

### 南京营业部

电话：025-84787996

邮编：210018

地址：南京市玄武区中山路268号1幢1307室和1308室

### 北京东四十条营业部

电话：010-84261653

邮编：100007

地址：北京市东城区东四十条68号平安发展大厦407室

### 广州营业部

电话：020-87750826

邮编：510080

地址：广州市越秀区东风东路703号大院29号8层803

### 苏州营业部

电话：0512-69560991

邮编：215028

地址：苏州市工业园区时代广场23幢1518-1室

### 南通营业部

电话：0513-55880516

邮编：226001

地址：南通市环城西路16号6层603-2、604室

### 重庆营业部

电话：023-67900698

邮编：400010

地址：重庆市南岸区江南大道2号国汇中心写字楼5-8