



宏观及金融期货研究组
程伟 0516-83831160
chengwei@neweraqh.com.cn
F3012252 Z0012892
王成强 0516-83831127
wangchengqiang@neweraqh.com.cn
F0249002 Z0001565

农产品研究组
王成强 0516-83831127
wangchengqiang@neweraqh.com.cn
F0249002 Z0001565
张伟伟 0516-83831165
zhangweiwei@neweraqh.com.cn
F0269806 Z0002792

化工品研究组
石磊 0516-83831165
shilei@neweraqh.com.cn
F0270570 Z0011147
张伟伟 0516-83831165
zhangweiwei@neweraqh.com.cn
F0269806 Z0002792

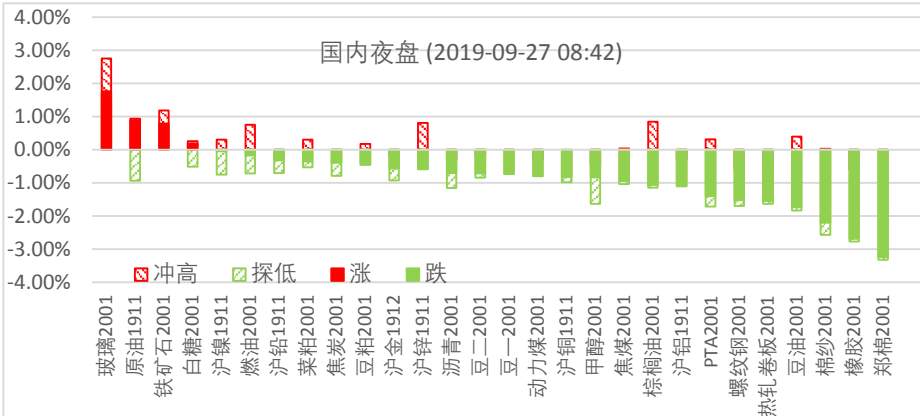
【新纪元期货·每日观点】

【2019年9月27日】

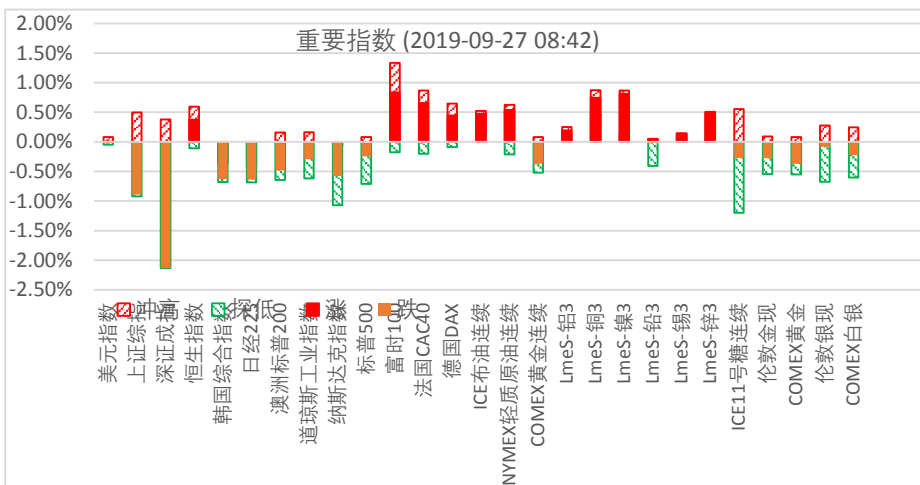
每日夜盘市场表现综述

夜盘表现一览

国内夜盘市场波动情况统计



国际市场



26日周四夜盘，美股标普500指数跌0.24%；欧洲Stoxx50指数涨0.54%；美元指数涨0.16%；WTI原油跌0.21%；Brent原油涨0.02%；伦铜跌1.16%；黄金涨0.05%。美豆跌0.07%；美豆粕跌0.61%；美豆油跌0.07%；美糖跌0.71%；美棉跌0.63%；CRB指数跌0.23%，BDI指数跌4.38%。离岸人民币CNH升0.05%报7.1219；焦炭跌0.40%，螺纹钢跌1.53%，铁矿石涨0.79%，国内原油涨0.89%。

一、宏观视点

昨晚公布的美国第二季度实际GDP同比增长2%（前值3.1%），为2017年二季度以来新低，核心PCE物价指数同比上涨1.9%（前值1.2%），个人消费支出同比增长4.6%（前值0.9%），创2018年以来新高。数据表明，受国际贸易摩擦和全球经济下滑的影响，去年二季度以来，美国经济增速逐渐放缓，商业投资显著下降，唯有消费者支出对经济形成支撑，但如果制造业持续萎缩，将对就业造成潜在威胁，从而影响消费支出和经济增长。美国二季度消费支出和通胀表现强劲，进一步削弱了市场对美联储降息的预期，周四美元指数继续上涨，逼近前期高点99.37，国际黄金维持在1500关口附近震荡。美联储副主席克拉里达就货币政策、工具和沟通发表讲话称，通胀率接近美联储2%的目标，薪资上涨不会给通胀带来上行压力，贸易不确定性导致商业投资疲软，自然失业率或低于4%。明尼阿波利斯联储主席卡什卡利表示，美国经济前景喜忧参半，就业表现强劲，看到薪资正开始缓慢走高，个人主张更大幅度的降息。另一位联储官员巴尔金表示，美国劳工市场非常强劲，消费者信心高涨，近期降息并不意味着美联储处于长期的宽松周期中，贸易不确定性和海外经济增速放缓正带来逆风因素。近期公布的美国经济数据表现强劲，美联储内部反对降息的人数在增加，降低了市场对美联储再次降息的预期。美国联邦基金利率期货显示，美联储10月降息25个基点的概率为44.9%，维持利率不变的概率为55.1%。

国外方面，今晚将公布美国8月核心PCE物价指数、个人支出及耐用品订单月率，9月密歇根大学消费者信心指数，美联储理事夸尔斯将就宏观审慎监管发表讲话，需保持密切关注。英国脱欧方面，市场消息称议员投票反对让议会休会至10月3日以便举行保守党年度大会，英国首相约翰逊表示，对工党不支持当前脱欧协议感到忧虑，需要冷静下来，完成英国脱欧将消除当前的焦虑情绪。欧盟方面认为脱欧谈判停滞，在10月达成协议的可能性很小。意味着当英国无法与欧盟达成协议的情况下，将不得不寻求延迟脱欧。短期来看，美国二季度消费支出和通胀数据强劲，美联储官员发表乐观讲话，进一步削弱了市场对美联储降息的预期，美元指数继续走强，黄金短期将受到抑制。长期来看，全球贸易形势严峻，特朗普财政刺激效应正在减弱，美国经济周期性放缓的趋势没有改变，美联储结束缩表计划，进行“保险性”降息，更加鸽派的货币政策需要等待更多疲软的经济数据，黄金中期上涨的逻辑仍在。

二、商品要闻

要闻1:美国第二季度消费和通胀数据表现强劲，美联储内部反对降息的人数在增加，市场对美联储降息的预期不断下降，美元指数继续走强，贵金属黄金、白银将受到抑制。欧洲制造业陷入萎缩，全球经济下行的担忧挥之不去，风险资产价格普遍下跌。

要闻2:国际原油市场，原油(WTI)小跌，连续第二日下探回升，经济增长和需求前景的顾虑、美元持续上涨施压油价，但在沙特部署防御系统加剧中东地缘危机，支撑原油反弹。美国计划向沙特部署4套雷达系统、一枚爱国者导弹电池和大约200名后勤人员，以加强沙特的防御。国际原子能机构(IAEA)称，伊朗进一步提高核能力违反了核协议。据达拉斯联储能源调查，美国一些最大产油区的油气开采活动下降，因生产者削减支出。

要闻3:伦敦基本金属多数收跌，LME期铜跌1.14%报5721美元/吨，LME期锌涨0.09%报2292美元/吨，LME期镍跌0.46%报17245美元/吨，LME期铝跌0.74%报1739美元/吨，LME期锡跌0.79%报16400美元/吨，LME期铅跌0.66%报2093美元/吨。美元创近1个月收盘新高，在美元走强的打压下，有色金属大部分走低，沪铝创下近一个月低点。铜消息面，智利最高法院周四裁定，斥资25亿美元的Dominga铜矿项目将不得不再次接受环境审查，以考量环保组织提出的要求和母公司Andes Iron的诉求。Dominga已成为一个象征，表明近年来，在矿业大国智利，一些大型项目在审批方面遭遇困难。据SMM调研，6-8月份废铜消费量逐渐小幅减少，国内粗炼厂频繁发生停产或检修事件，冶炼端用废量受到影响，加工端用废量继续保持低位。国内金属节前市场交投较为谨慎，维持本周窄幅波动的格局。

要闻4:美国农业部公布的每周出口销售报告显示，9月13日-19日当周，大豆出口量为103.8万吨，大幅高于市场预期值80万吨，其中39.14万吨销往中国，这一消息限制了大豆期价的跌幅。市场预期大豆出口前景有望转好，乐观情绪在芝加哥市场升温。美国农业部将于下周一发布季度谷物库存报告，投资者对此表示密切关注，以期获得最新数据和交投指引。芝加哥期货交易所三大谷物期价26日涨跌不一，大体维持在震荡交投区间。但国内油脂市场资金异常流出，其中大连豆油、棕榈油跌破过去30个交易日300余点的震荡交投区间，技术破位风险或加剧抛售潮。市场密切关注中美经贸动向。中美双方正在保持密切沟通，为10月份将在华盛顿举行的第十三轮中美经贸高级别磋商取得积极进展做好准备。中方企业正在开展美国农产品询价和采购，已成交相当规模的大豆和猪肉。白宫首席经济顾问库德洛，接受福克斯商业新闻采访表示，中国近几天在大宗商品市场上的动作，即购买大豆和猪肉，让他相信中国可能很快会与美国达成贸易协议，并认为这样的情绪将非常积极。

要闻5:黑色系夜盘跌多涨少，铁矿石收涨0.79%，螺纹钢收跌1.53%，热卷收跌1.55%，焦炭收跌0.40%。9月26日62%铁矿石指数反弹1.79%至91.2美元/吨，重回90美元上方。国庆节前钢厂限产，铁矿石短期需求显著走弱，但限产结束后钢厂将会补库，阶段性需求释放或将驱动矿价走强。铁矿港口库存不断累积，随着后期外矿产量的增加，高供应将令铁矿承压，预计铁矿后市仍将维持震荡运行。国庆环保限产时间较短，钢价支撑有限，后期关注秋冬季环保限产政策及执行情况。3400-3420支持区破位后，跌势将出现深化，紧密关注市场表现。总需求忧虑弥漫，需高度警惕多头风险。国庆期间预计焦炭将有明显累库，且国庆后唐山地区还存在限产预期，目前建材需求仍符合季节性好转，当前库存压力明显放缓，焦炭预计偏震荡为主。

总结

欧洲制造业陷入萎缩，全球经济下行的担忧挥之不去；此外，市场对美联储降息的预期下降，美元指数逼近两年新高，风险资产价格普遍承压。

特别声明

本研究报告由新纪元期货研究所撰写，报告中所提供的信息均来源于公开资料，我们对这些信息的准确性和完整性不作任何保证。我们力求报告内容的客观、公正，但文中的观点、结论和建议仅供参考。本报告中的信息或所表述的意见并不构成对任何人的投资建议，投资者据此做出的任何投资决策与本公司和作者无关。在任何情况下，本公司不对任何人因使用本报告中的任何内容所引致的任何损失负任何责任。

本报告版权仅为新纪元期货股份有限公司所有，未经书面授权，任何机构和个人对本研究报告的任何部分均不得以任何形式翻版、复制和发布。如欲引用或转载本文内容，务必联络新纪元期货研究所并获得许可，并需注明出处为新纪元期货研究所，且不得对本报告进行有悖原意的引用、删节和修改。

新纪元期货股份有限公司对于本免责声明条款具有修改权和最终解释权。

公司机构

公司总部

全国客服热线：400-111-1855
邮编：221005
地址：江苏省徐州市淮海东路153号
新纪元期货大厦

管理总部

邮编：200120
地址：上海市浦东新区陆家嘴环路166号未来资产大厦8B

成都分公司

电话：028-68850968-801
邮编：610041
地址：成都市高新区天府二街138号1栋28层2803号

深圳分公司

电话：0755-33373952
邮编：518034
地址：深圳市福田区商报东路英龙商务大厦1206、1221、1222

上海分公司

电话：021-61017395
邮编：200120
地址：上海市浦东新区东方路69号裕景国际商务广场A楼2103室

南京分公司

电话：025-84706666
邮编：210019
地址：南京市建邺区庐山路168号1504室（电梯编号16楼1604室）

徐州营业部

电话：0516-83831113
邮编：221005
地址：徐州市淮海东路153号

南京营业部

电话：025-84787996
邮编：210018
地址：南京市玄武区珠江路63-1号南京交通大厦9楼

南通营业部

电话：0513-55880516
邮编：226001
地址：南通市环城西路16号6层603-2、604室

苏州营业部

电话：0512-69560991
邮编：215028
地址：苏州市工业园区时代广场23幢1518-1室

北京东四十条营业部

电话：010-84261939
邮编：100007
地址：北京市东城区东四十条68号平安发展大厦407室

杭州营业部

电话：0571-85817187
邮编：310004
地址：杭州市绍兴路168号1406-1408室

广州营业部

电话：020-87750826
邮编：510050
地址：广州市越秀区东风东路703号大院29号8层803

成都高新营业部

电话：028-68850216
邮编：610041
地址：成都市高新区天府二街138号1栋28层2804号

重庆营业部

电话：023-6790698
邮编：400010
地址：重庆市渝中区新华路388号9-1#