



石磊

黑色产业链分析师

执业资格号: F0270570

投资咨询证: Z0011147

电话: 0516-83831127

Email: shilei@neweraqh.com.cn

苏州大学数学与应用数学专业理学学士，新加坡国立大学计量金融专业理学硕士。

新纪元期货投资咨询部副经理
黑色产业链研究员。

【新纪元期货一周策略周报】

【2023年5月26日】

黑色：铁水产量回升 警惕超跌反弹

一、基本面分析

1、行业信息综述

(1) 2023年1—4月份全国房地产市场基本情况

1-4月份，全国房地产开发投资35514亿元，同比下降6.2%；其中，住宅投资27072亿元，下降4.9%。1-4月份，房地产开发企业房屋施工面积771271万平方米，同比下降5.6%。其中，住宅施工面积542968万平方米，下降5.9%。房屋新开工面积31220万平方米，下降21.2%。其中，住宅新开工面积22900万平方米，下降20.6%。房屋竣工面积23678万平方米，增长18.8%。其中，住宅竣工面积17396万平方米，增长19.2%。1-4月份，商品房销售面积37636万平方米，同比下降0.4%，其中住宅销售面积增长2.7%。商品房销售额39750亿元，增长8.8%，其中住宅销售额增长11.8%。4月末，商品房待售面积64487万平方米，同比增长15.7%。其中，住宅待售面积增长15.4%。1-4月份，房地产开发企业到位资金45155亿元，同比下降6.4%。其中，国内贷款6144亿元，下降10.0%；利用外资12亿元，下降69.6%；自筹资金12965亿元，下降19.4%；定金及预收款15925亿元，增长4.0%；个人按揭贷款8222亿元，增长2.5%。（国家统计局）

(2) 2023年1—4月份全国固定资产投资增长4.7%

1—4月份，全国固定资产投资（不含农户）147482亿元，同比增长4.7%（按可比口径计算，详见附注7）。其中，民间固定资产投资79570亿元，同比增长0.4%。从环比看，4月份固定资产投资（不含农户）下降0.64%。分产业看，第一产业投资3199亿元，同比增长0.3%；第二产业投资45675亿元，增长8.4%；第三产业投资98609亿元，增长3.1%。第二产业中，工业投资同比增长8.3%。其中，采矿业投资下降2.2%，制造业投资增长6.4%，电力、热力、燃气及水生产和供应业投资增长24.4%。第三产业中，基础设施投资（不含电力、热力、燃气及水生产和供应业）同比增长8.5%。其中，铁路运输业投资增长14.0%，水利管理业投资增长10.7%，道路运输业投资增长5.8%，公共设施管理业投资增长4.7%。分地区看，东部地区投资同比增长6.2%，中部地区投资下降1.3%，西部地区投资增长3.2%，东北地区投资增长9.8%。分登记注册类型看，内资企业固定资产投资同比增长4.9%，港澳台商企业固定资产投资下降4.3%，外商企业固定资产投资增长5.3%。（国家统计局）

2、现货市场数据（数据采集周期为周一至周五）

表 1：螺纹、铁矿库存及现货价格

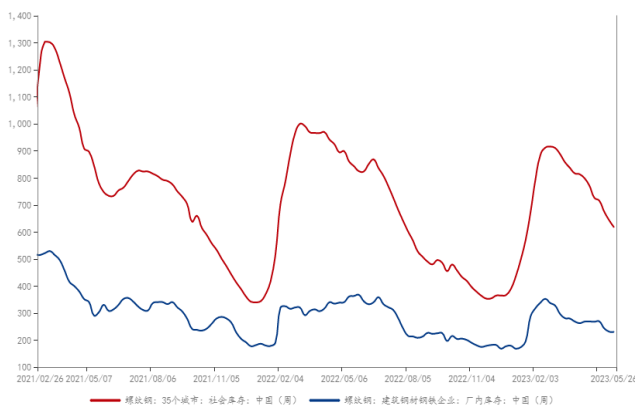
日期	螺纹钢社会库存	螺纹钢产量	螺纹钢表需	RB400 20mm 上海	铁矿石港口库存	铁矿石钢厂库存	日均铁水产量	铁矿石钢厂日耗	京唐港 61.5%PB 粉
单位	万吨	万吨	万吨	元/吨	万吨	万吨	万吨	万吨	元/吨
5.05	716.01	272.98	282.02	3700	12736.28	962.56	240.48	56.85	796
5.12	675.66	268.03	334.12	3680	12600.06	971.37	239.25	56.34	809
5.19	644.01	266.62	310.63	3720	12786.21	953.90	239.36	56.56	826
5.26	617.63	270.38	297.52	3560	12793.83	936.69	241.52	55.49	767
变化	-26.38	+3.76	-13.11	-160	+7.62	-17.21	+2.16	-1.07	-59

数据来源：My Steel 新纪元期货研究

螺纹钢：

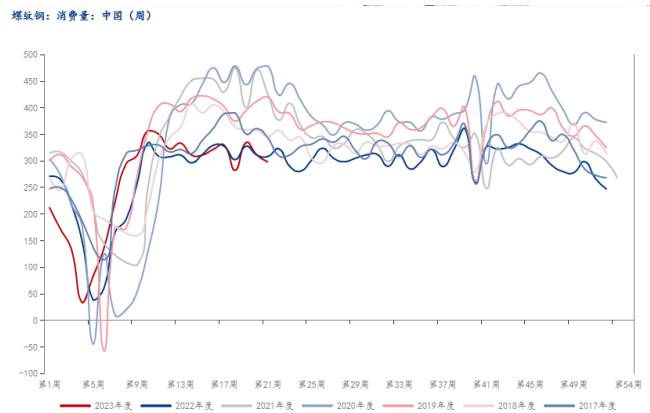
5月26日当周螺纹钢社会库存报于617.63万吨，较上周减少26.38万吨；厂内库存报于230.61万吨，较上周微弱回落0.66万吨；螺纹钢总库存报于848.24万吨，较上周继续收缩27.04万吨。表观消费量报于297.52万吨，较上周再度下降13.11万吨。

图 1. 螺纹钢社库和厂库同步回落（万吨）



资料来源：My steel 新纪元期货研究

图 2. 螺纹钢表需继续回落（万吨）



资料来源：My steel 新纪元期货研究

5月26日当周，全国247高炉开工率报于84.74%，环比小增0.34个百分点。螺纹钢产量报于268.03万吨，环比下降4.95万吨。5月26日，上海地区HRB400 20mm螺纹钢报于3560元/吨，较上周大幅下降160元/吨。

图 3. 螺纹钢现货价格震荡回落（元/吨）

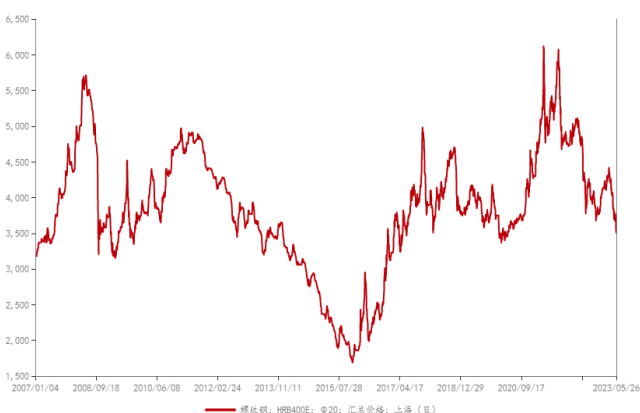
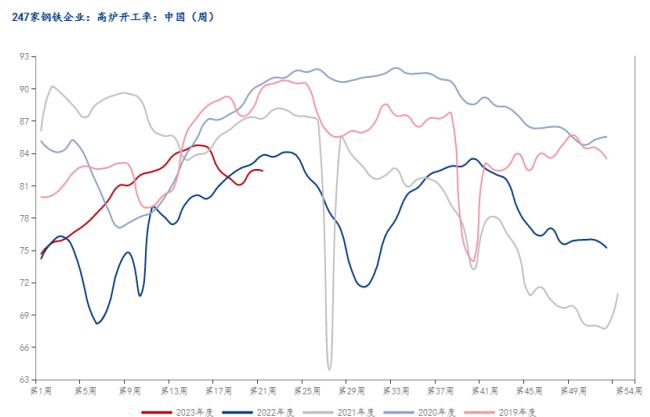


图 4. 高炉开工率显著回落（%）



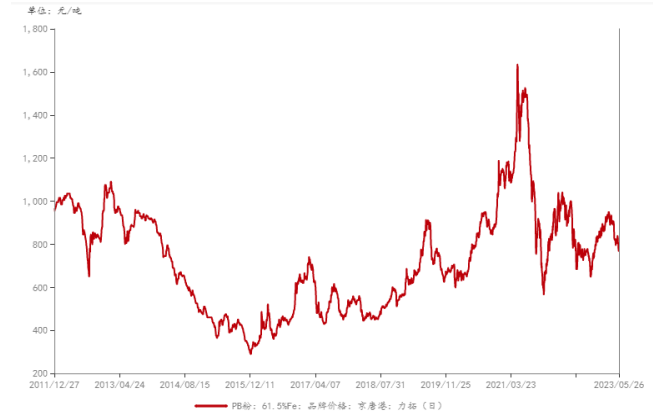
资料来源: My steel 新纪元期货研究

资料来源: My steel 新纪元期货研究

铁矿石: 5月26日当周铁矿石港口库存报于12793.83万吨,环比微弱增加7.63万吨;现货价格报于769元/吨,与上周下降59元/吨。

图 5. 铁矿石港口库存止降略有回升 (万吨)

图 6. 铁矿石现货持续下降 (元/吨)



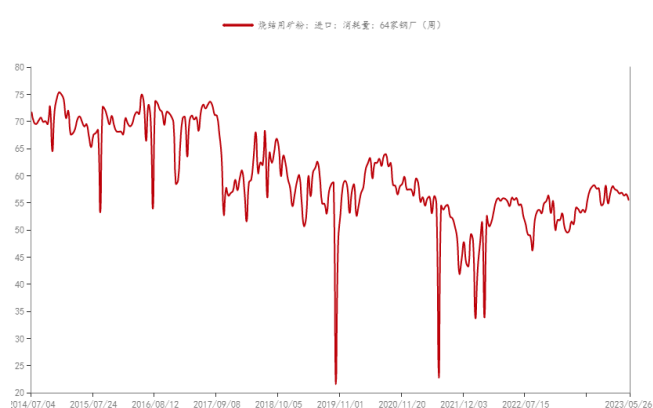
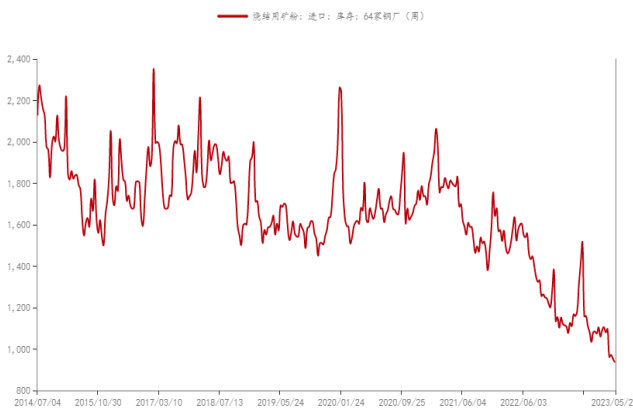
资料来源: My steel 新纪元期货研究

资料来源: My steel 新纪元期货研究

5月26日当周,64家钢厂进口烧结矿日均消耗量为55.49万吨,较上周回落1.07万吨,64家钢厂进口烧结矿库存报于936.69万吨,较上周下降17.21万吨,钢厂铁矿石可用天数报于16天,连续四周持平,处于历史极低水平。5月26日当周,日均铁水产量报241.52万吨,环比小幅增加2.16万吨。

图 7. 铁矿石钢厂库存降至历史低位 (万吨)

图 8. 铁矿石钢厂日耗回落 (万吨)



资料来源: My steel 新纪元期货研究

资料来源: My steel 新纪元期货研究

2. 小结

高炉利润略有修复,钢厂复产动能回升,本周高炉开工率、铁水产量和螺纹钢产量均有小幅止降回升,社会库存维持下降之势,厂内库存降速趋缓,表观消费量则维持收缩之势,现货价格回落至3560元/吨。螺纹钢供需格局仍然偏弱,现货成交也较为清淡。对铁矿而言,铁矿石港口库存小幅增加,钢厂库存不断刷新历史低点,可用天数连续四周维持于16天的历史低位水平,钢厂铁矿石日耗回落,现货价格降至767元/吨,但钢厂开工率和铁水产量出现止降回升,提振铁矿近期需求。

二、波动分析

1. 市场波动综述

表 2: 5月22日至5月26日当周五个交易日黑色系主力合约成交情况统计

商品	开盘	最高	最低	收盘	涨跌	波幅	成交量	持仓量
----	----	----	----	----	----	----	-----	-----

请参考最后一页的免责声明

螺纹 2310	3651	3675	3388	3493	-4.33%	8.47%	1143.5万 (+160.0万)	207.2万 (+13.9万)
铁矿 2309	740.0	745.0	665.5	709.5	-4.12%	11.95%	477.4万 (+61.3万)	75.2万 (-6.5万)
焦炭 2309	2163.5	2171.0	1909.5	1990.5	-8.00%	13.69%	22.0万 (+1.5万)	5.1万 (+0.3万)
焦煤 2309	1344.0	1355.0	1215.0	1263.0	-6.03%	11.52%	85.9万 (+14.0万)	17.6万 (+0.7万)

源：文华财经

三、观点与期货建议

1、趋势展望

中期展望（月度周期）：近两个月，黑色系供需双弱主导盘面大幅下挫。其中在澳煤进口放松的背景下，双焦供需格局宽松，焦炭现货八轮下调，本轮盘面双焦累计跌幅已超 30%，螺纹钢、铁矿石跌幅约 17%。钢厂高炉利润有所恢复，前期检修高炉出现复产，高炉开工率和铁水产量近两周止降小幅回升，或带动炉料出现超跌反弹。但黑色系整体形态若要修复，还有待内外部宏观环境和钢材终端需求的好转。

短期展望（周度周期）：

本周黑色系整体维持下行之势，主要因钢材终端表需继续下滑、现货成交低迷，但周五随着高炉开工率和铁水产量的小幅回升，铁矿石剧烈震荡、显著探低回升，带动螺纹、双焦小幅反弹，应注意近期超跌反弹修复空间。建议阶段空单逢低止盈，关注反弹高度。分品种来看：

螺纹钢：本周现货成交低迷，表观需求再度缩减，现货价格回落至 3560 元/吨，供需双弱仍为主要驱动。前四个交易日，炉料价格持续刷新阶段低点，钢材成本支撑不断下移，随着周五铁水产量数据出炉，连续两周止降微弱回升，驱动炉料端大幅探低回升，带动螺纹反弹至 3500 关口，关注近期超跌反弹风险。

铁矿石：钢厂历史低位库存对铁矿趋势跌幅略有支撑，高炉开工率和铁水产量周五出炉，稍有好转迹象，铁矿石 09 合约在大幅下探 665 一线后快速拉涨，收于 710 附近，大涨近 4%，持仓显著缩减超三万受。应警惕近期超跌反弹风险。建议依托 700 点阶段空单离场，谨慎博弈短多。

双焦：双焦本周加速释放利空后，焦炭破两千大关顺势探至 1900 点一线，焦煤触及 1200 关口。随着铁水出现小幅回升，钢厂开工回升带动炉料需求好转的预期升温，双焦探低回升，阶段空单建议暂时止盈，依托短期均线谨慎尝试博弈超跌反弹。

2、操作建议：

黑色系快速释放空头风险后，短线随着钢厂开工率和铁水产量回升，或以炉料为首展开阶段超跌反弹。建议空单暂时离场，依托短期均线尝试博弈超跌反弹。

免责声明

本研究报告中所提供的信息均来源于公开资料，我们对这些信息的准确性、可靠性、时效性以及完整性不作任何保证。我们力求报告内容的客观、公正，但文中的观点、结论和建议仅供参考。本报告中的信息或所表述的意见并不构成对任何人的投资建议，投资者据此做出的任何投资决策与本公司和作者无关。在任何情况下，本公司不对任何人因使用本报告中的任何内容所引致的任何损失负任何责任。本报告仅反映撰写人的分析方法和观点，不代表新纪元期货股份有限公司的立场。

本报告版权仅为新纪元期货股份有限公司所有，未经书面授权，任何机构和个人对本研究报告的任何部分均不得以任何形式翻版、复制和发布。如欲引用或转载本文内容，务必联络新纪元期货研究所获得许可，并需注明出处为新纪元期货，且不得对本报告进行有悖原意的引用、删节和修改。

新纪元期货股份有限公司对于本免责声明条款具有修改权和最终解释权。

公司机构

公司总部

全国客服热线：400-111-1855

邮编：221005

地址：徐州市鼓楼区民主北路2号黎明大厦1号楼8-9层

南京分公司

电话：025-84706666

邮编：210019

地址：南京市建邺区庐山路168号1504室

成都分公司

电话：028-68850968

邮编：610004

地址：成都市高新区天府二街138号1栋28层2803号

深圳分公司

电话：0755-33373952

邮编：518001

地址：深圳市罗湖区和平路3001号鸿隆世纪广场A座1601C

上海分公司

电话：021-61017395

邮编：200120

地址：上海市浦东新区浦电路438号双鸽大厦1305室

徐州营业部

电话：0516-83831113

邮编：221005

地址：徐州市鼓楼区民主北路2号黎明大厦1号楼9层

南京营业部

电话：025-84787996

邮编：210018

地址：南京市玄武区中山路268号1幢1307室和1308室

北京东四十条营业部

电话：010-84261653

邮编：100007

地址：北京市东城区东四十条68号平安发展大厦407室

广州营业部

电话：020-87750826

邮编：510080

地址：广州市越秀区东风东路703号大院29号8层803

苏州营业部

电话：0512-69560991

邮编：215028

地址：苏州市工业园区时代广场23幢1518-1室

南通营业部

电话：0513-55880516

邮编：226001

地址：南通市环城西路16号6层603-2、604室

重庆营业部

电话：023-67900698

邮编：400010

地址：重庆市南岸区江南大道2号国汇中心写字楼5-8