



石磊

黑色产业链分析师

执业资格号: F0270570

投资咨询证: Z0011147

电话: 0516-83831165

Email: shilei@neweraqh.com.cn

苏州大学数学与应用数学专业理学学士，新加坡国立大学计量金融专业理学硕士。

新纪元期货 投资咨询部副经理
黑色产业链研究员。

【新纪元期货一周策略周报】

【2023年2月24日】

黑色：煤矿事故推升安监加严预期

一、基本面分析

1、行业信息综述

(1) 内蒙古阿拉善盟一露天煤矿坍塌

2月22日，内蒙古一露天煤矿发生大面积坍塌，有工作人员和车辆被埋，据初步估算，坍塌长度约400米。目前，事故已致6人遇难、47人失联。应急管理部要求彻查内蒙古煤矿坍塌事故原因，依法依规严肃追责。

(2) 人民银行召开2023年金融市场工作会议

2月10日，人民银行召开2023年金融市场工作会议。会议深入学习贯彻党的二十大精神 and 中央经济工作会议部署，落实人民银行工作会议要求，总结2022年人民银行金融市场和信贷政策工作，安排部署2023年重点工作。

会议指出，切实落实“两个毫不动摇”，拓展民营企业债券融资支持工具（“第二支箭”）支持范围，推动金融机构增加民营企业信贷投放。加强农业强国金融服务，巩固拓展脱贫攻坚成果，持续提升金融服务乡村振兴能力。动态监测分析房地产市场边际变化，因城施策实施好差别化住房信贷政策，落实好金融支持房地产市场平稳健康发展的16条政策措施，积极做好保交楼金融服务，加大住房租赁金融支持，推动房地产业向新发展模式平稳过渡。（人民银行）

(3) 1月份居民消费价格同比上涨2.1% 环比上涨0.8%

2023年1月份，全国居民消费价格同比上涨2.1%。其中，城市上涨2.1%，农村上涨2.1%；食品价格上涨6.2%，非食品价格上涨1.2%；消费品价格上涨2.8%，服务价格上涨1.0%。（国家统计局）

(4) 1月份工业生产者出厂价格同比下降0.8% 环比下降0.4%

2023年1月份，全国工业生产者出厂价格同比下降0.8%，环比下降0.4%；工业生产者购进价格同比上涨0.1%，环比下降0.7%。

工业生产者出厂价格中，生产资料价格下降1.4%，影响工业生产者出厂价格总水平下降约1.10个百分点。其中，采掘工业价格上涨2.0%，原材料工业价格下降0.1%，加工工业价格下降2.3%。生活资料价格上涨1.5%，影响工业生产者出厂价格总水平上涨约0.35个百分点。其中，食品价格上涨2.8%，衣着价格上涨1.9%，一般日用品价格上涨1.2%，耐用消费品价格上涨0.3%。工业生产者购进价格中，燃料动力类价格上涨7.2%，农副产品类价格上涨5.2%；黑色金属材料类价格下降7.8%，建筑材料及非金属类价格下降5.3%，化工原料类价格下降4.7%，有色金属材料及电线类价格下降1.8%。（国家统计局）

2、现货市场数据（数据采集周期为周一至周五）

表 1：螺纹、铁矿库存及现货价格

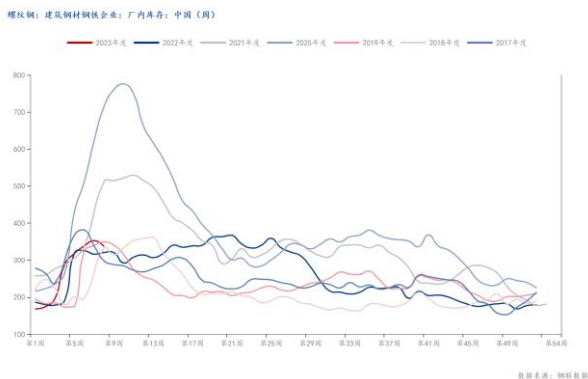
日期	螺纹钢社会库存	螺纹钢产量	螺纹钢表需	RB400 20mm 上海	铁矿石港口库存	铁矿石钢厂库存	日均铁水产量	铁矿石钢厂日耗	京唐港 61.5%PB 粉
单位	万吨	万吨	万吨	元/吨	万吨	万吨	万吨	万吨	元/吨
2.3	794.90	234.90	82.95	4130	13911.29	1158.21	227.04	57.94	863
2.10	884.82	246.11	136.27	4140	14010.28	1110.03	228.66	58.22	883
2.17	912.12	263.35	221.77	4180	14110.72	1080.86	230.81	57.62	893
2.24	915.94	282.17	293.68	4260	14223.26	1034.36	234.1	57.63	925
变化	+3.82	+18.82	+72.11	+80	+122.54	-46.50	+3.29	+0.01	+32

数据来源：My Steel 新纪元期货研究

螺纹钢：

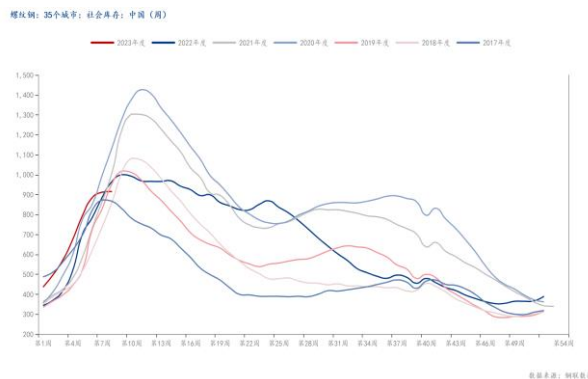
2月24日当周螺纹钢社会库存报于915.94万吨，较上周小幅增加3.82万吨；厂内库存报于337.3万吨，较上周下降15.27万吨；螺纹钢总库存报于1253.24万吨，较上周减少11.51万吨。表观消费量环比上周大幅增加72.11万吨至293.68万吨。

图 1. 螺纹钢钢厂库存拐头向下（万吨）



资料来源：My steel 新纪元期货研究

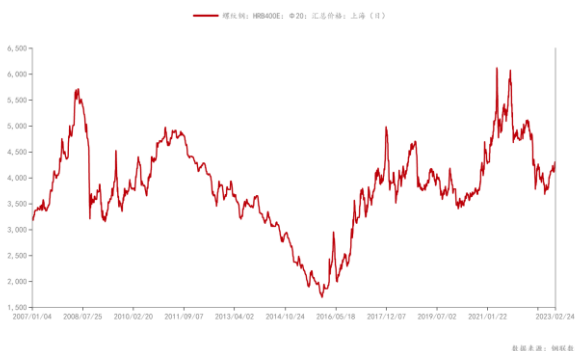
图 2. 螺纹钢社会库存增速放缓（万吨）



资料来源：My steel 新纪元期货研究

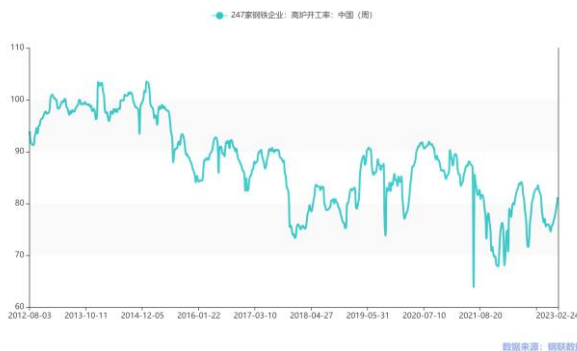
2月24日当周，全国247高炉开工率报于80.98%，环比小增1.44个百分点。螺纹钢产量报于263.35万吨，环比增加17.24万吨。2月24日，上海地区HRB400 20mm螺纹钢报于4260元/吨，环比上涨80元/吨。

图 3. 螺纹钢现货价格小幅震荡回升（元/吨）



资料来源：My steel 新纪元期货研究

图 4. 高炉开工率小幅提升（%）

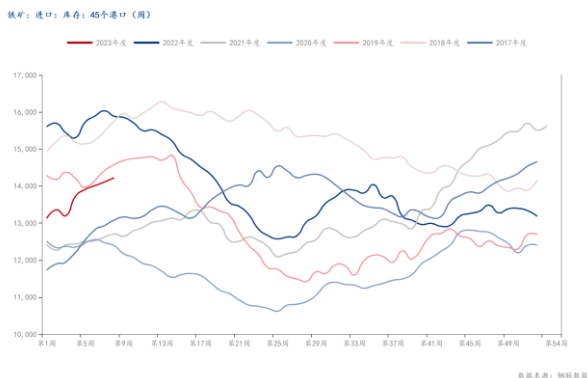


资料来源：同花顺 iFind 新纪元期货研究

铁矿石：2月24日当周铁矿石港口库存报于14223.26万吨，较上周再度增加122.54万吨；现货价格报于925元/吨，较上

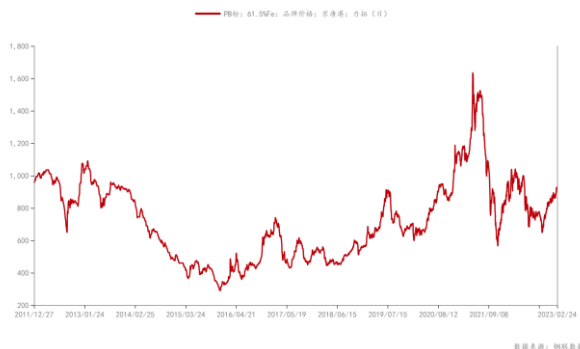
周上涨 32 元/吨。

图 5. 铁矿石港口库存（万吨）



资料来源: My steel 新纪元期货研究

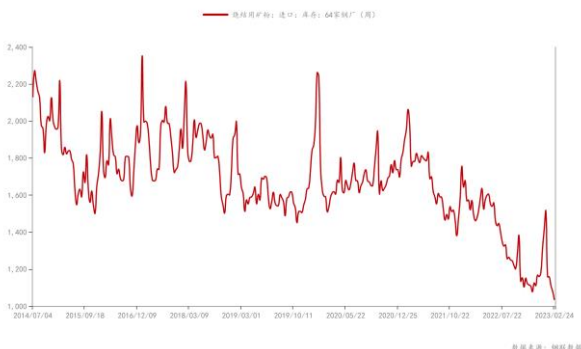
图 6. 铁矿石现货价格（元/吨）



资料来源: My steel 新纪元期货研究

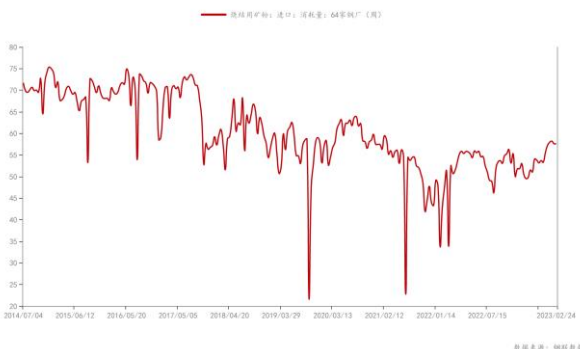
2月24日当周64家钢厂进口烧结矿日均消耗量为57.63万吨,较上周微弱增加0.01万吨,64家钢厂进口烧结矿库存报于1034.36万吨,较上周下降46.50万吨,钢厂铁矿石可用天数仅17天,环比下降1天,为历史极低水平。2月24日当周,日均铁水产量报234.1万吨,环比小幅增加3.29万吨。

图 7. 铁矿石钢厂库存降至历史低位（万吨）



资料来源: My steel 新纪元期货研究

图 8. 铁矿石钢厂日耗（万吨）



资料来源: My steel 新纪元期货研究

2. 小结

本周高炉开工率进一步提升,螺纹钢周度产量小幅增加,铁水产量回升,螺纹钢社会库存累库明显放缓,厂内库存出现拐点,拐点早于往年,表观消费量自春节的绝对低点连续回升,本周增速较上周小幅回落,现货价格较上周提升80元/吨至4260元/吨。整体而言,钢材供需两端均有所回暖。对炉料而言,铁矿石港口库存持续增加,但铁水需求也在上行,钢厂库存再度降至低点,可用天数进一步下降至17天,现货价格报于925元/吨,周度增长32元/吨,但钢厂日耗增幅放缓,成为隐忧。

二、波动分析

1. 市场波动综述

表 2: 2月20日至2月24日当周五个交易日黑色系主力合约成交情况统计

商品	开盘	最高	最低	收盘	涨跌	波幅	成交量	持仓量
螺纹 2305	4150	4289	4130	4224	1.78%	3.85%	779.8万(+40.4万)	205.7万(+11.1万)
铁矿 2305	881.0	922.0	879.0	909.5	3.23%	4.89%	302.8万(-32.9万)	88.4万(-5.3万)

焦炭 2305	2813.5	2979.0	2801.0	2952.5	4.94%	6.35%	14.4 万 (-0.2 万)	4.1 万 (+0.3 万)
焦煤 2305	1893.0	2085.0	1877.5	2049.5	8.27%	11.05%	31.6 万 (+8.4 万)	9.3 万 (+0.8 万)

源：文华财经

本周五个交易日，黑色系主力合约整体收涨，其中铁矿石已经突破春节后首日的高点，螺纹站上 4200 点一线，双焦在内蒙古煤矿事故的推动下大幅上涨，焦煤暴涨 8.27%，焦炭收涨 4.95%。

三、观点与期货建议

1、趋势展望

中期展望（月度周期）：本周高炉开工率进一步提升，螺纹钢周度产量小幅增加，铁水产量回升，螺纹钢社会库存累库明显放缓，厂内库存出现拐头，拐点早于往年，表观消费量自春节的绝对低点连续回升，本周增速较上周小幅回落，现货价格较上周提升 80 元/吨至 4260 元/吨。整体而言，钢材供需两端均有所回暖。对炉料而言，铁矿石港口库存持续增加，但铁水需求也在上行，钢厂库存再度降至低点，可用天数进一步下降至 17 天，现货价格报于 925 元/吨，周度增长 32 元/吨，但钢厂日耗增幅放缓，成为隐忧。

短期展望（周度周期）：本周黑色系整体延续高位偏多，其中焦煤以 8.27% 的涨幅领衔，主要因 22 日内蒙煤矿突发坍塌事故，引发安监加严预期，焦炭跟随收涨 4.95%，而螺、矿维持高位震荡。本周钢材产销数据出炉，厂内库存现拐点，螺纹产量小幅增加，但表需增速有所放缓，铁水产量上行，但铁矿石日耗增幅微弱，钢厂复产提升的空间或逐渐收缩。后续需观察终端需求的变化是否能够符合持续乐观预期，警惕追涨风险和发改委政策调控风险。分品种来看：

螺纹钢：本周螺纹钢周度产量进一步小幅增加至 282.17 万吨，社会库存微增 3.82 万吨至 915.94 万吨，厂内库存报于 337.3 万吨，环比下降 15.33 万吨，拐点稍早于往年，表观需求自春节后低点快速拉升，本周报于 293.68 万吨，但增幅小于上周，本周钢材现货日内成交也小幅缩减。房地产端政策利好再度释放，市场预期目前相对乐观。螺纹 05 合约本周站上 4200 点并维持高位震荡，关注表需和成交的变化是否符合乐观预期。

铁矿石：节后复苏和政策端再度释放利好的背景下，螺纹钢表需开始改善，黑色系整体情绪快速升温。从铁矿石基本面而言，日均铁水提升至 234.1 万吨，环比小增 3.29 万吨，高炉开工率小幅增加，钢厂库存报于 1034.36 万吨，环比大幅下降 46.50 万吨，钢厂铁矿石可用天数仅 17 天，环比下降 1 天，为历史极低水平，存有补库空间。但钢厂日耗环比增幅明显放缓，港口库存持续增加，供需矛盾不十分突出。铁矿石 05 合约多头形态仍存，建议多单依托 900 一线持有，但追涨需谨慎，警惕发改委政策调控风险。

双焦：铁水产量小幅增加至 234 万吨左右，钢材表需以及下游项目开工均持续好转，黑色系整体情绪回暖。钢厂对于焦炭的补库需求上升，但目前尚未大幅补库，焦煤博弈仍然激烈，盘面领先现货回升，在焦煤事故的助推下，冲击前高，考验 3000 关口，短线需警惕上行压力。焦煤整体库存偏低，补库预期及情绪回暖推动焦煤近期持续反弹。22 日下午内蒙古阿拉善旗一煤矿发生坍塌事故，涉及 57 名矿工生命安全，令人十分痛心！希望矿工平安获救！两会在即，煤矿安全检查要求预期将加严，焦煤本周大幅拉涨，短线维持强势。

2、操作建议：

黑色系整体技术形态仍维持偏强，建议谨慎偏多思路，关注后续钢材需求表现是否符合预期以及钢厂对于炉料补库动作，警惕技术调整和政策调控风险。

免责声明

本研究报告中所提供的信息均来源于公开资料，我们对这些信息的准确性、可靠性、时效性以及完整性不作任何保证。我们力求报告内容的客观、公正，但文中的观点、结论和建议仅供参考。本报告中的信息或所表述的意见并不构成对任何人的投资建议，投资者据此做出的任何投资决策与本公司和作者无关。在任何情况下，本公司不对任何人因使用本报告中的任何内容所引致的任何损失负任何责任。本报告仅反映撰写人的分析方法和观点，不代表新纪元期货股份有限公司的立场。

本报告版权仅为新纪元期货股份有限公司所有，未经书面授权，任何机构和个人对本研究报告的任何部分均不得以任何形式翻版、复制和发布。如欲引用或转载本文内容，务必联络新纪元期货研究所获得许可，并需注明出处为新纪元期货，且不得对本报告进行有悖原意的引用、删节和修改。

新纪元期货股份有限公司对于本免责声明条款具有修改权和最终解释权。

公司机构

公司总部

全国客服热线：400-111-1855

邮编：221005

地址：徐州市鼓楼区民主北路2号黎明大厦1号楼8-9层

南京分公司

电话：025-84706666

邮编：210019

地址：南京市建邺区庐山路168号1504室

成都分公司

电话：028-68850968

邮编：610004

地址：成都市高新区天府二街138号1栋28层2803号

深圳分公司

电话：0755-33373952

邮编：518001

地址：深圳市罗湖区和平路3001号鸿隆世纪广场A座1601C

上海分公司

电话：021-61017395

邮编：200120

地址：上海市浦东新区浦电路438号双鸽大厦1305室

徐州营业部

电话：0516-83831113

邮编：221005

地址：徐州市鼓楼区民主北路2号黎明大厦1号楼9层

南京营业部

电话：025-84787996

邮编：210018

地址：南京市玄武区中山路268号1幢1307室和1308室

北京东四十条营业部

电话：010-84261653

邮编：100007

地址：北京市东城区东四十条68号平安发展大厦407室

广州营业部

电话：020-87750826

邮编：510080

地址：广州市越秀区东风东路703号大院29号8层803

苏州营业部

电话：0512-69560991

邮编：215028

地址：苏州市工业园区时代广场23幢1518-1室

南通营业部

电话：0513-55880516

邮编：226001

地址：南通市环城西路16号6层603-2、604室

重庆营业部

电话：023-67900698

邮编：400010

地址：重庆市南岸区江南大道2号国汇中心写字楼5-8