

【新纪元期货·每日观点】

【2018年12月25日】

夜盘点评



王成强 0516-83831127
wangchengqiang@neweraqh.com.cn
F0249002 Z0001565

程伟 0516-83831160
chengwei@neweraqh.com.cn
F3012252 Z0012892

宏观及金融期货研究组

程伟 0516-83831160
chengwei@neweraqh.com.cn
F3012252 Z0012892

王成强 0516-83831127
wangchengqiang@neweraqh.com.cn
F0249002 Z0001565

农产品研究组

王成强 0516-83831127
wangchengqiang@neweraqh.com.cn
F0249002 Z0001565

张伟伟 0516-83831165
zhangweiwei@neweraqh.com.cn
F0269806 Z0002792

化工品研究组

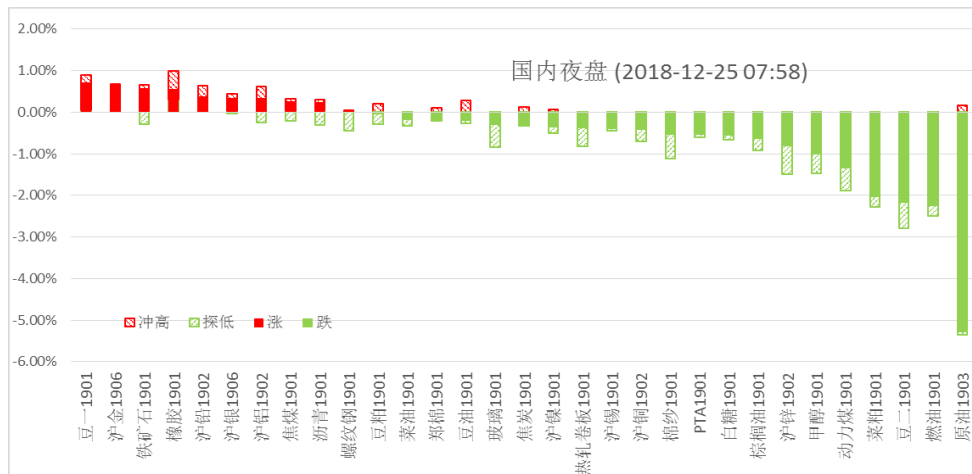
石磊 0516-83831165
shilei@neweraqh.com.cn
F0270570 Z0011147

张伟伟 0516-83831165
zhangweiwei@neweraqh.com.cn
F0269806 Z0002792

每日夜盘市场表现综述

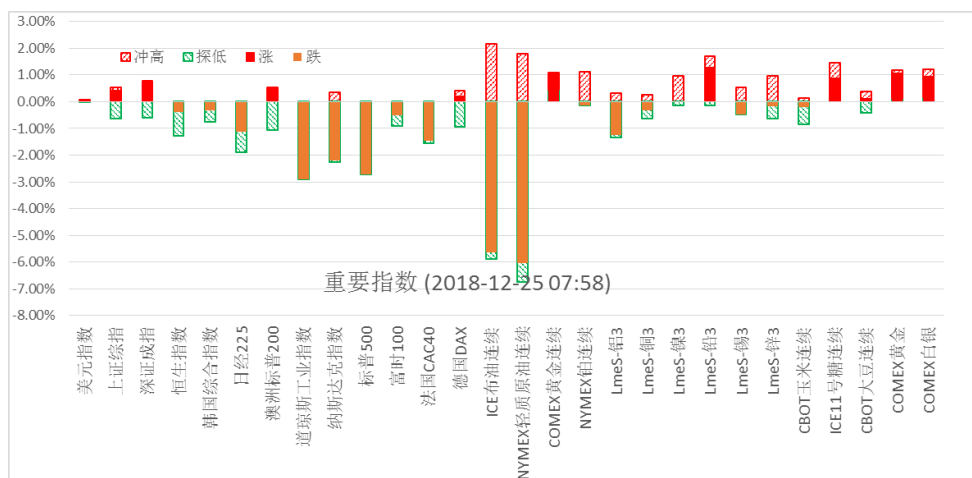
夜盘表现一览

国内夜盘



(注：相对昨收盘价计算)

国际市场



(注：相对昨收盘价计算)

北京时间12月25日周一夜盘 标普500指数跌2.71% 欧洲Stoxx50指数跌0.17% 美元指数跌0.45%；伦铜跌0.32%；WTI原油跌6.03%；Brent原油跌5.63%；黄金涨1.06%。美豆涨0.07%；美豆粕涨0.55%；美豆油跌0.43%；美糖涨0.89%；美棉涨1.08%；CRB指数跌2.19%，BDI指数跌0.63%。离岸人民币CNH贬0.23%报6.9034；焦炭跌1.44%，铁矿石涨0.31%，螺纹钢跌0.89%，上海原油跌5.29%。

夜盘点评

一、宏观视点

国务院常务会议强调，加大对民营经济和中小企业支持，完善普惠金融定向降准政策，加快民企上市和再融资审核，提高知识产权审查效率。评：支持小微企业发展是经济补短板 and 稳就业的重要举措，为缓解小微企业融资难融资贵问题，明年定向降准将继续实施，再贷款再贴现等结构性利率有望下调。证监会研究 2019 年推进资本市场改革发展稳定工作表示，确保在上交所设立科创板并试点注册制尽快落地，坚持把防范化解金融风险放到更加突出的位置，重点做好股票质押、债券违约、私募基金等重点领域风险防范处置，评：设立科创板、试点注册制是明年资本市场改革的一大亮点，维护资本市场的稳定，是确保改革顺利推进的前提，维稳将贯穿明年工作的始终。国外方面，圣诞节前夜美股继续暴跌，道指跌近 3%，10 月以来累计下跌近 20%，进入技术熊市。避险情绪持续升温，投资者涌入黄金、美债等避险资产，国际黄金突破 1270 美元/盎司，美国 10 年期国债收益率创 4 月 2 日以来新低，短端收益率曲线倒挂。周二欧美等主要市场因圣诞节休市，期间无重要数据公布，美股暴跌引发全球性恐慌情绪蔓延，日经指数开盘大幅下挫，股指日内或仍有下探，稳健者注意防范风险，谨慎观望为主。短期来看，全球股市动荡，避险情绪持续高涨，支撑金价上涨。长期来看，美国经济增速接近周期顶部，通胀预期上升，但未出现加速的迹象，美联储加息周期接近尾声，经济出现滞涨的可能性在增加，对黄金长期利好，建议逢回调增持中线多单。

二、商品要闻

要闻 1：圣诞节假期前，美国延续 12 月 18 日破位下跌以来的跌势，熊市波动出现深化，并持续蔓延至欧洲、亚洲市场，经济看衰的市场交易行为，直接负面冲击大宗商品市场，国际原油夜盘暴跌超过 6%，市场进入恐慌、动荡和系统性波动的特殊时刻。

要闻 2：国际原油市场，由于市场对政策风险担忧和恐慌加剧，当日美国标准普尔 500 指数随纳斯达克综合指数跌入熊市，原油市场尾盘快速下跌，创下 2017 年 6 月以来新的低点。截至当天收盘时，纽约商品交易所 2019 年 2 月交货的轻质原油期货价格下跌 3.06 美元，收于每桶 42.53 美元，跌幅为 6.71%；2019 年 2 月交货的伦敦布伦特原油期货价格下跌 3.35 美元，收于每桶 50.47 美元，跌幅为 6.22%。本月稍早 OPEC 和俄罗斯为首的盟友同意从 1 月起每日减产 120 万桶原油。但沙特减产幅度未能打消顾虑。美国原油产量持续增长，尤其是页岩油生产商，加剧了全球供应过剩增加的忧虑。阿联酋周日称，如果当前减产原油 120 万桶 / 日的协议明年无法平衡油市，石油输出国组织 (OPEC) 及其产油国盟友随时准备好举行特别会议，并将采取必要措施。

要闻 3：有色金属板块，由于投资者担忧全球经济放缓，加之圣诞节假期前交易清淡，伦敦金属交易所基本金属期货价格 24 日收盘时多数走低。3 个月期铝价在前一交易日触及 16 个月低位后继续下跌。尽管中国电解铝企业发布消息称，将继续减少铝冶炼产能，但由于投资者担忧全球经济放缓以及主要国家货币政策收紧，铝价仍继续走低。中国有色金属工业协会 21 日发布的消息称，受亏损严重影响，中国电解铝企业还将再减产 80 万吨。今年以来，中国已削减逾 300 万吨铝冶炼产能，但同时也有部分产能恢复和新增。近期美国公布的多项数据显示，美国经济增长正在放缓，第三季度经济增速下修，第四季度增长动能或进一步减弱。为此，投资者普遍担忧全球经济可能放缓，加之货币政策还在收紧，市场景气度不断下滑。同时，投资者仍担忧贸易摩擦影响全球最大金属消费国中国的需求增长。当天伦敦金属交易所唯一上涨的是 3 个月期铅价，收盘时上涨 1.25%。主要原因是有迹象显示，近期铅市场供应趋紧，现货铅价较基准 3 个月期价每吨升水 2 美元，为 10 月中旬以来最高水平。

要闻 4：豆系市场，交易者对美国大豆的出口前景持担忧态度，芝加哥大豆期价创下近一个月最低点。中国自 12 月中旬重启对美国大豆进口后，交易者并不满足于现有的进口量。然而，到目前为止没有更多交易达成，再加上金融市场动荡加剧，因此大豆价格持续下跌，巴西大豆未来几个月料获丰收，加重了美国投资者对于中国有可能继续从南美洲进口大豆的担心。同时，美国投资者希望中国不仅进口美国大豆，也进口玉米等其他农产品。但是截至周一，没有新的购买消息传来，令投资者感到失望。国内财政部发文，自 2019 年 1 月 1 日起，调整部分商品的进出口关税。对新增对杂粕实施零关税，对国内粕类价格形成负面冲击，在中国朝着和谈的方向努力和非洲猪瘟持续的环境中，且南美历史性丰产的压力尤重。

要闻 5、黑色系市场，多头风险积聚！！外部风险面临较大释放空间。美国财长周一与总统的金融市场工作组（俗称“跌势救火队”，召开会议，可能令投资者在周一承压。该工作组通常仅在市场出现严重波动时才召开会议。另外，美国白宫预算管理局局长马瓦尼周日说，美国政府的部分停摆可能会持续到明年1月3日，届时新一届国会将召开，民主党将接管众议院。全球股市暴跌暗指经济下行风险，黑色系尽管面临环保约束和低库存现状，但在动荡市况中，抛售风险增加，警惕短期跌势加大风险。

总结：受圣诞节假期影响，美国、英国、澳大利亚、加拿大、中国香港、新加坡、马来西亚及韩国等多个市场休市。此前，美国召开金融市场工作组会议，加剧了恐慌抛售风险，警惕风险蔓延！

免责声明

本研究报告由新纪元期货股份有限公司撰写，报告中所提供的信息均来源于公开资料，我们对这些信息的准确性和完整性不作任何保证。我们力求报告内容的客观、公正，但文中的观点、结论和建议仅供参考。本报告中的信息或所表述的意见并不构成对任何人的投资建议，投资者据此做出的任何投资决策与本公司和作者无关。在任何情况下，本公司不对任何人因使用本报告中的任何内容所引致的任何损失负任何责任。

本报告版权仅为新纪元期货股份有限公司所有，未经书面授权，任何机构和个人对本研究报告的任何部分均不得以任何形式翻版、复制和发布。如欲引用或转载本文内容，务必联络新纪元期货股份有限公司并获得许可，并需注明出处为新纪元期货股份有限公司，且不得对本报告进行有悖原意的引用、删节和修改。

新纪元期货股份有限公司对于本免责声明条款具有修改权和最终解释权。

联系我们

公司总部

全国客服热线：400-111-1855
电话：0516-83831105
研究所电话：0516-83831185
传真：0516-83831100
邮编：221005
地址：江苏省徐州市淮海东路153号新纪元期货大厦

管理总部

电话：021-60968860
传真：021-60968861
地址：上海市浦东新区陆家嘴环路166号未来资产大厦8E&F

成都分公司

电话：028-68850966
邮编：610000
传真：028-68850968
地址：成都市高新区天府二街138号1栋28层2803、2804号

深圳分公司

电话：0755-33376099
邮编：518009
地址：深圳市福田区商报东路英龙商务大厦1206、1221、1222

北京东四十条营业部

电话：010-84261653
传真：010-84261675
邮编：100027
地址：北京市东城区东四十条68号平安发展大厦4层407室

南京营业部

电话：025-84787999
传真：025-84787997
邮编：210018
地址：南京市玄武区珠江路63-1号

徐州营业部

电话：0516-83831119
传真：0516-83831110
邮编：221005
地址：徐州市淮海东路153号

常州营业部

电话：0519-88059977
传真：0519-88051000
邮编：213121
地址：常州市武进区延政中路16号世贸中心B栋2008-2009

南通营业部

电话：0513-55880598
传真：0513-55880517
邮编：226000
地址：南通市环城西路16号6层603-2、604室

苏州营业部

电话：0512-69560998
传真：0512-69560997
邮编：215002
地址：苏州干将西路399号601室

上海东方路营业部

电话：021-61017395
传真：021-61017336
邮编：200120
地址：上海市浦东新区东方路69号裕景国际商务广场A楼2112室

杭州营业部

电话：0571-85817186
传真：0571-85817280
邮编：310004
地址：杭州市绍兴路168号

广州营业部

电话：020-87750826
传真：020-87750882
邮编：510080
地址：广州市越秀区东风东路703大院29号8层803

成都高新营业部

电话：028-68850968-826
传真：028-68850968
邮编：610000
地址：成都市高新区天府二街138号1栋28层2804号

重庆营业部

电话：023-67917658
传真：023-67901088
邮编：400020
地址：重庆市渝中区新华路388号9-1号