

## 白糖



## 销糖数据好转，郑糖低位反弹

## 一、基本面分析

## 1. 现货价格综述

5月31日-6月7日当周，主产区白糖现货价格先抑后扬，整体波动区间收窄。

表1 主产区白砂糖现货价格本周变动 单位：元/吨

品种	5月31日	6月7日	涨跌	涨跌幅度
南宁	6780	6760	-20	-0.29%
柳州	6730	6700	-30	-0.45%
昆明	6485	6485	0	0%

数据来源：广西糖网

## 期货研究所

软商品分析师

张伟伟

执业资格号：F0269806

投资咨询证：Z0002792

电话：0516-83831165

电邮：

zhangweiwei@neweraqh.com.cn

中国矿业大学理学硕士，郑商所高级分析师，主要负责棉花、白糖、天胶等软产品的分析研究工作，精通产业链，善于结合基本面与技术面把握商品运行趋势和节奏。

## 2. 行业信息评述

## (1) 国际糖价跌势放缓

国际糖业组织(ISO)6月1日发布了下一年度的首份初步预估报告，报告显示2017/18年度(10/9月)全球糖市过剩预计大致在300万吨，因巴西糖厂减少乙醇生产，将更多甘蔗用以榨糖。

巴西食糖和乙醇生产巨头 Copersucar 首席执行官 6 月 5 日表示，下调该国中南部地区糖产量预估至 3,550 万吨，之前预估为 3,600 万吨。Copersucar 称，糖价下跌将导致中南部糖厂更改乙醇和糖的生产比例。

天气预报显示，巴西将迎来更多降雨，可能对部分甘蔗种植地区造成短期干扰。

小结：2017/18 年度全球食糖增产预期对国际糖价形成长期压制；但短期来看，巴西中南部甘蔗产区高于历史平均水平的降雨对甘蔗生长和收获带来一定的影响，加之近期连续下挫的糖价引发市场对于巴西生厂商或调整制糖比例的担忧，短线下跌动能衰减，ICE 原糖期价或有反弹修复。

## **(2) 销糖数据好转，需求支撑较强**

截至 2017 年 5 月底，本制糖期全国共生产食糖 928.78 万吨（上制糖期 869.95 万吨），其中，产甘蔗糖 824.07 万吨（上制糖期 784.97 万吨）；产甜菜糖 104.71 万吨（上制糖期 84.98 万吨）。截至 2017 年 5 月底，本制糖期全国累计销售食糖 528.63 万吨（上制糖期 465.52 万吨），累计销糖率 56.92%（上制糖期同期 53.51%），其中，销售甘蔗糖 457.82 万吨（上制糖期同期 407.93 万吨），销糖率 55.56%（上制糖期同期 51.97%），销售甜菜糖 70.81 万吨（上制糖期同期 57.59 万吨），销糖率 67.62%（上制糖期同期

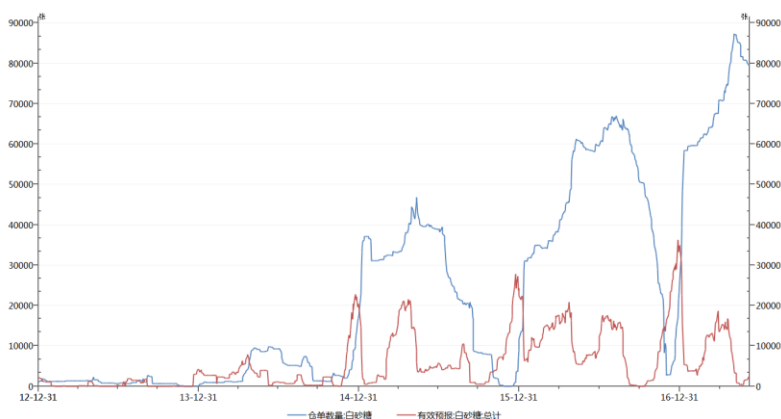
67.77% )

分省份来看，截至 2017 年 5 月底，广西全区累计产混合糖 529.5 万吨，同比增加 18.5 万吨；累计销糖 310 万吨，同比增加 38 万吨；产销率 58.54%，同比提高 5.31 个百分点；其中，5 月份单月销糖 38 万吨，同比增加 16.5 万吨。广东累计产糖量 72.98 万吨（去年同期 63.09 万吨）；累计销糖 54.03 万吨（去年同期 31.18 万吨）；其中，5 月单月销糖 7.16 万吨，同比增加 1.72 万吨。截至 6 月 4 日，云南累计产糖 187.79 万吨（去年同期 191.04 万吨）；工业累计销糖 78.76 万吨（去年同期 92.75 万吨），销糖率 41.94%（去年同期 48.61%）；其中 5 月份单月产糖 13.64 万吨，同比减少 0.32 万吨；销糖 16.4 万吨，同比减少 8.84 万吨。

小结：本榨季国内食糖生产结束，市场进入纯销售期；5 月销糖数据好转提振市场信心，随着气温的逐渐升高，下游需求进入消费旺季，需求端支撑较强。

### 3、仓单压力依旧不容小觑

图 1 郑商所白糖期货仓单



数据来源：新纪元期货研究所 WIND 资讯

6月2日-6月8日当周，仓单数量小幅减少，截止6月8日，郑商所白糖期货仓单数量79396张，较前一周减少1154张；有效预报2018张，较前一周增加393张。

## 二、波动分析

### 1. 一周市场综述

6月2日-8日当周，郑糖期货低位小幅反弹，主力合约SR1709下方6520一线暂获支撑，周三周四重心缓慢上移，期价站上10日均线，截止6月8日收盘报收于6626元/吨，较6月1日收盘回升0.61%。

### 2. 趋势分析

从郑糖主力周K线图上，期价整体运行于下降通道中，目前在6500一线暂获支撑，短线或有反弹修复。

从郑糖主力日K线图上，期价结束横盘走势，期价重心缓慢上移，5日均线向上拐头，KDJ指标低位金叉，短期将考验60日均线压力。

图 2 SR1709 周线图

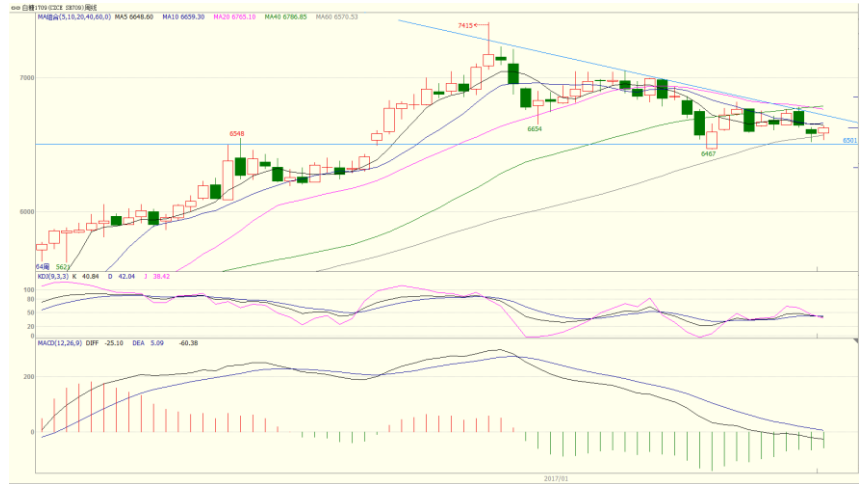


图 3 SR1709 日线图



图 4 ICE 糖 11 号指数日线图



从 ICE 糖 11 号指数日线图上看，期价跌势趋缓，短线或有震荡企稳，但上方面临重重均线与下降趋势线压力，短线反弹高度或有限，关注 15 美分突破情况。

### 三、观点与建议

#### 1.趋势展望

中期展望：2017 年是糖市牛熊转折年，供需矛盾尚不突出，糖价上有压力，下有支撑，中期 6500-7000 区间震荡概率大。

短期来看，巴西中南部甘蔗产区高于历史平均水平的降雨或对甘蔗生长和收获带来一定的影响，加之近期连续下挫的糖价引发市场对于巴西生厂商或调整制糖比例的担忧，短线 ICE 原糖期货下跌动能衰减。国内方面，5 月销糖数据好转提振市场信心，随着气温的逐渐升高，下游需求进入消费旺季，需求端支撑转强，短线郑糖或低位反弹。

#### 2.操作建议

保守操作：短多谨慎持有，反弹目标暂看 6700；

激进操作：逢低偏多思路。

止盈止损：短多 6520 止损。

### 四、白糖期权策略

#### 1.历史策略回顾

5月18日周报中，我们推荐的策略包括：（1）卖出 SR709C7000 和 SR709P6500 合约，共收取权利金 119.5 元/吨，组成卖出跨式套利组合。

（2）买进 SR709C6800 合约积极参与反弹，付出权利金 69.5 元/吨。

（3）卖出 SR709P6700 合约，收取权利金 105.5 元/吨。

## 2.历史策略损益

（1）截止6月8日，SR709C7000 和 SR709P6500 的收盘价分别为 9 元/吨和 45.5 元/吨，盈利 65 元/吨，建议继续持有。

（2）5月31日期价跌破 6590，买进 SR709C6800 与卖出 SR709P6700 策略全部止损，各自损失 40 元/吨与 45 元/吨。

## 3.新开策略

本期推荐策略，买入 SR709C6700 合约，付出权利金 55.5 元/吨，白糖 09 合约期货价格跌破 6520 止损。

## 免责声明

本研究报告由新纪元期货股份有限公司撰写，报告中所提供的信息均来源于公开资料，我们对这些信息的准确性和完整性不作任何保证。我们力求报告内容的客观、公正，但文中的观点、结论和建议仅供参考。本报告中的信息或所表述的意见并不构成对任何人的投资建议，投资者据此做出的任何投资决策与本公司和作者无关。在任何情况下，本公司不对任何人因使用本报告中的任何内容所引致的任何损失负任何责任。

本报告版权仅为新纪元期货股份有限公司所有，未经书面授权，任何机构和个人对本研究报告的任何部分均不得以任何形式翻版、复制和发布。如欲引用或转载本文内容，务必联络新纪元期货股份有限公司并获得许可，并需注明出处为新纪元期货股份有限公司，且不得对本报告进行有悖原意的引用、删节和修改。

新纪元期货股份有限公司对于本免责声明条款具有修改权和最终解释权。

## 联系我们

### 公司总部

全国客服热线：400-111-1855  
电话：0516-83831105  
研究所电话：0516-83831185  
传真：0516-83831100  
邮编：221005  
地址：江苏省徐州市淮海东路153号  
新纪元期货大厦

### 管理总部

电话：021-60968860  
传真：021-60968861  
地址：上海市浦东新区陆家嘴环路166号未来资产大厦8E&F

### 成都分公司

电话：028-68850966  
邮编：610000  
传真：028-68850968  
地址：成都市高新区天府二街138号1栋28层2803、2804号

### 深圳分公司

电话：0755-33376099  
邮编：518009  
地址：深圳市福田区商报东路英龙商务大厦1206、1221、1222

### 北京东四十条营业部

电话：010-84261653  
传真：010-84261675  
邮编：100027  
地址：北京市东城区东四十条68号平安发展大厦4层407室

### 南京营业部

电话：025 - 84787999  
传真：025- 84787997  
邮编：210018  
地址：南京市玄武区珠江路63-1号

### 徐州营业部

电话：0516-83831119  
传真：0516-83831110  
邮编：221005  
地址：徐州市淮海东路153号

### 常州营业部

电话：0519 - 88059977  
传真：0519 - 88051000  
邮编：213121  
地址：常州市武进区延政中路16号世贸中心B栋2008-2009

### 南通营业部

电话：0513-55880598  
传真：0513 - 55880517  
邮编：226000  
地址：南通市环城西路16号6层603-2、604室

### 苏州营业部

电话：0512 - 69560998  
传真：0512 - 69560997  
邮编：215002  
地址：苏州干将西路399号601室

### 上海东方路营业部

电话：021- 61017395  
传真：021-61017336  
邮编：200120  
地址：上海市浦东新区东方路69号裕景国际商务广场A楼2112室

### 杭州营业部

电话：0571- 85817186  
传真：0571-85817280  
邮编：310004  
地址：杭州市绍兴路 168 号

### 广州营业部

电话：020 - 87750826  
传真：020-87750882  
邮编：510080  
地址：广州市越秀区东风东路703大院29号8层803

### 成都高新营业部

电话：028- 68850968-826  
传真：028-68850968  
邮编：610000  
地址：成都市高新区天府二街138号1栋28层2804号

### 重庆营业部

电话：023 - 67917658  
传真：023-67901088  
邮编：400020  
地址：重庆市渝中区新华路388号9-1号