

## 螺纹钢



## 期货研究所

黑色产业链分析师

石磊

执业资格号: F0270570

投资咨询证: Z0009331

电话: 0516-83831165

电邮:

shilei@neweraqh.com.cn

苏州大学数学与应用数学专业理学学士，新加坡国立大学计量金融专业理学硕士。新纪元期货研究所主管，黑色部研究员。

## 螺纹钢:或现阶段高点 多单谨慎持有观望

## 一、基本面分析

## 1. 产业链信息综述

表1 黑色产业链基本数据

日期	螺纹钢库存 (万吨)	铁矿石港口库存 (万吨)	RB400 20mm (元/吨)	62%品味进口铁 矿石 (元/吨)
03.25	565.86	9454	2270	455.19
04.01	541.39	9751	2350	440.88
04.08	508.78	9855	2370	441.86
04.15		9727	2570	480.22
变化	-32.61	-128	+200	+38.36

数据来源: WIND 资讯

4月11日至4月15日当周, 全国钢厂开工率报于78.31%, 较上一周77.49%微弱回升, 河北高炉开工率小幅回升至86.03%。螺纹钢周度库存截至4月8日仅508.78万吨, 延续下滑态势。铁矿石库存在上周激增后, 4月15日当周出现回落, 报于9727万吨, 较4月8日的9855万吨减少128万吨。螺纹钢现货价格本周大幅飙升, 4月15日报于2570元/吨, 较上一周拉上200元/吨, 逼近2600点关口, 铁矿石价格大涨38.36元/吨收于480.22元/吨, 表现强势。

4月15日上午消息, 中国一季度GDP同比增长6.7%, 符合预期。具体数据为, 一季度国内生产总值158526亿元, 按可比价格计算, 同比增长6.7%。分产业看, 第一产业增加值8803亿元, 同比增长2.9%; 第二产业增加值59510亿元, 增长5.8%; 第三产业增加值90214亿元, 增长7.6%。以2015年价格计算, 今年一季度GDP增量为9851亿元, 比上年同期

多增 222 亿元。

国家统计局表示，今年以来，面对错综复杂的国际形势和持续较大的经济下行压力，在党中央、国务院坚强领导下，全国上下共同努力，适应把握和引领经济发展新常态，科学统筹稳增长、调结构、惠民生、防风险，在适度扩大总需求的同时，大力推进供给侧结构性改革，经济运行延续了稳中有进的发展态势，结构调整深入推进，新兴动能加快积聚，一些主要指标出现积极变化，国民经济开局良好。

## 2. 供求关系评述

宏观形势相对好转，4 月 13 日，为保持银行体系流动性合理充裕，央行对 17 家金融机构开展 MLF 操作共 2855 亿元，其中 3 个月 1270 亿元、6 个月 1585 亿元，利率与上期持平，分别为 2.75%、2.85%。此次 MLF 操作是央行今年进行的第三次，这种释放中期流动性的方式被业界称为变相降准。钢铁行业的消费需求受到拉升，季节性旺季也逐步临近，受资金影响钢厂开工率仍然低于预期，螺纹钢库存持续下滑，铁矿石港口库存得以消耗，令抛压缓解，钢材产业链库存水平平均远低于往年同期，因此黑色产业链整体近期将维持高位震荡，中线依旧倾向于上行。

## 二、波动分析

### 1. 一周市场综述

螺纹钢主力 1610 合约本周大幅冲高回落，但整体维持高位震荡，波动加剧。最高价刷新至 2435 元/吨，低点于周一开盘报于 2199 元/吨。期价较上周大幅上涨 104 点收于 2300 点，即涨幅 4.74%。成交再度大幅增加 3527.8 万手至 6828.2 案首，持仓持续上升，本周再创天量 371.1 万手，较上周增加 16.3 万手。

表 2 4 月 11 日至 4 月 15 日当周螺纹 1610 合约成交情况统计

开盘	收盘	结算	最高	最低	涨跌	成交量	持仓量
----	----	----	----	----	----	-----	-----

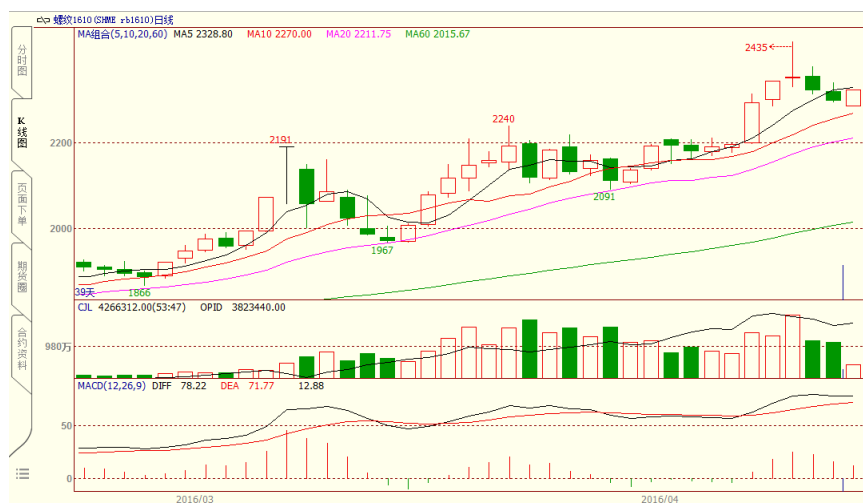
2201	2300	2324	2435	2199	+104 (+4.74%) )	6828.2 万 (+3527.8 万)	371.1 万 (+16.3 万)
------	------	------	------	------	-----------------------	----------------------------	----------------------

数据来源：文华财经

## 2. K 线及均线分析

螺纹 1610 合约在 4 月 11 日至 4 月 15 日当周高位震荡加剧，期价周一长阳线拉升突破 2200 整数关口，随后三个交易日期价持续走高，周三期价表现突出，期价巨幅冲高至 2435 元/吨后回落，收长上影类十字星小阳线，随后期价两连阴向下调整回落至 5 日均线之下。从持仓动向来看，本周呈现先增后减，但周五夜盘持仓再度回升，成交热情高涨，预计期价短期仍将维持高位震荡，但不排除阶段见顶迹象。

图 1 螺纹 1610 合约日 K 线



资料来源：文华财经

从周线周期看，螺纹 1610 合约延续反弹格局，期价稳站 5 周均线之上，呈现较好的多头格局。期价自去年八月下旬展开为期 15 周的下跌，自 2000 点深度调整至 1618 元/吨历史新低，随后已经开启了 18 周的上涨，调整十分短促，震荡依旧强势偏多。成交量再度激增，周度持仓持续创新高，热烈的交投助涨期价几乎始终保持领涨姿态。

图 2 螺纹 1610 合约周 K 线



资料来源：文华财经

### 三、观点与建议

#### 1. 趋势展望

中期展望（月度周期）：中国央行本周再度 MLF 操作相当于变相降准，美联储加息预期呼声减弱令国际市场氛围暂时缓和。基本面看，受资金影响钢厂开工率小幅回升，但仍然低于预期，螺纹钢库存持续下滑，铁矿石港口库存受到消耗本周也出现回落，钢材产业链库存水平均远低于往年同期，因此黑色产业链整体近期将维持高位震荡，中线依旧倾向于上行。

短期展望（周度周期）：螺纹 1610 合约本周伴随着持仓的先增后减，期价呈现大幅冲高回落，周三触及 2435 元/吨创阶段高点。但整体来看，期价稳站 5 周均线之上呈现良好的反弹格局，现货市场持续拉升本周暴涨 200 点。铁矿石 1609 合约本周前半周领涨，周三创新高 432 元随后大幅回落，成交激增持仓回落。钢厂本周开工率持续小幅回升，螺纹钢库存持续走低，铁矿石库存也得到一定消耗，现货“短缺”的提振替代了需求端的提振，现货价格飙涨，螺纹一周飙涨 200 元/吨，铁矿石涨幅近 40 点。黑色系列持续处于商品领涨地位，屡创阶段新高后期价仍然维持高位震荡，期价或有调整可能，但若持仓再度流入黑色系，期价则将进一步

创新高。

## 2. 操作建议

保守操作：黑色系列多单继续持有，观望。

激进操作：黑色系列波段短多。

## 3. 止损设置

多单止损位 RB1610：2280 元/吨

I1609：400 元/吨

## 特别声明

本研究报告由新纪元期货研究所撰写，报告中所提供的信息均来源于公开资料，我们对这些信息的准确性和完整性不作任何保证。我们力求报告内容的客观、公正，但文中的观点、结论和建议仅供参考。本报告中的信息或所表述的意见并不构成对任何人的投资建议，投资者据此做出的任何投资决策与本公司和作者无关。在任何情况下，本公司不对任何人因使用本报告中的任何内容所引致的任何损失负任何责任。

本报告版权仅为新纪元期货有限公司所有，未经书面授权，任何机构和个人对本研究报告的任何部分均不得以任何形式翻版、复制和发布。如欲引用或转载本文内容，务必联络新纪元期货研究所并获得许可，并需注明出处为新纪元期货研究所，且不得对本报告进行有悖原意的引用、删节和修改。

新纪元期货有限公司对于本免责声明条款具有修改权和最终解释权。

## 公司机构

### 徐州营业部

全国客服热线：400-111-1855

业务电话：0516-83831113

研究所电话：0516-83831185

传真：0516-83831100

邮编：221005

地址：江苏省徐州市淮海东路153号

新纪元期货大厦

### 北京东四十条营业部

业务电话：010-84263809

传真：010-84261675

邮编：100027

地址：北京市东城区东四十条68号

平安发展大厦4层407室

### 南京营业部

业务电话：025-84787996

传真：025-84787997

邮编：210018

地址：南京市玄武区珠江路63-1号

### 广州营业部

业务电话：020-87750826

传真：020-87750825

邮编：510080

地址：广东省广州市越秀区东风东路

703大院29号8层803

### 苏州营业部

业务电话：0512-69560998

传真：0512-69560997

邮编：215002

地址：苏州干将西路399号601室

### 常州营业部

业务电话：0519-88059976

传真：0519-88051000

邮编：213121

地址：江苏省常州市武进区延政中路

16号世贸中心B栋2008-2009

### 杭州营业部

业务电话：0571-85817186

### 上海东方路营业部

业务电话：021-61017395

### 重庆营业部

业务电话：023-67917658

传真：0571-85817280  
邮编：310004  
地址：杭州市绍兴路168号 1406-1408室

**无锡营业部**

业务电话：0510-82829687  
传真：0510-82829683  
邮编：214000  
地址：无锡市天山路8号1301室

传真：021-61017336  
邮编：200120  
地址：上海市浦东新区东方路69号裕景国际商务广场A楼2112室

**南通营业部**

电话：0513-55880598  
传真：0513-55880517  
邮编：226000  
地址：南通市环城西路16号6层603-2、604室

传真：023-67901088  
邮编：400020  
地址：重庆市江北区西环路8号1幢8-2号

**成都分公司**

电话：028-68850966  
邮编：610000  
地址：成都市高新区天府二街138号1栋28层2803、2804号