

螺纹钢

期货研究所

黑色产业链分析师

石磊

执业资格号：F0270570

投资咨询证：Z0009331

电话：0516-83831165

电邮：

shilei@neweraqh.com.cn

苏州大学数学与应用数学专业理学学士，新加坡国立大学计量金融专业理学硕士。新纪元期货研究所主管，黑色部研究员。

螺纹钢: 开工或回升 库存高企期价承压
一、基本面分析
1. 产业链信息综述

表 1 黑色产业链基本数据

日期	螺纹钢库存 (万吨)	铁矿石港口库存 (万吨)	RB400 20mm (元/吨)	62%品味进口铁 矿石 (元/吨)
01.15	360.10	9778	1860	344.51
01.22	369.30	9725	1860	349.77
01.29	401.90	9558	1860	353.30
02.05		9387	1860	365.57
变化		-171	+0	+11.87

数据来源：WIND 资讯

1月29日至2月5日当周，随着吨钢利润的回升，钢厂开工率呈现小幅上涨的态势，因此铁矿石港口库存大幅消耗，自9558万吨下降至9387万吨，进口铁矿石价格（62%品味）受到抬升，连续四周反弹，本周涨11.87元/吨至365.57元/吨。另一方面，由于春节前夕螺纹钢需求趋于清淡，现货有价无市，全国螺纹钢库存1月29日当周报于401.90万吨，2月5日当周的数据由于假期因素而迟滞，预期维持攀升格局。

2月1日至2月5日当周，RB1605合约冲高回落收高29元/吨收于1843元/吨，维持高位震荡；I1605合约则大幅拉升，周涨幅14.5点收于335.5元/吨。

去产能是中国2016年经济工作的五大任务之一，其中钢铁和煤炭是去产能的重点领域。中国国务院日前出台意见要

求，从 2016 年开始，用五年时间再压减粗钢产能 1-1.5 亿吨，在严控新增产能同时，努力化解过剩产能。中国政府网周四刊登“关于钢铁行业化解过剩产能实现脱困发展的意见”全文并称，要加快铁矿石资源税从价计征改革，推动扩大增值税抵扣范围；将营改增范围扩大到建筑业等领域，并取消加工贸易项下进口钢材保税政策。国务院要求要严禁新增产能，不得以任何名义、任何方式备案新增产能的钢铁项目，且不得办理土地供应、能评、环评审批和新增授信支持等相关业务。在化解过剩产能方面，要严格执行环保、能耗、质量、安全、技术等法律法规和产业政策，达不到标准要求的钢铁产能要依法依规退出。另一方面，完善激励政策，鼓励企业通过主动压减、兼并重组、转型转产、搬迁改造、国际产能合作等途径，退出部分钢铁产能。意见要求，钢铁产能退出须拆除相应冶炼设备，具备拆除条件的应立即拆除；暂不具备拆除条件的设备，应立即断水、断电，拆除动力装置，封存冶炼设备。国务院总理李克强上周在专家学者和企业界人士座谈会上曾表示，实现新旧动能转换接续，要坚决有序有力推动传统产业改造升级；当前要突出抓好钢铁、煤炭行业淘汰落后产能，坚持发挥市场倒逼作用，政府重点是支持做好员工分流安置，推动企业瘦身健体、提质增效。（中联钢）

春节假期期间全球经济市场表现:

1、全球股市“哀鸿遍野”：日本、法国、韩国股指持续下跌超过 11%、4.9%、4.3%，韩国创业板科斯塔克指数触发 8%的熔断机制，恒生指数刷新 3 年低位，美国股指跌幅一度接近 3%。新兴市场股市中印度、俄罗斯股指下跌幅度一度超过 6%。

2、美联储主席在国会听证会上发表了货币政策报告，证词整体偏鸽派，短期内市场加息预期延后可给新兴市场喘息

之机。

3、2016 年以来，德意志银行股价加速下跌，截至 2 月 11 日跌幅已经达到 36%，而 2015 年全年跌幅约为 20%。

2. 供求关系评述

2016 年一月钢铁行业延续回升，原材料及产成品价格连续 6 周回升。2016 年初公布的钢铁行业 PMI 数据显示，产成品库存指数大幅收缩至近 28 个月以来的最低，新订单指数、新出口订单指数明显回升。这些数据反映出，国内钢铁行业低迷形势有所改善。当前钢厂以及市场的库存均处于较低的水平，在“去产能”的背景下，国内粗钢产量仍有下降的趋势，供应减少对钢价的支撑作用明显。随着吨钢利润的回升，钢厂开工率呈现小幅上涨的态势，因此铁矿石港口库存大幅消耗，进口铁矿石价格（62%品味）受到抬升，连续四周反弹。另一方面，由于春节前夕螺纹钢需求趋于清淡，现货有价无市，全国螺纹钢库存预期维持攀升格局。因此整体黑色系列基本面略微分化，呈现矿强钢弱格局。

二、波动分析

1. 一周市场综述

本周螺纹钢期货 1605 合约高开高走。最高价触及 1862 元/吨，低点触及 1801 元/吨，收盘于 1829 元/吨，较上周回升 29 点，即涨幅 1.60%。成交和持仓均大幅收缩，成交减少 1292.3 万手至 1919.3 万手，持仓量剧减 106.9 万手至 208.9 万手。

表 2 2 月 1 日-2 月 5 日螺纹 1605 合约成交情况统计

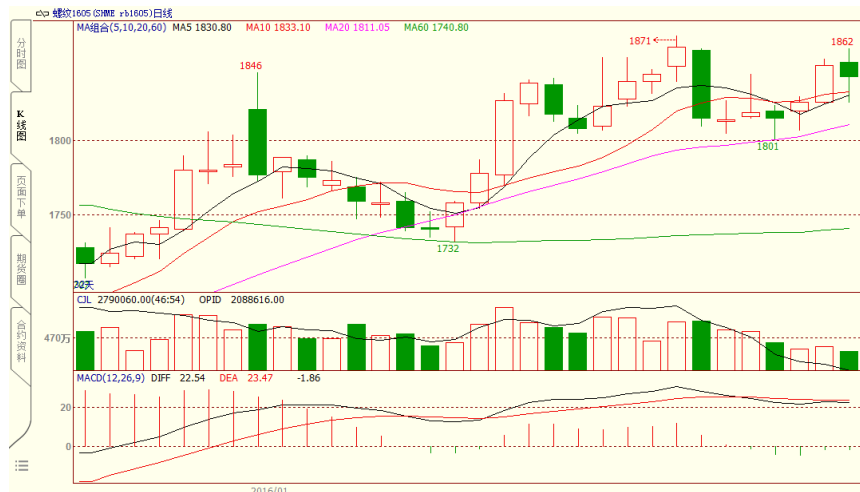
开盘	收盘	结算	最高	最低	涨跌	成交量	持仓量
1816	1843	1829	1862	1801	+29 (+1.60%)	1919.3 万 (-1292.3 万)	208.9 万 (-106.9 万)

数据来源：文华财经

2. K 线及均线分析

螺纹 1605 合约在 2 月 1 日-2 月 5 日当周，期价在承压回探 1800 元/吨后震荡回升，交投围绕高位运行的短期均线族，成交和持仓双双巨幅下滑，主要原因来自于主力移仓换月以及春节假期因素。期价在上周突破前高后本周再度触及 1862 元/吨，整数关口支撑显著，呈现多头排列的反弹延续格局。

图 1 螺纹 1605 合约日 K 线



资料来源：文华财经

从周线周期看，螺纹 1605 合约延续反弹格局，本周减仓缩量拉涨 29 点，即涨幅 1.6%，维持于 5 周和 20 周均线，中阳线稳站短期均线之上，期价交投重心逐步脱离前期低位。尽管短线期价涨势良好，并且目标看至 1900 点之上，中线仍未脱离熊市格局。

图 2 螺纹 1605 合约周 K 线



三、观点与建议

1. 趋势展望

中期展望：（月度周期）

国内钢铁行业低迷形势有所改善。当前钢厂以及市场的库存均处于较低的水平，在“去产能”的背景下，国内粗钢产量仍有下降的趋势，供应减少对钢价的支撑作用明显，钢价回升，市场信心有所恢复，黑色系列具备阶段反弹的基础。随着钢厂开工率回升以及春节临近，建筑市场逐渐停工，将令黑色系列的终端消费受到打压。因此反弹并不看高。

短期展望：（周度周期）

螺纹 1605 合约期价在承压回探 1800 元/吨后震荡回升，交投围绕高位运行的短期均线族，期价在上周突破前高后本周再度触及 1862 元/吨，整数关口支撑显著，呈现多头排列的反弹延续格局。成交和持仓双双巨幅下滑，主要原因来自于主力移仓换月以及春节假期因素。随着吨钢利润的回升，钢厂开工率呈现小幅上涨的态势，铁矿石港口库存大幅消耗，进口铁矿石价格（62%品味）受到抬升，连续四周反弹。春节前夕螺纹钢需求趋于清淡，螺纹钢库存预期维持攀升格局。节后钢厂开工率倾向于回升，仍然利好矿石打压螺纹，整体黑色系列基本面略微分化，呈现矿强钢弱格局。

2. 操作建议

保守操作：螺纹、铁矿 1605 合约短线偏多，也可多铁矿空螺纹套利操作。

激进操作：螺纹、铁矿 1605 合约短线偏多，螺纹目标上看 100 点，铁矿石目标上看 15 点。

3. 止损设置

多单止损位 RB1605：1815 元/吨

特别声明

本报告的信息来源于已公开的资料，我们力求但不保证这些信息的准确性、完整性或可靠性。报告内容仅供参考，报告中的信息或所表达观点不构成期货交易依据，新纪元期货有限公司不对因使用本报告的内容而引致的损失承担任何责任。投资者不应将本报告为作出投资决策的惟一参考因素，亦不应认为本报告可以取代自己的判断。在决定投资前，如有需要，投资者务必向咨询期货研究员并谨慎决策。

本报告旨在发送给新纪元期货有限公司的特定客户及其他专业人士。报告版权仅为新纪元期货有限公司所有，未经书面许可，任何机构和个人不得以任何形式翻版、复制和发布。如引用发布，需注明出处为新纪元期货有限公司研究所，且不得对本报告进行有悖原意的引用、删节和修改。

新纪元期货有限公司对于本免责声明具有修改权和最终解释权。

公司机构

总部

全国客服热线：400-111-1855
业务电话：0516-83831113
研究所电话：0516-83831185
传真：0516-83831100
邮编：221005
地址：江苏省徐州市淮海东路153号
新纪元期货大厦

北京东四十条营业部

业务电话：010-84263809
传真：010-84261675
邮编：100027
地址：北京市东城区东四十条68号
平安发展大厦4层407室

南京营业部

业务电话：025-84787996
传真：025-84787997
邮编：210018
地址：南京市玄武区珠江路63-1号

广州营业部

业务电话：020-87750826
传真：020-87750825
邮编：510080
地址：广东省广州市越秀区东风东路
703大院29号8层803

苏州营业部

业务电话：0512-69560998
传真：0512-69560997
邮编：215002
地址：苏州干将西路399号601室

常州营业部

业务电话：0519-88059976
传真：0519-88051000
邮编：213121
地址：江苏省常州市武进区延政中路
16号世贸中心B栋2008-2009

杭州营业部

业务电话：0571-85817186
传真：0571-85817280
邮编：310004
地址：杭州市绍兴路168号1406-
1408室

上海东方路营业部

业务电话：021-61017395
传真：021-61017336
邮编：200120
地址：上海市浦东新区东方路69号
裕景国际商务广场A楼2112室

重庆营业部

业务电话：023-67917658
传真：023-67901088
邮编：400020
地址：重庆市江北区西环路8号1幢8-
2号

无锡营业部

业务电话：0510-82829687
传真：0510-82829683
邮编：214000
地址：无锡市天山路8号1301室

南通营业部

电话：0513-55880598
传真：0513-55880517
邮编：226000
地址：南通市环城西路16号6层603-2、604室