

天然橡胶

期货研究所

工业品分析师

张伟伟

执业资格号: F0269806

投资咨询证: Z0002792

电话: 0516-83831165

电邮: zww0518@163.com

新纪元期货研究所工业品分析师，中国矿业大学理学硕士，主要负责天胶、两板、石油沥青等工业品及白糖、小麦、稻谷等农产品的分析研究工作。

重卡销售惨淡，沪胶或难持续反弹
一、基本面分析
1. 产业链热点问题

中国橡胶贸易信息网消息，海关对复合胶仍按提供产地证享零关税；但进口混合胶关税提高为 1500 元/吨，之前最惠国税率为 7.5%，提供产地证享受零关税。

关税的提高，将抬升混合胶底部价格，促使下游轮胎企业加大对标胶的需求量，中长期看利好天胶市场。

2. 现货价格综述

沪胶期货走高，本周国内天胶市场报价小幅上涨，但市场观望气氛浓，下游按需小单采购，对高价接盘意向不高，实单成交数量有限。近期老街边贸市场开始走货，国内 3L 胶供应开始增加，但市场需求低迷，越南 3L 胶价承压下行。

表 1 上海市场天胶价格本周变动 单位：元/吨

品种	11月6日	11月13日	涨跌	涨跌幅度
云南国营全乳胶	9400	9500	+100	+1.06%
泰三烟片	11200	11300	+100	+0.89%
越南 3L	10300	10100	-200	-1.94%

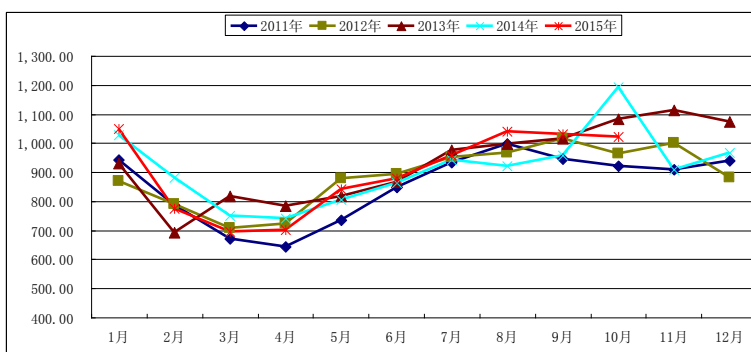
数据来源：中国贸易信息网网

3. 供求关系评述
供给端

本周 ANRPC 公布最新供需报告，今年前 10 个月 ANRPC 产胶国天胶总产量同比下滑 0.9%至 899.4 万吨；今年 1-10 月

天胶出口量同比下降 1.7%。

图 1 ANRPC 主产国天胶月度产量 单位：千吨



数据来源：新纪元期货研究所 WIND 资讯

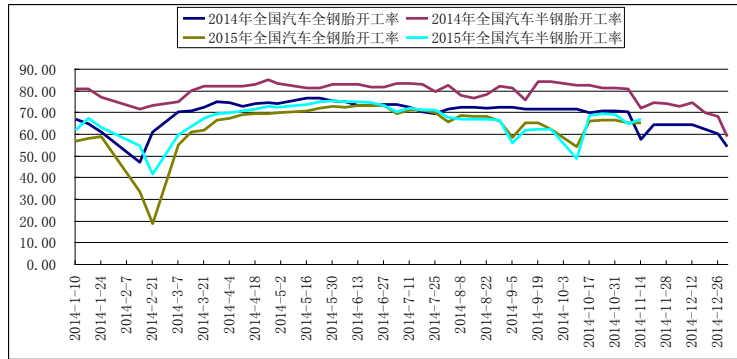
东南亚天胶略有减产，但并没有出现大面积砍胶树的情况，相反的，泰国政府通过补贴的方式援助胶农，反而提振胶农割胶积极性，造成去产能步伐进一步放缓。并且从季节性规律来看，四季度是东南亚天胶旺产期，整体市场供应充足；但考虑到 11 月中旬我国云南地区开始进入停割期，12 月中下旬海南进入停割期，国内市场供应短缺一定程度上支撑近月合约。

（1）需求端

汽车产销：10 月份国内汽车销量出现了今年以来的最快增长。这主要是由于国家 9 月底发布新政，排量 1.6 升以下的小排量汽车购置税从 2015 年 10 月开始减半，私家车市场需求大幅增加。但天胶需求占比更大的重卡市场却持续低迷，数据显示，10 月国内重型货车产量 43772 辆，累计产量 446311 辆，同比增长-13.00%，累计增长-30.16%；10 月国内重型货车销量 45207 辆，累计销量 454005 辆，同比增长-11.82%，累计增长-28.33%。

轮胎企业开工率：本周轮胎企业开工率小幅回升，截止 11 月 13 日，全国全钢胎企业开工率为 65.08%，较上周五回升 0.1 个百分点，去年同期为 57.37%；半钢胎企业开工率为 66.72%，较上周五回升 2.05 个百分点，去年同期为 72.01%。

图 2 轮胎企业开工率



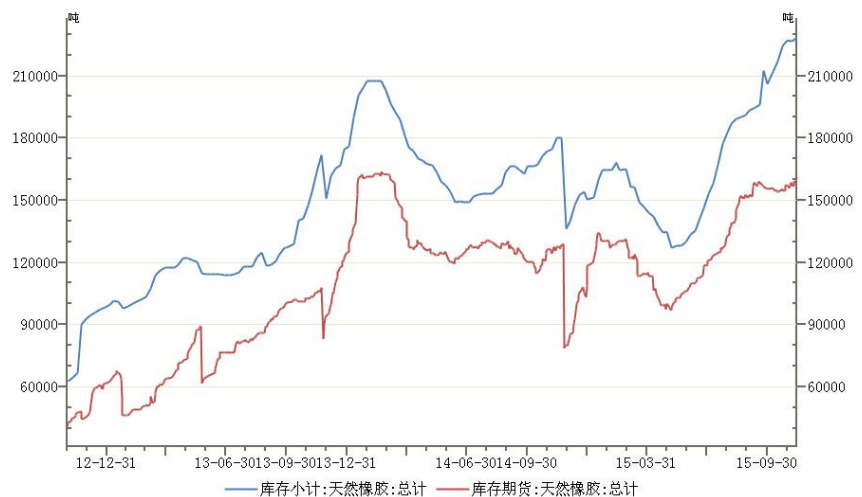
数据来源：新纪元期货研究所 WIND 资讯

总体看，在国内宏观经济下行、固定资产投资增速放缓的背景下，天胶需求占据主导作用的重卡市场不见好转迹象；而东南亚天胶供应充足，供过于求的现状未有改观。但国内停割期临近，阶段性供应短缺一定程度上支撑近月合约。

4、库存分析

期货方面，本周上期所天胶库存大幅增加，截止 11 月 13 日，天胶期货库存为 16.15 万吨，较前一周五增加 3910 吨；天胶库存小计为 22.86 万吨，较前一周五增加 1769 吨。

图 3 上期所天胶期货库存 单位：吨



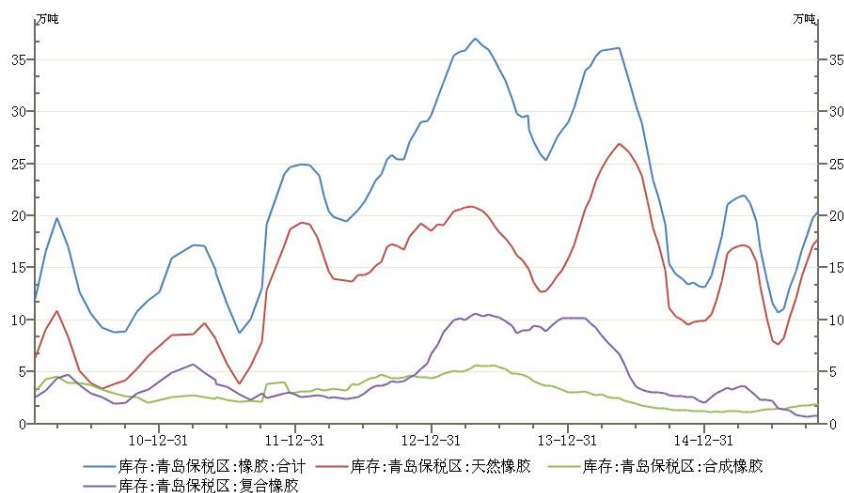
数据来源：新纪元期货研究所 WIND 资讯

下游需求低迷，现货持续贴水期货，导致企业在期货市场上卖出保值数量大幅增加，上期所天胶库存攀升至历史新高

位。

现货方面，青岛保税区橡胶库存攀升至年内高位，截止10月30日，青岛保税区橡胶总库存为20.45万吨，较10月16日的19.86万吨增加0.59万吨，具体来看，天胶库存为17.86万吨，增加0.62万吨；合成胶1.83万吨，减少0.05万吨；复合胶为0.76万吨，增加0.02万吨。

图4 青岛保税区橡胶库存 单位：万吨



数据来源：新纪元期货研究所 WIND 资讯

二、波动分析

1. 一周市场综述

受十月汽车销售超预期增长及传言混合胶关税上调利多提振下，本周沪胶近月合约低位反弹，表现明显的近强远弱走势。主力合约1601周一最低下探至10380元/吨，随后主力空头移仓远月，期价触底反弹，周二至周五重心持续上移，最高反弹至10970元/吨，盘终以3.08%的周涨幅报收于10870元/吨。本周1601合约市场成交量增加37.6万手至344.2万手，持仓量减少6.4万手至20.6万手。

表2 本周沪胶1601合约成交情况统计

开盘	收盘	结算	最高	最低	涨跌	成交量	持仓量
10550	10870	10667	10970	10380	+325 (+3.08%)	344.2万	20.6万

数据来源：文华财经

2. K 线及均线分析

1601 合约月 K 线报收五连阴，期价重心持续下移，中线跌势不改；本周在下探新低 10380 之后低位反弹，周线结束四连阴，报收小阳线，呈现见底信号；日线报收三阳两阴格局，期价重心上移，周二中阳线站上 10 日均线，周五期价考验 20 日均线压力，5 日均线上穿 10 日均线，10 日均线走平，日线级别呈现见底反弹迹象。

图 5 RU1601 合约日线图



资料来源：文华财经

3. 趋势分析

1601 合约自 10 月 26 日期价跌破震荡近两个月的震荡区间下沿 11000 重要关口，中线跌势又进一步向下拓展了 1000 点的空间，本周期价低位反弹，但若不能有效站稳 11000 一线，胶价仍难摆脱中期下跌趋势。

日胶指数亦低位反弹，逾一个月来首次录得周线涨幅，主要受低位买盘及基金空仓减持的影响，但基本面缺乏实质利好，市场人气依旧疲弱，关注 161.5 一线压力情况。

图 6 日胶指数日线图



数据来源：文化财经

4. 仓量分析

本周 RU 合约总持仓减少，由上周的 40.8 万手减少至 37.5 万手，资金流出明显，同时主力逐渐移仓五月合约，1601 合约减仓 6.4 万手，1605 合约增仓 2.3 万手。

三、观点与建议

1. 趋势展望

中期展望：虽然十月新车销售超预期增长，但天胶需求占据主导作用的重卡销售同比萎缩依然保持在两位数以上，轮胎企业开工率亦维持低迷，而期现货库存持续增加，基本面颓势不改，胶价中期仍将维持熊市基调。

短期展望：国内停割期临近，阶段性供应短缺一定程度上支撑近月合约，但悲观宏观市场环境加之疲弱供需基本面，RU1601 亦难持续反弹，关注 11000 一线压力。

2. 操作建议

保守操作：1605 合约已有空单持有，若期价不能突破 10800 一线压力，加持空单。

激进操作：关注 1601 合约 11000 一线争夺情况，不破压力，轻仓短空。

3. 止损设置

1601 激进空单 11200 一线止损，1605 新进空单 11000 止损。

特别声明

本报告的信息来源于已公开的资料，我们力求但不保证这些信息的准确性、完整性或可靠性。报告内容仅供参考，报告中的信息或所表达观点不构成期货交易依据，新纪元期货有限公司不对因使用本报告的内容而引致的损失承担任何责任。投资者不应将本报告为作出投资决策的惟一参考因素，亦不应认为本报告可以取代自己的判断。在决定投资前，如有需要，投资者务必向咨询期货研究员并谨慎决策。

本报告旨在发送给新纪元期货有限公司的特定客户及其他专业人士。报告版权仅为新纪元期货有限公司所有，未经书面许可，任何机构和个人不得以任何形式翻版、复制和发布。如引用发布，需注明出处为新纪元期货有限公

司研究所，且不得对本报告进行有悖原意的引用、删节和修改。

新纪元期货有限公司对于本免责声明具有修改权和最终解释权。

公司机构

总部

全国客服热线：400-111-1855

业务电话：0516-83831113

研究所电话：0516-83831185

传真：0516-83831100

邮编：221005

地址：江苏省徐州市淮海东路153号

新纪元期货大厦

北京东四十条营业部

业务电话：010-84263809

传真：010-84261675

邮编：100027

地址：北京市东城区东四十条68号

平安发展大厦4层 407室

南京营业部

业务电话：025-84787996

传真：025-84787997

邮编：210018

地址：南京市玄武区珠江路63-1号

广州营业部

业务电话：020-87750826

传真：020-87750825

邮编：510080

地址：广东省广州市越秀区东风东路

703大院29号8层803

苏州营业部

业务电话：0512-69560998

传真：0512-69560997

邮编：215002

地址：苏州干将西路399号601室

常州营业部

业务电话：0519-88059976

传真：0519-88051000

邮编：213121

地址：江苏省常州市武进区延政中路

16号世贸中心B栋2008-2009

杭州营业部

业务电话：0571-85817186

传真：0571-85817280

邮编：310004

地址：杭州市绍兴路168号 1406-

1408室

上海东方路营业部

业务电话：021-61017395

传真：021-61017336

邮编：200120

地址：上海市浦东新区东方路69号

裕景国际商务广场A楼2112室

重庆营业部

业务电话：023-67917658

传真：023-67901088

邮编：400020

地址：重庆市江北区西环路8号1幢8-

2号

无锡营业部

业务电话：0510-82829687

传真：0510-82829683

邮编：214000

地址：无锡市天山路8号1301室

南通营业部

电话：0513-55880598

传真：0513-55880517

邮编：226000地址：南通市环城西

路16号6层603-2、604室