

大豆



期货研究所

农产品分析师

王成强

执业资格号：F0249002

电话：0516-83831127

E-mail:wcqmail@163.com

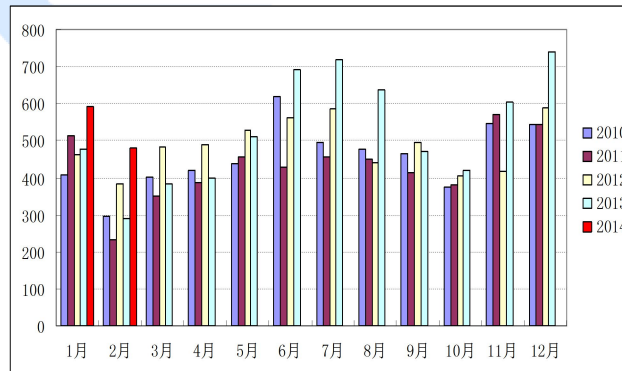
大豆期货策略周报：油强粕弱格局不断被强化

一、微观分析

1、截止到3月7日，巴西大豆收割完成525，快于同期进度。去年同期收割率48%，五年均值35%。布宜诺斯艾利斯交易所上修阿根廷2013/2014年度大豆产量预估至记录的5450万吨，高于此前5300万吨的预期，较上年增加12%，2008/2009年度阿根廷大豆产量创下5270万吨的记录高位。

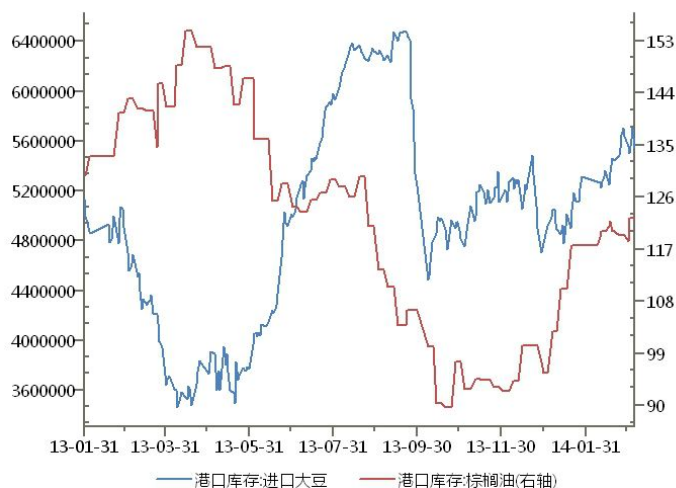
2、中国海关总署周六数据显示，中国2月进口大豆481万吨，1月份进口数量为590万吨，去年2月份进口290万吨。

中国进口大豆逐月变化图



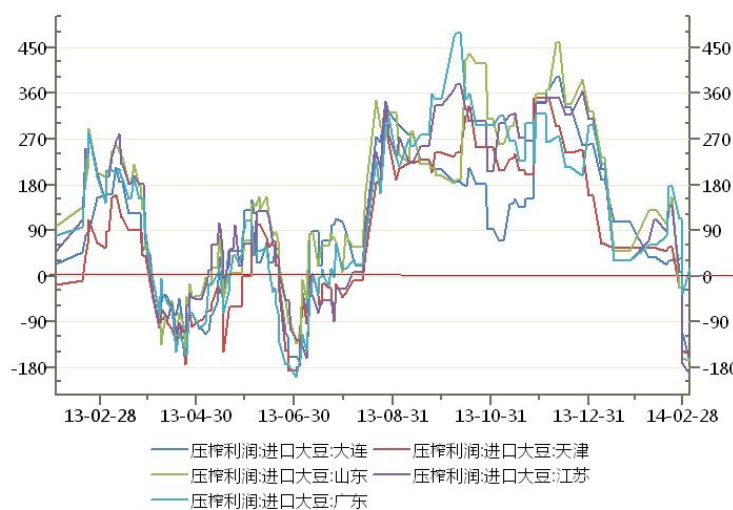
3、截至3月7日，大豆港口库存555万吨，较28日下滑9万吨；国内主要港口24度棕榈油库存总量122万吨，较28日增加3万吨。

国内港口库存变动图



4、进口大豆压榨亏损幅度扩大。截止到3月4日，大连、天津、山东、江苏、广东进口大豆压榨利润，分别为-168、-153、-166、-194、16。豆粕现货价格松动下跌，而油脂涨幅未能完全抵消压榨亏损。

进口大豆压榨利润图

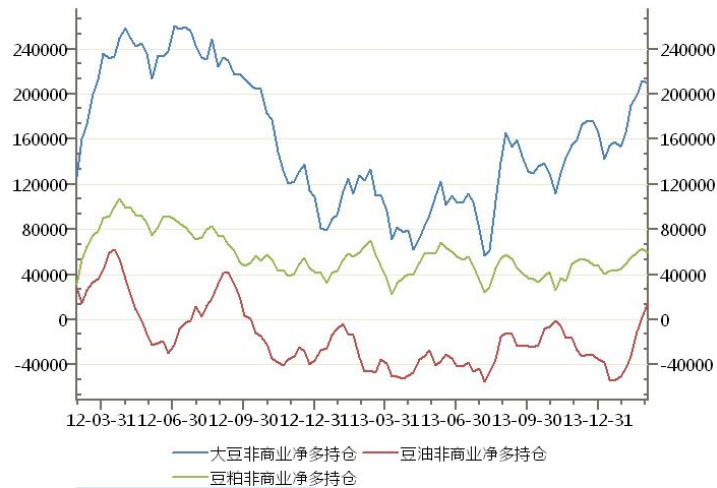


5、彭博调查显示，马来西亚棕榈油库存预计由上月的193万吨减少7%至180万吨。产量减少13%至131万吨，为2013年2月以来最低水准；出口量减少6.6%至128万吨。MPOB的官方数据将于3月10日公布。

6、由于畜禽饲料终端消耗量大降，豆粕出货迟滞，油厂豆粕胀库现象加重，据天下粮仓统计，本周沿海油厂豆粕库存量继续大幅增长至86.93万吨，较上周的68.75万吨增加18.18万吨，增长26.44%，较去年同期的49.76万吨增长74.69%。

7、截至到3月4日当周，美豆、美豆粕、豆油非商业净多持仓规模，分别为210364（-0.69%）、58966（-5.77%）、15031（739%）。尤以豆油非商业净持仓增持积极，豆粕、大豆出现削减。

CFTC 豆类净多持仓变动图



二、波动分析

四级大连豆油现货价格，近七日涨2.24%至6850，大连豆粕现货近七日下跌2.43%至3620，跷跷板效应极为突出。

大连豆油期货周劲扬5.57%至7198，运行至近12周最高水平；豆粕近弱远强，9月合约收涨1.69%至3316，5月合约收涨0.06%至3341。连豆在直补政策影响下，近强远弱。

三、技术形态探讨

连豆油9月周线图：突破阻力跟多交易



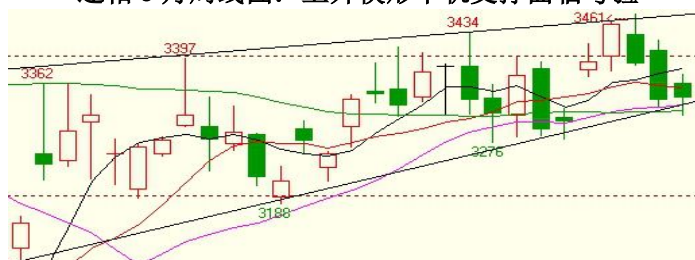
技术说明：升破6900并成功突破7000，长周期熊市反转，反弹高度存在想象空间。

连豆 9 月合约周线图：上升楔形破位面临寻底和下跌



技术说明：直补忧虑加重，上升楔形破位，存在剧烈下跌寻底的技术要求。回档阻力 4500。

连粕 5 月周线图：上升楔形下轨支撑面临考验



技术说明：上端颈线压力重重，下端支撑再临考验，一经下破将现跟空机会，豆粕形成近弱远强的市场结构。

四、结论和建议

结构性行情延续。大豆 9 月尝试沽空，油脂市场涨势有望继续扩大，多单参与；而粕类上涨面临基础压力，不过多参与多单，宜找沽空机会。

3 月中旬，cbot 风险点在于 11 日晚间，USDA3 月供需报告。美豆库存和南美产量存在调低预期，可能再次推高 cbot 春季高点。

特别声明

本报告的信息来源于已公开的资料，我们力求但不保证这些信息的准确性、完整性或可靠性。报告内容仅供参考，报告中的信息或所表达观点不构成期货交易依据，新纪元期货有限公司不对因使用本报告的内容而引致的损失承担任何责任。投资者不应将本报告为作出投资决策的惟一参考因素，亦不应认为本报告可以取代自己的判断。在决定投资前，如有需要，投资者务必向咨询期货研究员并谨慎决策。

本报告旨在发送给新纪元期货有限公司的特定客户及其他专业人士。报告版权仅为新纪元期货有限公司所有，未经书面许可，任何机构和个人不得以任何形式翻版、复制和发布。如引用发布，需注明出处为新纪元期货有限公

司研究所，且不得对本报告进行有悖原意的引用、删节和修改。

新纪元期货有限公司对于本免责声明条款具有修改权和最终解释权。

公司机构

总部

电话：0516 - 83831105

传真：0516 - 83831100

地址：江苏省徐州市淮海东路153号
新纪元期货大厦（221005）

北京东四十条营业部

电话：010 - 84261653

传真：010 - 84261675

地址：北京市东城区东四十条68号
平安发展大厦4层403、407室
（100027）

南京营业部

电话：025 - 84787997

传真：025- 84787997

地址：南京市玄武区珠江路63-1号南
京交通大厦9楼5-11房（210018）

广州营业部

电话：020 - 87750882

地址：广州市越秀区东风东路703号
粤剧院文化大楼11层（510080）

苏州营业部

电话：0512 - 69560998

传真：0512 - 69560997

地址：苏州市苏州园区苏华路2号
国际大厦六层（215021）

常州营业部

电话：0519 - 88059972

传真：0519 - 88051000

地址：常州市武进区延政中路2号
世贸中心B栋2008-2009（213121）

杭州营业部

电话：0571 - 56282608

传真：0571 - 56282601

地址：杭州市上城区江城路889号
香榭商务大厦7-E（310009）

上海浦东南路营业部

电话：021 - 61017393

传真：021 - 61017396

地址：上海市浦东新区浦东南路
256号1905B室（200125）

重庆营业部

电话：023 - 67917658

传真：023 - 67901088

地址：重庆市江北区西环路8号B幢
8-2、8-3、8-3A号（400020）

无锡营业部

电话：0510 - 82827006

地址：无锡市南长区槐古豪庭15号
7楼（214000）

南通营业部

联系方式：0513-55880598

地址：南通市环城西路16号6层603-
2、604室(226000)