

强麦稻谷



期货研究所

期货分析师

张伟伟

执业资格号: F0269806

电话: 0516-83831165

E-mail: zww0518@163.com

缺乏利多提振，强麦或将回调

一、微观分析

1、现货行情

品种	类型	本周	比上周
小麦	产区磅秤收购价	2575.00	7.20
	产区磅秤出库价	2608.38	2.70

本周主产区小麦价格平稳运行。截止11月21日，中储粮全国小麦收购价格指数144.97，周比微跌0.06点。各地具体行情为：中国郑州粮食批发市场2013年产三级普通白小麦火车板价2560元/吨，优质小麦火车板价2760元/吨，均与前期报价相同。河北石家庄地区2013年产三等白小麦收购价2650元/吨，优质小麦收购价2700元/吨，均与前期报价持平。山东德州地区2013年产二级普通白小麦到厂价2640元/吨，与前期报价持平；优质小麦收购价2740元/吨，较前期报价上涨20元/吨。江苏宿迁宿城地区面粉厂白麦收购价2630元/吨（水分12.5%，容重750g/L以上）。

品种	类型	本周	比上周
早籼稻	产区磅秤收购价	2623.70	-5.26
	产区磅秤出库价	2298.57	-48.10
粳稻	产区磅秤收购价	2964.79	4.95

	产区磅秤出库价	2948.75	44.31
--	---------	---------	-------

各地早稻收购结束，市场弱势运行；中晚稻、粳稻收购正在进行。截止 11 月 21 日，中储粮全国早籼稻收购价格指数 140.91，周比微跌 0.17 点；中储粮全国粳稻收购价格指数 159.11，周比上涨 2.02 点。各地具体行情为：江西新余地区 2013 年产三级早籼稻谷收购价 2500 元/吨，三级晚籼稻谷收购价 2700 元/吨，均与前期报价持平。安徽芜湖地区 2013 年产三级早籼稻谷入库价 2620 元/吨，三级晚籼稻谷入库价 2640 元/吨，均与前期报价持平。黑龙江七绥化城东农资供应站 2013 年产二级粳稻谷收购价 2800 元/吨，佳木斯三江食品公司二级粳稻谷收购价 2780 元/吨，均与前期报价持平。江苏如东玉奇米业中心 2012 年江苏产 2 级粳稻谷入库价 3000 元/吨，南京粳稻收购价格 2980 元/吨，与前期报价持平。

2、国际市场

据联合国粮农组织 (FAO) 11 月 19 日发布的食品展望月报显示，2013 年全球小麦产量有望增长 7.4%，创下新的历史纪录，达到 7.085 亿吨，大部分增幅集中在前苏联国家。但南半球小麦产量前景变差，阿根廷罗萨里奥谷物交易所预计本年度阿根廷小麦产量为 910 万吨，远远低于年初预期的 1200 万吨；澳大利亚农作物预测公司将小麦产量预测数据下调了 30 万吨，为 2370 万吨。11 月 21 日，12 月交货的美国 2 号软红冬小麦到中国口岸完税后总成本约为 2399 元/吨，较上周四上涨 20 元/吨，比去年同期跌 562 元/吨。

据美国农业部发布的最新报告显示，2013/14 年度全球大米产量预测数据比早先的预测下调了 360 万吨，为 4.732 亿吨，不过仍比上年增长 1% 左右。2013/14 年度全球大米用量数据也下调了 140 万吨，为 4.731 亿吨，不过仍是历史最高纪录。另据泰国政府官员表示，泰国政府已经与中国签订了一份 120 万

吨大米出口合同，交货日期定在今年十二月份。

3、进口情况

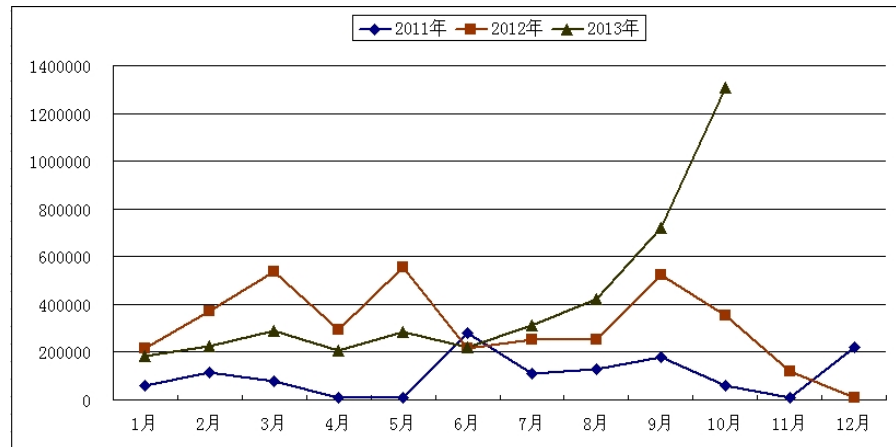


图 1 2011-2013 年小麦月度进口数量

11月21日海关统计公布数据显示，中国10月小麦进口量为1,307,836吨，同比上涨273.27%，均价326.34美元/吨。主要来自美国1,108,172吨，加拿大181,975吨，澳大利亚15,068吨，哈萨克斯坦2,620吨。年初迄今共进口小麦4,149,988吨，同比增长16.4%。

4、临储拍卖情况

本周2013年托市小麦开始投放市场，投放时间明显早于往年。11月20日安徽粮食批发交易市场及其联网市场计划销售小麦305122吨，实际成交102131吨，成交率33.47%，其中：江苏计划销售2013年小麦53429吨，全部成交，白小麦成交均价2514元/吨，混合麦成交均价2464元/吨；安徽计划销售2013年混合麦计划销售99978吨，实际成交32873吨，成交率32.88%，成交均价2375元/吨。

河南省本周计划竞价销售的小麦为69.23万吨，其中2012年产最低收购价小麦投放量为62.89万吨，比上周增加了5.24万吨，是开始投放以来最高的单次投放量。实际成交数量为59.98万吨，成交率95.29%，成交均价2377元/吨。

国家加大质优托市小麦的投放，保证了市场供应，一定程度上稳定了当前小麦的市场价格。

5、冬麦生产情况

据农业部消息，今年秋冬种面积稳定略增，小麦播种进度快、基础好、质量高。目前，黄淮和北部冬麦区、西北麦区的冬小麦播种基本结束，总体处于分蘖期；长江中下游冬麦区和西南冬麦区的小麦正在播种和出苗。河南、河北、山东、甘肃、新疆已完成小麦播种任务，面积较上年持平或略增；江苏、安徽、湖北、四川小麦播种正在扫尾，其中四川面积略有减少；山西、陕西因旱播种面积有所下降。山东省小麦播种面积 5537.5 万亩，比去年增加 27.6 万亩。河北省播种面积 3560.7 万亩，增 8.2 万亩。

6、政策方面

为鼓励销区企业到产区采购新粮，缓解主产区收购压力，今年符合条件的关内企业到东北产区按不低于最低收购价或临时收储价采购粳稻、玉米，国家将按 140 元/吨的标准给予费用补贴。

二、波动分析

1、期货主力合约市场评述

本周郑州强麦期货震荡上行，主力合约 WH405 周一至周三期价持续震荡上行，最高上涨至 2886 元/吨，周四周五期价高位震荡，盘终以 1.02% 的涨幅报收于 2876 元/吨。本周增仓 0.79 万手至 6.79 万手，成交量减少 0.19 万手至 5.27 万手。

本周 CBOT 小麦期货结束四连阴，期价低位窄幅整理。美麦指数站上 10 日均线，5 日均线上穿 10 日均线，MACD 指标金叉，KDJ 指标向上运行，技术面向好。

上市首周，粳稻期价探底回升，主力合约 JR405 周一高开低走，最低下跌至 3022 元/吨；周二期价震荡上涨，周三周四横盘整理，周五期价高开高走，大幅上涨，盘终报收于 3093 元/吨。早稻方面，期货高位窄幅震荡，主力合约 RI405 周二至周五重心小幅下移，盘终以 0.04% 的微涨报收于 2500 元/吨。本周市场成交清淡，成交量减少 0.98 万手至 1.99 万手，持仓量减少 0.01 万手至 1.58 万手。

2、K 线和均线系统分析

强麦指数周 K 线报收三连阳，期价站上 10 周均线；日 K 线报收四阳一阴格局，期价运行于 5 日均线上方，均线系统向上扩散，MACD 与 KDJ 指标向上运行，技术面偏强。

早稻指数周 K 线报收十字星，期价运行于 20 周均线上方，MACD 与 KDJ 指标向上运行；日 K 线重心小幅下移，周五期价跌至 5 日均线下方，KDJ 指标高位死叉，MACD 指标红柱缩短，技术面回调。

3、趋势分析



从强麦指数日 K 线图上看，本周期价震荡上行，考验前期高点压力。目前市场缺乏利多提振，期价或难持续反弹，若期价不能突破 2870 一线压力，短线或将震荡调整。



从早稻指数周K线图上看，本周报收十字星，上方面临下跌趋势线压力。目前基本面平稳，市场缺乏量能配合，期价或将承压回调，维持逢高偏空思路。

三、结论与建议

总的来说，目前优质小麦现货价格坚挺，期价下方支撑较强；但主产区天气情况良好，冬麦长势良好；国家加大质优托市小麦投放，加之低廉进口小麦打压，近期市场缺乏利多提振，期价或将高位回调。操作上，空单谨慎持有。

粳稻方面，在托市收购预案启动、东北粳稻外运补贴重启等利多政策的影响下，近期粳稻期货或将震荡偏强；但宽松的供需格局将限制粳稻价格上行空间。关注期价 3100 元/吨整数关口突破情况，暂时观望为宜。

早稻方面，新季籼稻大面积上市，市场供应充足，而终端消费市场持续低迷，宽松的供需基本面利空市场。目前现货基本面缺乏利多提振，期价或将震荡回调，高位空单继续持有。

特别声明

本报告的信息来源于已公开的资料，我们力求但不保证这些信息的准确性、完整性或可靠性。报告内容仅供参考，报告中的信息或所表达观点不构成期货交易依据，新纪元期货有限公司不对因使用本报告的内容而引致的损失承担任何责任。投资者不应将本报告为作出投资决策的惟一参考因素，亦不应认为本报告可以取代自己的判断。在决定投资前，如有需要，投资者务必向咨询期货研究员并谨慎决策。

本报告旨在发送给新纪元期货有限公司的特定客户及其他专业人士。报告版权仅为新纪元期货有限公司所有，未经书面许可，任何机构和个人不得以任何形式翻版、复制和发布。如引用发布，需注明出处为新纪元期货有限公司研究所，且不得对本报告进行有悖原意的引用、删节和修改。

新纪元期货有限公司对于本免责声明条款具有修改权和最终解释权。

公司机构

总部

电话：0516 - 83831105

传真：0516 - 83831100

地址：江苏省徐州市淮海东路153号
新纪元期货大厦（221005）

北京东四十条营业部

电话：010 - 84261653

传真：010 - 84261675

地址：北京市东城区东四十条68号
平安发展大厦4层403、407室
(100027)

南京营业部

电话：025 - 84787997

传真：025- 84787997

地址：南京市玄武区珠江路63-1号南
京交通大厦9楼5-11房（210008）

广州营业部

电话：020 - 87750882

地址：广州市越秀区东风东路703号
粤剧院文化大楼11层（510080）

苏州营业部

电话：0512 - 69560998

传真：0512 - 69560997

地址：苏州工业园区苏州大道西2号1
幢国际大厦602-604单元（215021）

常州营业部

电话：0519 - 88059972

传真：0519 - 88051000

地址：常州市武进区延政中路2号
世贸中心B栋2008-2009（213121）

杭州营业部

电话：0571 - 56282608

传真：0571 - 56282601

地址：杭州市上城区江城路889号
香榭商务大厦7-E（310009）

上海浦东南路营业部

电话：021 - 61017393

传真：021 - 61017396

地址：上海市浦东新区浦东南路
256号1905B室（200125）

重庆营业部

电话：023 - 67917658

传真：023 - 67901088

地址：重庆市江北区西环路8号B幢
8-2、8-3、8-3A号（400020）

无锡营业部

电话：0510 - 82827006

地址：无锡市南长区槐古豪庭15号
7楼（214000）

南通营业部

电话：0513-55880598

地址：南通市环城西路16号6层603-
2、604室