

强麦早稻

期货研究所

期货分析师

张伟伟

执业资格号: F0269806

电话: 0516-83831165

E-mail: zww0518@163.com

强麦高位整理，关注 10 日均线支撑
一、微观分析

1、现货行情

| 品种 | 类型 | 本周 | 比上周 |
|----|---------|---------|-------|
| 小麦 | 产区磅秤收购价 | 2370.20 | 24.35 |
| | 产区磅秤出库价 | 2496.56 | 29.90 |

经过前期一轮快速上涨，新麦价格已达到高位，市场收购主体观望心理增加，近期主产区新麦价格涨势放缓。截止 7 月 4 日，中储粮全国小麦收购价格指数 135.71，周比上涨 0.22 点。各地具体行情为，河南郑州地区 2013 年产三级普通白小麦火车板价 2440 元/吨，优质小麦火车板价 2580 元/吨，均较前期报价上涨 60 元/吨。山东德州地区 2013 年产二级普通白小麦到厂价 2400 元/吨，优质小麦收购价 2480 元/吨较前期报价上涨 20 元/吨。河北石家庄地区面粉企业 2013 年产三级普通白小麦收购价 2460 元/吨，较前期报价上涨 40 元/吨；优质小麦收购价 2560 元/吨。近期苏北地区小麦收购处于平稳期，目前宿迁泗洪地区白麦粮点收购价 2300-2330 元/吨，较上周上涨 20-30 元每吨左右；连云港灌南地区普通白麦粮库收购价 2300-2320 元/吨，与上周相比上涨 20 元每吨。

| 品种 | 类型 | 本周 | 比上周 |
|----|----|----|-----|
| | | | |

| | | | |
|-----|---------|---------|--------|
| 早籼稻 | 产区磅秤收购价 | 2540.00 | -32.80 |
| | 产区磅秤出库价 | 2501.43 | -1.9 |

随着气温升高，大专院校学生放假，国内稻米市场步入季节性淡季，而南方籼米市场更是受到“镉大米”事件与进口大米的双重影响，价格弱势运行。据中华粮网数据中心监测，截止7月4日，中储粮全国早籼稻收购价格指数136.67，周比上涨0.5点。各地具体行情为，江西新余地区2012年产三级早籼稻谷收购价2460元/吨，三级晚籼稻谷收购价2480元/吨，较与前期报价相同。湖南省株洲市2012年晚籼稻农户出售价为118元/百斤，与上周价格持平，到库价123元/百斤，与上周价格持平。进入7月份，安徽庐江县市场籼稻米价格下滑。本周庐江市场上中晚籼稻收购价124元/百斤，较上周下跌0.40%，出库价127元/百斤，较上周下跌0.39%。

2、国际市场

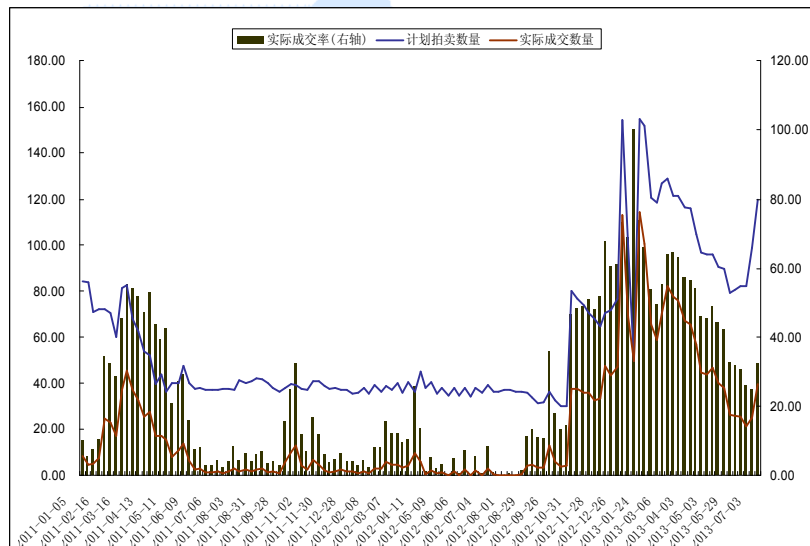
据联合国粮农组织(FAO)以及农业机构AMIS周四发布的最新报告显示，预计2013/14年度全球小麦产量将达到7.04亿吨，高于早先预期的7.02亿吨。据美国农业部海外农业服务中心发布的最新参赞报告显示，今年中国小麦产量将是十年来首次下滑，小麦进口预测数据上调。参赞预计今年中国小麦产量将减少260万吨，为1.18亿吨，这将是2003/14年度以来小麦产量首次下滑。参赞预计2013/14年度中国的小麦进口量将达到400万吨，高于上年的100万吨。之前美国农业部称，本年度中国可能进口350万吨小麦。

联合国粮农组织(FAO)发布的最新报告显示，2013/2014年度全球大米产量可能增至创纪录的4.991亿吨，比上个年度增长约2%。2013/2014年度全球大米消费量可能增长3%，达到4.913亿吨。2013/2014年度全球大米期末库存预计达到创纪录的1.82亿吨，比上年度增长4%。国际大米市场宽松的供需格局

促使国际市场大米震荡下行。监测显示，截至 6 月末，泰国 5% 破碎率大米 FOB 报价为 522 美元/吨，比年初下跌 38 美元/吨，降幅为 6.79%；越南 5% 破碎率大米 FOB 报价为 365 美元/吨，比年初下跌 40 美元/吨，降幅为 9.88%。低廉进口大米对国内籼稻市场的打压仍将继续。

3、临储拍卖情况

7 月 3 日在安徽粮食批发交易市场及其联网市场举行的国家临时存储小麦竞价销售交易会，本次交易会计划销售小麦 121.01 万吨，实际成交 39.41 吨，成交率 32.57%，成交情况较上周大幅增加。其中：白小麦计划销售 771571 吨，实际成交 244849 吨，成交率 31.73%，成交均价 2387 元/吨。河南市场本次计划销售小麦 379.23 万吨，实际仅成交 9.23 万吨，较上次减少 15.70 万吨。



目前国家政策性小麦投放的 90% 为 2010 年及以前产的托市小麦，质量偏差，加工适用性较低。2013 年部分主产区小麦产量、质量不及预期，短期难以对市场需求起到有效的补充，局部地区小麦存在一定供应缺口。

4、新麦收购情况

国家粮食局公布的数据显示，截至 6 月 25 日，江苏、河南

等 10 个小麦主产区各类粮食企业累计收购新产小麦 1981.2 万吨，比上年同期增加 609 万吨。

目前河南市场新麦价格已明显高于国家制定的托市收购价格，中储粮河南分公司已采取分期分批以先停止拨付收购资金再下发正式文件的方式停止小麦托市收购。市场预期，在河南停止小麦托市收购后，小麦价格上涨的势头会有所减弱，收购心理会变得相对谨慎。

5、新稻生长情况

目前，南方早稻正处于灌浆中后期，据中央气象台预报，未来 10 天，江汉、江南、华南中北部等地将出现较大范围高温天气。当前正值早稻产量形成的关键时期，持续高温天气可能导致早稻高温逼熟，给产量形成带来不利影响。

二、波动分析

1、期货主力合约市场评述

本周郑州强麦期货延续反弹。主力合约 WH401 周一周二期价持续走强，最高上涨至 2771 元/吨，周三至周五期价高位震荡，略有回调，盘终以 0.91% 的周涨幅报收于 2772 元/吨。本周市场小幅增仓，持仓量增加 0.68 万手至 5.75 万手，全周总成交量增加 0.71 万手至 9.95 万手。

受中国将向美国进口 36 万吨软红冬麦影响，本周二至周四 CBOT 小麦期货触底反弹，美麦指数报收三连阳。但周五美国非农数据好转，推升美元指数大幅飙升，大宗商品市场承压下行，美麦期货重回弱势，短线期价仍将震荡寻底。

本周早稻期货延续低位横盘震荡，主力合约 RI309 周二至周五期价重心下移，考验震荡区间下沿支撑，盘终以 0.08% 的微涨报收于 2614 元/吨。本周市场成交低迷，全周仅成交 4356

手，持仓量减少 1202 手至 7490 手。

2、K 线和均线系统分析

强麦指数周 K 线报收七连阳，期价重心持续上移，均线系统向上扩散，MACD 指标红柱延长；日 K 线周三至周五高位连收三根十字星，期价考验 10 日均线支撑，MACD 与 KDJ 指标高位回调，短线技术面或有调整。

早稻指数周 K 线报收小实体的小阳线，期价站上 20 周均线；日 K 线维持横盘窄幅震荡，MACD 指标中位横盘，技术面难以企稳。

3、趋势分析



从强麦指数日 K 线图上看，自 6 月 7 日突破长达一年之久的低位震荡区间以来，期价持续震荡走强。本周期价在 2750 一线持续震荡，市场观望情绪较浓，近期或有调整，关注市场量能配合情况。



从早稻 RI309 日 K 线图上看，本周期价继续维持低位区间震荡。目前基本面缺乏利多提振，市场量能萎缩，短线期价仍将维持低位整理。

三、结论与建议

总的来说，今年冬麦生产先后遭遇春旱、倒春寒、干热风及收获前连续降雨等不利天气影响，小麦的产量与质量皆不容乐观，基本面利多强麦市场，强麦中线维持看涨预计不变。近期市场观望情绪渐浓，短期期价或有调整。操作上，中线多单持有；若期价下破10日均线，则短多离场观望。

早稻方面，目前基本面缺乏利多消息提振，市场关注度不高，预计短期期价仍将维持低位区间震荡，观望或2600-2635元/吨区间操作。近期密切关注主产区新稻长势情况。



特别声明

本报告的信息来源于已公开的资料，我们力求但不保证这些信息的准确性、完整性或可靠性。报告内容仅供参考，报告中的信息或所表达观点不构成期货交易依据，新纪元期货有限公司不对因使用本报告的内容而引致的损失承担任何责任。投资者不应将本报告为作出投资决策的惟一参考因素，亦不应认为本报告可以取代自己的判断。在决定投资前，如有需要，投资者务必向咨询期货研究员并谨慎决策。

本报告旨在发送给新纪元期货有限公司的特定客户及其他专业人士。报告版权仅为新纪元期货有限公司所有，未经书面许可，任何机构和个人不得以任何形式翻版、复制和发布。如引用发布，需注明出处为新纪元期货有限公司研究所，且不得对本报告进行有悖原意的引用、删节和修改。

新纪元期货有限公司对于本免责声明条款具有修改权和最终解释权。

公司机构

总部

电话：0516 - 83831105

传真：0516 - 83831100

地址：江苏省徐州市淮海东路153号
新纪元期货大厦（221005）

北京东四十条营业部

电话：010 - 84261653

传真：010 - 84261675

地址：北京市东城区东四十条68号
平安发展大厦4层403、407室
（100027）

南京营业部

电话：025 - 84787997

传真：025- 84787997

地址：南京市玄武区北门桥路10号
04栋3楼（210018）

广州营业部

电话：020 - 87750882

地址：广州市越秀区东风东路703号
粤剧院文化大楼11层（510080）

苏州营业部

电话：0512 - 69560998

传真：0512 - 69560997

地址：苏州工业园区苏州大道西2号1
幢国际大厦602-604单元（215021）

常州营业部

电话：0519 - 88059972

传真：0519 - 88051000

地址：常州市武进区延政中路2号
世贸中心B栋2008-2009（213121）

杭州营业部

电话：0571 - 56282608

传真：0571 - 56282601

地址：杭州市上城区江城路889号
香榭商务大厦7-E（310009）

上海浦东南路营业部

电话：021 - 61017393

传真：021 - 61017396

地址：上海市浦东新区浦东南路
256号1905B室（200125）

重庆营业部

电话：023 - 67917658

传真：023 - 67901088

地址：重庆市江北区西环路8号B幢
8-2、8-3、8-3A号（400020）

无锡营业部

电话：0510 - 82827006

地址：无锡市南长区槐古豪庭15号
7楼（214000）

南通营业部

电话：0513-55880598

地址：南通市环城西路16号6层603-
2、604室