

强麦早稻

期货研究所

期货分析师

张伟伟

执业资格号: F0269806

电话: 0516-83831165

E-mail: zww0518@163.com

期价或有调整，短多适当止盈
一、微观分析

1、现货行情

品种	类型	本周	比上周
小麦	产区磅秤收购价	2345.85	-16.20
	产区磅秤出库价	2466.67	-38.72

目前全国冬麦收获已接近尾声，新麦价格呈现持续上涨态势。截止6月27日，中储粮全国小麦收购价格指数135.49，周比上涨1.20点。各地具体行情为，河南郑州地区2013年产三级普通白小麦火车板价2380元/吨，优质小麦火车板价2520元/吨，均较前期报价上涨20元/吨。山东德州地区2013年产二级普通白小麦到厂价2380元/吨，较前期报价上涨60元/吨；优质小麦收购价2460元/吨。河北邢台沙河地区面粉企业2013年产白麦挂牌收购价2410元/吨（水分13%以内，容重770g/L，容重超1奖1厘），石家庄藁城益海面粉2013年产小麦挂牌收购价2500元/吨左右（水分12.5%，容重770g/L）。江苏兴化市大型面粉企业2013年产红小麦挂牌收购价2400元/吨左右（水分12.5%，容重760g/L左右，雨前麦），徐州地区面粉企业2013年产白小麦挂牌收购价2360元/吨（水分14%，容重740-750g/L）。安徽宿州灵璧地区收购商2013年产小麦收购价2320元/吨（水分15%，容重750g/L左右），阜阳太和地区收购

商 2013 年产小麦收购价 2360 元/吨（水分 12-13%，容重 780g/L）。

品种	类型	本周	比上周
早籼稻	产区磅秤收购价	2572.80	-1.75
	产区磅秤出库价	2503.33	6.19

近期主产区稻谷购销冷清，籼稻价格稳中趋弱。据中华粮网数据中心监测，截止 6 月 27 日，中储粮全国早籼稻收购价格指数 137.36，周比下跌 1.29 点。各地具体行情为，江西新余地区 2012 年产三级早籼稻谷收购价 2460 元/吨，三级晚籼稻谷收购价 2480 元/吨，较前期报价下跌 20 元/吨。湖北枝江地区米厂 2012 年三级早籼稻汽车板价 2650 元/吨，三级晚籼稻汽车板价 2700 元/吨，均较前期报价下跌 20 元/吨。安徽省芜湖地区 2012 年本地产 3 级早籼稻谷入库价格 2560 元/吨，2012 年本地产标一早籼米批发价 3600 元/吨，均与前期报价持平。

2、国际市场

乌克兰全国气象中心周二在一份声明中称，该国今年谷物产量料增至 5200-5300 万吨，高于去年的 4620 万吨，因天气状况好于 2012 年。另外，托福公司称德国 2013 年小麦产量预计为 2418 万吨，高于 2012 年的 2233 万吨，因 5 月和 6 月天气条件良好对作物有利。布宜诺斯艾利斯谷物交易所周四称，阿根廷 2013/14 年度小麦播种完成过半，天气有利令上周播种率增加 10.8 个百分点。

美国农业部周五称，在 6 月 1 日，美国小麦库存为 7.18 亿蒲式耳，低于市场预期的 7.45 亿蒲式耳。当天美国农业部还公布，硬粒小麦以外的春麦种植面积为 1,229.5 万英亩，低于 3 月时预估的 1,270.1 万英亩，但多于分析师预期的 1,213.2 亿。受此影响，芝加哥期货交易所（CBOT）小麦期货周五重挫

至逾一年低位，截止 6 月 27 日，7 月交货的美国 2 号软红冬小麦到中国口岸完税后总成本约为 23322404 元/吨，较上日跌 9 元/吨，比去年同期跌 457 元/吨。

3、临储拍卖情况

6 月 26 日在安徽粮食批发交易市场及其联网市场举行的国家临时存储小麦竞价销售交易会，本次交易会计划销售小麦 98.95 万吨，实际成交 24.72 吨，成交数量较上周略有增加，成交率 24.98%。河南市场本次计划销售小麦 399.19 万吨，实际仅成交 24.93 万吨，较上次增加 5.48 万吨。

目前国家政策性小麦投放的 90%为 2010 年及以前产的托市小麦，质量偏差，加工适用性较低。2013 年部分主产区小麦产量、质量不及预期，短期难以对市场需求起到有效的补充，局部地区小麦存在一定供应缺口。

4、冬麦生产情况

截至 6 月 27 日，全国已收获冬小麦 3.22 亿亩，超过应收面积的 94%。至此，安徽、河南、江苏、山东、陕西、山西、河北等小麦主产区的机收工作相继告捷，全国大规模小麦跨区机收会战基本结束。

今年冬麦生产先后遭遇春旱、倒春寒、干热风及收获前连续降雨等不利天气影响，小麦的产量与质量皆不容乐观。有消息称，5 月的降雨造成中国约 1,000 万吨小麦受损，相当于中国小麦年产量的 8%以上。

二、波动分析

1、期货主力合约市场评述

本周郑州强略有反弹，期价重心上移。主力合约 WH401 周一至周三期价在 5 日均线的支撑下持续震荡上行，周四冲高回落，周五重心小幅下移，盘终以 0.37%的周涨幅报收于 2734 元/

吨。本周市场小幅增仓放量，全周总成交量增加 1.6 万手至 9.2 万手，持仓量增加 0.63 万手至 5.07 万手。

本周 CBOT 小麦期货大幅收跌，美麦指数报收七连阴，周五期价长阴下破前期震荡区间下沿，跌至一年低位。在美国冬麦持续收割之际，报告显示产量高于预期，预计近期美麦期货仍将维持弱勢。

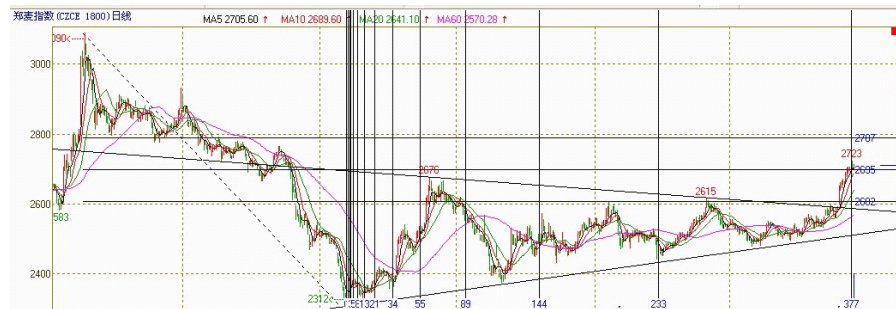
本周早稻期货延续低位横盘震荡，主力合约 RI309 周二至周五期价重心下移，考验震荡区间下沿支撑，盘终以 0.11% 的涨幅报收于 2612 元/吨。本周市场成交继续萎缩，全周仅成交 3144 手，持仓量减少 160 手至 7692 手。

2、K 线和均线系统分析

强麦指数周 K 线报收六连阳，期价重心不断上移，均线系统向上扩散，MACD 指标红柱延长；日 K 线周一至周三在 5 日均线的支撑下震荡上行，周四周五期价略有调整，短期或考验 5 日均线支撑，KDJ 指标高位回调，短线技术面或有调整。

早稻指数周 K 线报收小实体的小阳线，期价在 10 日至 20 周均线之间窄幅震荡；日 K 线周二至周四报收四连阴，MACD 与 KDJ 指标向下运行，技术面偏弱。

3、趋势分析



从强麦指数日 K 线图上看，自 6 月 7 日突破长达一年之久的低位震荡区间以来，期价持续震荡走强。本周期价在 2700 一线持续震荡，主力观望情绪较浓，近期或有调整，关注市场量

能配合情况。



从早稻 RI309 日 K 线图上看，本周期价继续维持低位区间震荡。目前基本面缺乏利多提振，市场量能萎缩，短线期价仍将维持低位整理。

三、结论与建议

总的来说，今年冬麦生产先后遭遇春旱、倒春寒、干热风及收获前连续降雨等不利天气影响，小麦的产量与质量皆不容乐观，基本面利多强麦市场，强麦中线维持看涨预计不变。近期主力观望情绪渐浓，短期期价或有调整。操作上，中线多单持有，短多适当止盈，关注新麦收购形势。

早稻方面，目前基本面缺乏利多消息提振，市场关注度不高，预计短期期价仍将维持低位区间震荡，观望或 2600-2635 元/吨区间操作。

特别声明

本报告的信息来源于已公开的资料，我们力求但不保证这些信息的准确性、完整性或可靠性。报告内容仅供参考，报告中的信息或所表达观点不构成期货交易依据，新纪元期货有限公司不对因使用本报告的内容而引致的损失承担任何责任。投资者不应将本报告为作出投资决策的惟一参考因素，亦不应认为本报告可以取代自己的判断。在决定投资前，如有需要，投资者务必向咨询期货研究员并谨慎决策。

本报告旨在发送给新纪元期货有限公司的特定客户及其他专业人士。报告版权仅为新纪元期货有限公司所有，未经书面许可，任何机构和个人不得以任何形式翻版、复制和发布。如引用发布，需注明出处为新纪元期货有限公司研究所，且不得对本报告进行有悖原意的引用、删节和修改。

新纪元期货有限公司对于本免责声明条款具有修改权和最终解释权。

公司机构

总部

电话：0516 - 83831105

传真：0516 - 83831100

地址：江苏省徐州市淮海东路153号
新纪元期货大厦（221005）

北京东四十条营业部

电话：010 - 84261653

传真：010 - 84261675

地址：北京市东城区东四十条68号
平安发展大厦4层403、407室
(100027)

南京营业部

电话：025 - 84787997

传真：025- 84787997

地址：南京市玄武区北门桥路10号
04栋3楼（210018）

广州营业部

电话：020 - 87750882

地址：广州市越秀区东风东路703号
粤剧院文化大楼11层（510080）

苏州营业部

电话：0512 - 69560998

传真：0512 - 69560997

地址：苏州工业园区苏州大道西2号1
幢国际大厦602-604单元（215021）

常州营业部

电话：0519 - 88059972

传真：0519 - 88051000

地址：常州市武进区延政中路2号
世贸中心B栋2008-2009（213121）

杭州营业部

电话：0571 - 56282608

传真：0571 - 56282601

地址：杭州市上城区江城路889号
香榭商务大厦7-E（310009）

上海浦东南路营业部

电话：021 - 61017393

传真：021 - 61017396

地址：上海市浦东新区浦东南路
256号1905B室（200125）

重庆营业部

电话：023 - 67917658

传真：023 - 67901088

地址：重庆市江北区西环路8号B幢
8-2、8-3、8-3A号（400020）

无锡营业部

电话：0510 - 82827006

地址：无锡市南长区槐古豪庭15号
7楼（214000）

南通营业部

电话：0513-55880598

地址：南通市环城西路16号6层603-
2、604室