

## 棉花



### 期货研究所

农产品分析师

石磊

执业资格号：F0270570

电话：0516-83831165

E-mail:

shilei19870510@sohu.com

## 棉花期货策略周报

### 一、技术看盘

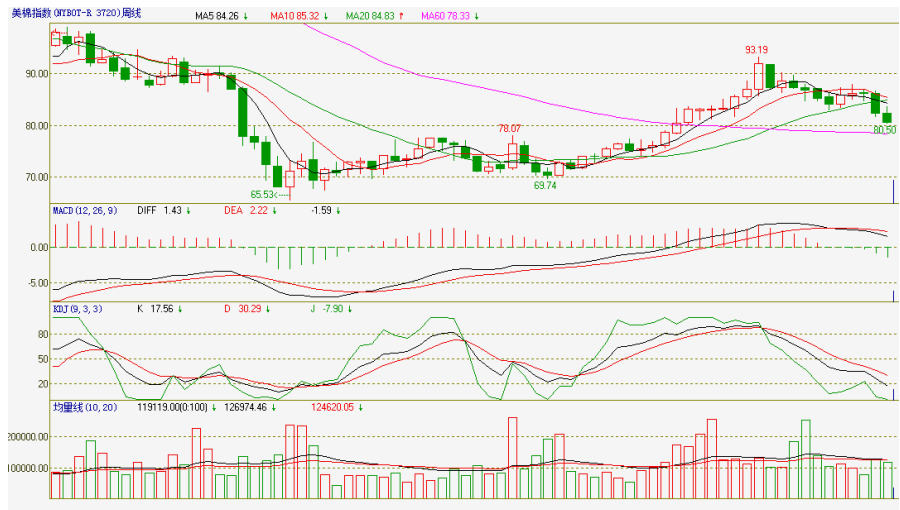
#### 1、美棉指数

日线周期



前期美棉指数在德州干旱缓解的影响下，连续回落，本周五个交易日延续跌势，三阴两阳持续走低。期价受到5日均线的紧密打压，短期均线族坚挺向下发散，呈现经典空头排列。日K线报收于80.55美分/磅，进一步向80美分靠拢。MACD绿柱放大，DIF和DEA坚挺向下，KDJ三线向下发散并逐步平缓，有低位粘合的迹象。

周线周期：



周线周期美棉指数报收阴线，连续第三周走低，5周和10周走低，5周均线跌破20周线，联合压制期价。MACD指标绿柱放大，KDJ三线继续走低。

小结：美棉指数本周继续走低，承压于向下发散的短期均线族。技术面有望继续走低，80美分或被短暂下破。

## 2、郑棉指数

日线周期



郑棉指数本周在外盘大跌的拖累之下，震荡走低。五个交易日报收四阴一阳，短期均线族向下逐步呈现空头发散，期价承压下行，最低短暂跌破两万点于19950元/吨。郑棉成交量本周小幅回升，但仍维持地量。技术指标来看，MACD显现小幅绿柱，DIF和DEA下穿零轴。KDJ三线发散运行至低位，有低位金叉迹

象。

## 周线周期



期棉周K线三连阴，5周、10周和20周均线即将交叉，期价与之粘合窄幅波动。技术指标MACD红柱消息，DIF和DEA高位粘合走低，KDJ三线中位拐头向下。期价仍存下行风险。

小结：郑棉空单继续持有，两万之下逢低逐步减持。

## 二、市场扰动因素简要说明

### 1、现货报价

日期	CC Index	涨跌	CC Index	涨跌	CC Index	涨跌
	(328) 指数	(元/吨)	(527) 指数	(元/吨)	(229) 指数	(元/吨)
5月31日	19336	-2	16972	-3	20073	0
5月30日	19338	-2	16975	-1	20073	-1
5月29日	19340	-5	16976	-3	20074	-1
5月28日	19345	-3	16979	-2	20075	0
5月27日	19348	-2	16981	0	20075	0
5月24日	19350	-2	16981	-2	20075	0

图表来源：锦桥纺织网

中国棉花价格指数截至5月31日小幅下滑。328级报于19336元/吨，较5月24日收跌14元/吨；527级报于16972元/吨，微跌9元/吨；229级报于20073元/吨，较5月24日下降2元/吨。现货价格低位震荡，和棉花期货互相影响。

2、5月31日储备棉投放数量为102159.5713吨，实际成交

19416.5531 吨，成交比例 19.01%，为 5 月 3 日以来最低，较昨日降 6.16%，其中 2011 年度国产棉花成交 9318.7536 吨，2011 年度进口棉成交 490.4865 吨，2012 年度国产棉花成交 9607.313 吨。当日成交储备棉平均等级为 3.44，较上一交易日提高 0.35；平均长度 28.16，较前一交易日提高 0.27；加权成交价 18979 元/吨，较上一交易日提高 135 元/吨；折 328 级成交价 19201 元/吨（公重），较前一交易日降 109 元/吨，比当日 CCIndex328 价格低 135 元/吨。截止 5 月 31 日，累计上市总量 6933920.121 吨，累计成交总量 1908092.806 吨，总成交比例 27.52%。其中进口棉累计成交 218453.9235 吨，5 月 6 号至今累计成交进口棉 105906.5118 吨。

3、据美国农业部 5 月 28 日发布的棉花播种进度报告，截止 5 月 26 日，全国平均进度为 59%，比去年慢 17 个百分点，较近五年同期平均值慢 10 个百分点。最快的亚利桑那州达到了 97%，最慢的堪萨斯 31%。

4、据农业部农情调度，截至 5 月 28 日，全国已春播各类农作物 12.29 亿亩，占意向面积的 91.6%，进度同比（下同）快 0.8 个百分点。其中，粮食已播 8.68 亿亩，完成 92.1%，快 0.8 个百分点；油料已播 7636 万亩，完成 74.0%，快 0.6 个百分点；棉花已播 6079 万亩，完成 92.7%，快 1.7 个百分点。

### 三、展望及操作建议

据美国农业部 5 月 28 日发布的棉花播种进度报告，截止 5 月 26 日，全国平均进度为 59%，比去年慢 17 个百分点，较近五年同

期平均值慢 10 个百分点。较前期进展的较为乐观。美棉指数近期失去利好，呈现快速下跌之势，承压于 83 美分一线及短周期均线族。国内方面，据农业部农情调度，截至 5 月 28 日，全国已春播各类农作物 12.29 亿亩，占意向面积的 91.6%，进度同比（下同）快 0.8 个百分点。其中棉花已播 6079 万亩，完成 92.7%，快 1.7 个百分点。郑棉跟随美棉震荡回落，但幅度较小。周内短暂跌破两万点。现货价格低位震荡，本周小幅回落。预计美棉和郑棉有望进一步小幅下挫。

**操作上：**中线延续空单持有，两万以下逢低减持。



## 特别声明

本报告的信息来源于已公开的资料，我们力求但不保证这些信息的准确性、完整性或可靠性。报告内容仅供参考，报告中的信息或所表达观点不构成期货交易依据，新纪元期货有限公司不对因使用本报告的内容而引致的损失承担任何责任。投资者不应将本报告为作出投资决策的惟一参考因素，亦不应认为本报告可以取代自己的判断。在决定投资前，如有需要，投资者务必向咨询期货研究员并谨慎决策。

本报告旨在发送给新纪元期货有限公司的特定客户及其他专业人士。报告版权仅为新纪元期货有限公司所有，未经书面许可，任何机构和个人不得以任何形式翻版、复制和发布。如引用发布，需注明出处为新纪元期货有限公司研究所，且不得对本报告进行有悖原意的引用、删节和修改。

新纪元期货有限公司对于本免责声明条款具有修改权和最终解释权。

## 公司机构

### 总部

电话：0516 - 83831105

传真：0516 - 83831100

地址：江苏省徐州市淮海东路153号  
新纪元期货大厦（221005）

### 北京东四十条营业部

电话：010 - 84261653

传真：010 - 84261675

地址：北京市东城区东四十条68号  
平安发展大厦4层403、407室  
(100027)

### 南京营业部

电话：025 - 84787997

传真：025- 84787997

地址：南京市玄武区北门桥路10号  
04栋3楼（210018）

### 广州营业部

电话：020 - 87750882

地址：广州市越秀区东风东路703号  
粤剧院文化大楼11层（510080）

### 苏州营业部

电话：0512 - 69560998

传真：0512 - 69560997

地址：苏州工业园区苏州大道西2号1  
幢国际大厦602-604单元（215021）

### 常州营业部

电话：0519 - 88059972

传真：0519 - 88051000

地址：常州市武进区延政中路2号  
世贸中心B栋2008-2009（213121）

### 杭州营业部

电话：0571 - 56282608

传真：0571 - 56282601

地址：杭州市上城区江城路889号  
香榭商务大厦7-E（310009）

### 上海浦东南路营业部

电话：021 - 61017393

传真：021 - 61017396

地址：上海市浦东新区浦东南路  
256号1905B室（200125）

### 重庆营业部

电话：023 - 67917658

传真：023 - 67901088

地址：重庆市江北区西环路8号B幢  
8-2、8-3、8-3A号（400020）

### 无锡营业部

电话：0510 - 82827006

地址：无锡市南长区槐古豪庭15号  
7楼（214000）

### 南通营业部

电话：0513-55880598

地址：南通市环城西路16号6层603-  
2、604室