

## 天然橡胶



## 期货研究所

化工品分析师

甘宏亮

执业资格号: F0273468

电话: 0516-83831139

E-mail:

ghl@neweraqh.com.cn

## 天然橡胶期货策略周报

## 一、微观分析

## 1、市场解析

本周（2013年01月28日-02月01日）沪胶主力（ru1305）五个交易日五连阳，期价持续走强。从盘面走势来看，本周沪胶主力合约以25585元/吨开盘，周收盘为26465元/吨，较上周五（2013年01月25日）收盘上涨900元/吨，涨幅3.52%。本周五个交易日技术指标走势有所转强，其中日线级别上5日线下滑企稳并上行、10日和20日维持线粘合，60日线则继续缓步上行，MACD快线慢线运行于零轴上方，且下滑态势企稳，KDJ三线于中轴附近震荡走强，周线级别上期价向上突破均线系统压制。

本周天然橡胶现货市场昆明云垦橡胶报价与上周持平，库存方面上期所指定交割仓库库存变化不大，短期将支持期价走强。本周昆明云垦橡胶周五云象东风（SCRWF）报价26000元/吨，持平；天然橡胶WF（SCRWF）报价25500元/吨，持平；天然橡胶10#（SCR10）报价22200元/吨，持平；泰国RSS3橡胶报价为25500元/吨，持平。上期所本周天然橡胶库存：上海34850吨，增1633吨，山东19260吨，增2000吨，云南15000吨，持平，海南19600吨，减3930吨，天津10104吨，增1104吨，总计98814吨，增807吨。

本周全球主要经济体公布数据总体持续利好，且美联储政策决议显示各项宽松措施将延续，从而支持沪胶期价止跌并大幅反弹。美国12月芝加哥联储中西部制造业指数和1月芝加哥

采购经理人指数 (PMI) 大幅走高显示经济或已回正轨，日本 1 月制造业 PMI 四个月来首次上涨释放积极信号。此外，中国 1 月官方制造业 PMI 略降至但继续保持扩张，中国 1 月汇丰制造业 PMI 终值则创两年新高。从各交易日期价走势来看：周一早盘平开日内震荡，以近似十字星小阳线报收，呈现止跌企稳；周二发力上攻，突破 5 日、10 日和 20 日均线阻力；周三至周五以 24600 整数关口为依托震荡上行，期价重心稳步抬升，并有加速之趋势。

## 2、本周橡胶及相关行业重要信息

国际橡胶研究组织 ISRG 报告显示，2012 年 4 月-12 月全球天然橡胶产量增长 3.2%，同时天然橡胶消费量略下降 1.1%。其中美国及欧洲国家消费量大幅度下降，日本及韩国同样出现下降，而中国天然橡胶消费量继续保持缓慢增长。根据 ISRG 预测，2012 年全球天然橡胶产量与消费量将分别达 1141 万吨和 1095 万吨，供应盈余 46 万吨。2013 年全球天然橡胶产量及消费量将达 1177 万吨和 1159 万吨，供应盈余 17.9 万吨。

据工业和信息化部网站消息，2012 年，我国汽车市场实现平稳增长，节能与新能源汽车快速发展，出口高速增长，产业集中度进一步提高，汽车产业结构进一步优化。汽车产销量双超 1900 万辆，产销量世界第一。据中国汽车工业协会统计，我国全年累计生产汽车 1927.18 万辆，同比增长 4.6%，销售汽车 1930.64 万辆，同比增长 4.3%，产销同比增长率较 2011 年分别提高了 3.8 和 1.8 个百分点。其中，乘用车产销 1552.37 万辆和 1549.52 万辆，同比分别增长 7.2% 和 7.1%；商用车产销 374.81 万辆和 381.12 万辆，同比分别下降 4.7% 和 5.5%。

2013 年 1 月和 2 月印度橡胶进口量预计将进一步下滑，因 2012 年 12 月出货量减少拖累当地价格在过去三个月锐降。然而，全印度橡胶工业协会 (AIRIA) 的主席 Niraj Thakkar 称，在 2013 年 3 月止的财年当中，印度橡胶进口量料仍较上一年度高

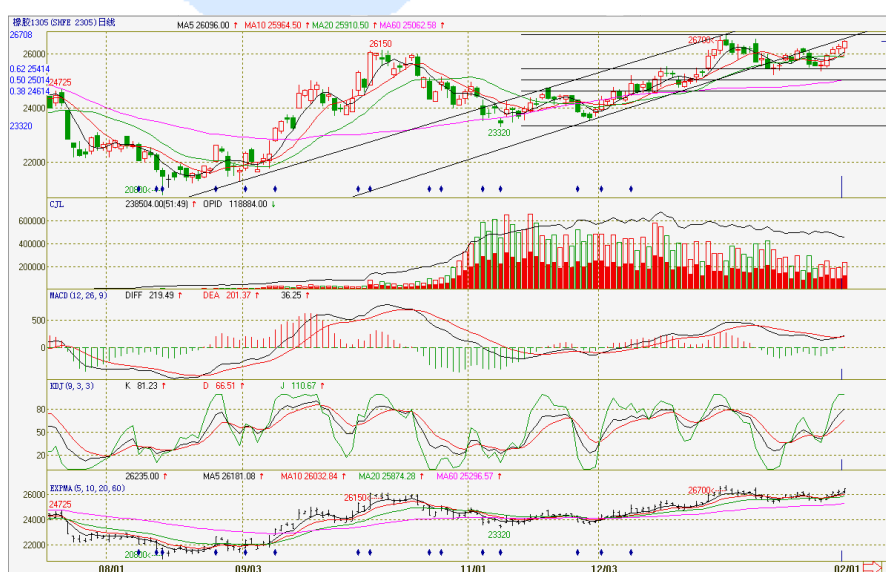
出 15%，因 4-12 月进口增加。印度国家橡胶局于 1 月 15 日表示，印度 12 月天然橡胶进口量同比下滑 35.63%至 13,611 吨。

综合分析，国际橡胶研究组织 ISRG 报告显示美国及欧洲国家消费量大幅度下降，日本及韩国同样出现下降，而中国天然橡胶消费量继续保持缓慢增长，另外，2012 年我国汽车市场实现平稳增长。从 2012 年中国市场对天然橡胶的旺盛需求来看，2013 年中国市场对天然橡胶的需求仍将是助推全球天然橡胶价格上行的源动力。

## 二、波动分析

如图1所示，本周沪胶主力期价持续走强，短期关注期价突破前期26700元/吨高点可能。本周五个交易日技术指标走势有所转强，其中日线级别上5日线下滑企稳并上行、10日和20日维持线粘合，60日线则继续缓步上行，MACD 快线慢线运行于零轴上方，且下滑态势企稳，KDJ 三线于中轴附近震荡走强，周线级别上期价向上突破均线系统压制。

图1 沪胶主力日 K 线趋势分析



数据来源：文华财经

## 三、结论与建议

美国 1 月 ADP 就业人数增幅高于预期，且制造业数据显示

经济或已回正轨，但美国第四季度 GDP 初值年化季率三年半首现萎缩，而美国 GDP 糟糕，则在一定程度上打压美联储 QE 缩水预期，这也得到美联储政策决议验证，决议表示美国经济暂陷停滞，各项宽松措施将延续。美国 1 月 ADP 就业人数增加 19.2 万人，预期增加 16.5 万人，前值下修为增加 18.5 万人，初值为增加 21.5 万人。美国第四季度实际 GDP 初值年化季率下降 0.1%，预期增长 1.2%，第三季度增长 3.1%。美联储决议指出，美国经济成长步伐在最近数月以来陷入了停滞，为了继续维持美国经济复苏势同，并维持物价稳定，将会继续每月收购 400 亿美元的抵押贷款担保证券资产以及 450 亿美元的长期国债。1 月芝加哥采购经理人指数 (PMI) 大幅走高到了 55.6，此前 12 月份的数据在经历了两次大幅修正之后为 50.0。

标普维持欧洲央行 AAA 评级，称其政策仍有灵活空间。国际评级机构标普 (Standard & Poor's) 1 月 31 日确认了欧洲央行的 AAA 评级不变。该机构指出称，欧洲央行在货币制策方面仍有着充分的灵活性，同时，欧元区各成员国的平均主权评级水平仍然相对较高。标普同时指出，欧洲央行的评级前景仍为稳定。

日本央行行长表示或再次扩大资产购买规模，促使投资者对日本持续宽松预期升温。日本 1 月制造业 PMI 四个月来首次上涨释放积极信号。日本央行 (BOJ) 行长白川方明 (Shirakawa) 1 月 29 日对内阁官员表示，日本央行有可能再次扩大资产购买规模从而增加注入经济体的资金。日本央行上周上调通胀目标至 2% 并作出无限量购债承诺，并宣布将从 2014 年开始，“不设期限”每月买入 13 万亿日元金融资产。日本 1 月制造业 PMI 升至 47.7，前值为 45.0。日本 12 月新屋开工年率上升 10.0%，预期上升 13.5%，前值上升 10.3%。

本周中国经济数据持续利多期价，其中，中国国家统计局 1 月 27 日公布的数据显示，2012 年 1-12 月全国规模以上工业企业实现利润 55578 亿元，同比增长 5.3%；12 月当月实现利润

8952 亿元，同比增长 17.3%。中国 1 月官方制造业采购经理人指数 (PMI) 为 50.4，预期 50.9，前值 50.6。中国 1 月汇丰制造业采购经理人指数 (PMI) 终值大幅攀升至 52.3，创两年以来最高水平，1 月初值为 51.9，12 月终值为 51.5。

综合以上，随着美国经济数据持续走强和国内经济出现企稳现象利多的累积，市场焦点或有所转变，中期建议投资者可择机尝试性入多；本周美国和中国公布的经济数据，特别是制造业数据，维持强劲走势有效提振沪胶期价，下周关注期价突破前期 26700 元/吨高点可能。

## 特别声明

本报告的信息来源于已公开的资料，我们力求但不保证这些信息的准确性、完整性或可靠性。报告内容仅供参考，报告中的信息或所表达观点不构成期货交易依据，新纪元期货有限公司不对因使用本报告的内容而引致的损失承担任何责任。投资者不应将本报告为作出投资决策的惟一参考因素，亦不应认为本报告可以取代自己的判断。在决定投资前，如有需要，投资者务必向咨询期货研究员并谨慎决策。

本报告旨在发送给新纪元期货有限公司的特定客户及其他专业人士。报告版权仅为新纪元期货有限公司所有，未经书面许可，任何机构和个人不得以任何形式翻版、复制和发布。如引用发布，需注明出处为新纪元期货有限公司研究所，且不得对本报告进行有悖原意的引用、删节和修改。

新纪元期货有限公司对于本免责申明条款具有修改权和最终解释权。

## 公司机构

### 总部

电话：0516 - 83831105

传真：0516 - 83831100

地址：江苏省徐州市淮海东路153号  
新纪元期货大厦（221005）

### 北京东四十条营业部

电话：010 - 84261653

传真：010 - 84261675

地址：北京市东城区东四十条68号  
平安发展大厦4层403、407室  
(100027)

### 南京营业部

电话：025 - 84787997

传真：025- 84787997

地址：南京市玄武区北门桥路10号  
04栋3楼（210018）

### 广州营业部

### 苏州营业部

### 常州营业部

电话：020 - 87750882

地址：广州市越秀区东风东路703号

粤剧院文化大楼11层（510080）

电话：0512 - 69560998

传真：0512 - 69560997

地址：苏州市苏州园区苏华路2号

国际大厦六层（215021）

电话：0519 - 88059972

传真：0519 - 88051000

地址：常州市武进区延政中路2号

世贸中心B栋2008-2009（213121）

#### 杭州营业部

电话：0571- 56282608

传真：0571- 56282601

地址：杭州市上城区江城路889号

香榭商务大厦7-E（310009）

#### 上海浦东南路营业部

电话：021- 61017393

传真：021- 61017396

地址：上海市浦东新区浦东南路

256号1905B室（200125）

#### 重庆营业部

电话：023 - 67917658

传真：023 - 67901088

地址：重庆市江北区西环路8号B幢

8-2、8-3、8-3A号（400020）

#### 无锡营业部

电话：0510-82827006

地址：无锡市南长区槐古豪庭15号

7楼（214000）

