

强麦早稻

期货研究所

期货分析师

张伟伟

执业资格号: F0269806

电话: 0516-83831165

E-mail: zww0518@163.com

强麦早稻期货策略周报
一、微观分析

1、现货行情

品种	类型	本周	比上周
小麦	产区磅秤收购价	2510.81	2.23
	产区磅秤出库价	2463.02	-13.46

本周小麦现货价格平稳运行，部分地区小幅回落。截止1月31日，中储粮全国小麦收购价格指数141.23，周比上涨0.71点。各地具体行情为，河北石家庄地区2012年产二级普通白小麦收购价2660元/吨，优质小麦收购价2680元/吨，均与前期报价相同。山东德州地区2012年产二级普通白小麦到厂价2640元/吨，较前期报价上涨20元/吨；优质小麦收购价2640元/吨，与前期报价相同。河南内黄地区2012年二等普通白小麦汽车板价2450元/吨，与前期报价相同；优质小麦汽车板价2540-2600元/吨，较前期报价下跌20元/吨。据安徽省粮油价格监测显示，本周，安徽全省小麦价格稳中略有回升，三等混合小麦收购均价在118.53元/百斤，较上周略涨了0.22元/百斤；三等混合小麦平均出库价格在121.07元/百斤，较上周略涨了0.19元/百斤。江苏北部地区普通白小麦价格行情，近期保持稳定态势。目前宿迁泗洪地区白麦出库价2440-2460元/吨，与上周相比保持稳定；连云港灌南地区普通白麦出库价

2440-2460 元/吨，与上周相比保持稳定。

品种	类型	本周	比上周
早籼稻	产区磅秤收购价	2591.43	-10.82
	产区磅秤出库价	2641.43	57.43

本周主产区籼稻价格保持稳定，据中华粮网数据中心监测，截止1月31日，中储粮全国早籼稻收购价格指数139.35，周比上涨0.61点。各地具体行情为，江西新余地区2012年产三级早籼稻谷收购价2540元/吨，三级晚籼稻谷2560元/吨，均较前期报价上涨20元/吨。湖北宜城地区2012年产三级晚籼稻谷收购价2600元/吨，与前期报价相同。湖北枝江地区2012年产三级早籼稻谷汽车板价2660元/吨，与前期报价相同；三级晚籼稻谷汽车板价2710元/吨，较前期报价下跌10元/吨。

2、临储拍卖情况

本周政策性小麦拍卖投放量为500万吨。其中，河南粮食交易物流市场小麦投放量379.56万吨，实际成交38.38万吨，成交率为10.11%。安徽粮食批发交易市场及其联网市场投放量120.72万吨，实际成交65.09万吨，成交率53.92%，

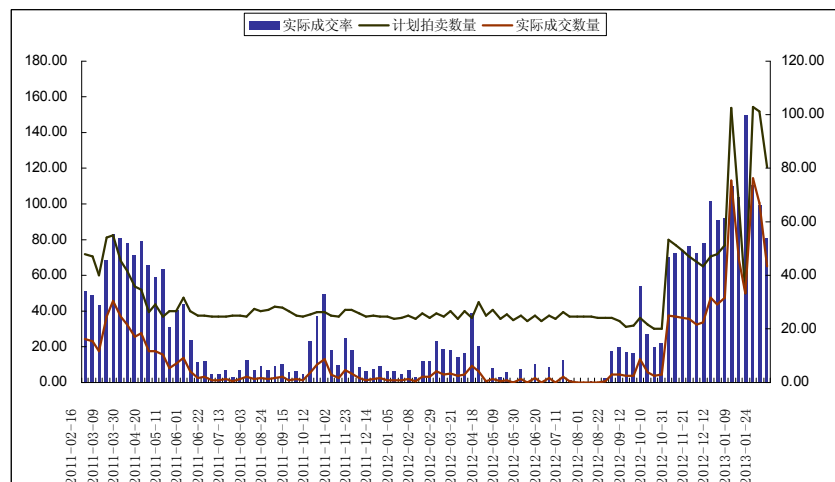


图1 临储小麦拍卖成交情况

3、国际市场

本周俄罗斯农业部公布数据称，俄罗斯今年谷物产量预计将达到 9500 万吨，实现恢复性增产。另据加拿大农业及农业食品部称，因为播种面积提高，2013/14 年度（8 月到次年 7 月）加拿大小麦产量可能增长 4.8%至 2850 万吨，创下历史次高纪录，这将有助于提高全球小麦供应。2013/14 年度全球小麦供应将增长 3100 万吨，达到 8.62 亿吨。

美国农业部公布，上周出口美国小麦 38.79 万吨，低于一周前的 64.75 万吨，且接近预估区间 35-50 万吨的低端。World Weather Inc. 气象学家 Andy Karst 表示，预计未来一周至十天，美国大平原西部硬红冬麦种植区天气将持续干燥。截止 1 月 31 日，3 月交货的美国 2 号软红冬小麦 FOB 价格为 315.8 元/吨，合人民币 1983 元/吨；到中国口岸完税后总成本约为 2673 元/吨，较上日跌 21 元/吨，比去年同期涨 284 元/吨

4、仓单情况

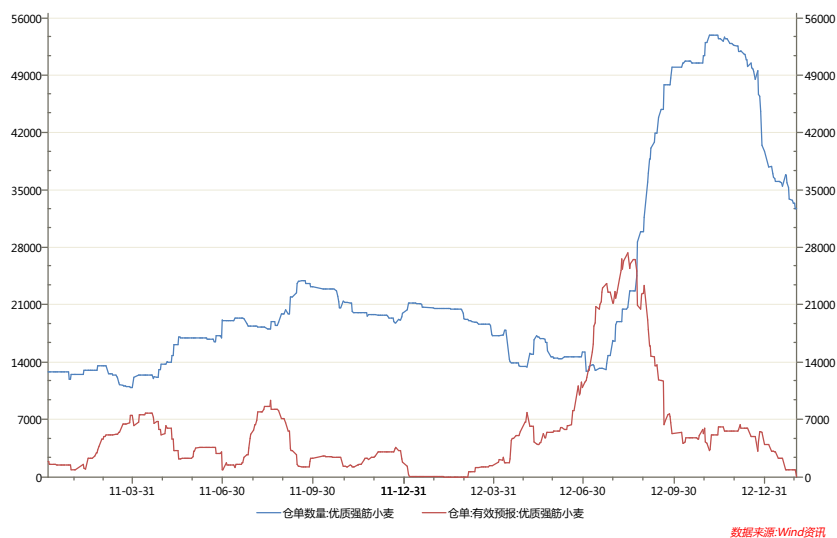


图 2 强麦仓单数量与仓单有效预报

强麦方面，本周强麦仓单数量继续减少，截止 2 月 1 日，强筋小麦的仓单数量为 32775 张，较前一周五减少 1119 张；有效预报数量 40 张，较前一周五减少 824 张。

本周早稻仓单数量保持不变，截止 2 月 1 日，早籼稻小麦的仓单数量为 3581 张，仓单有效预报数量 20 张。

5、政策方面

1 月 30 日，国家发改委大幅提高 2013 年稻谷最低收购价。公告显示，2013 年生产的早籼稻（三等，下同）、中晚籼稻和粳稻最低收购价格分别提高到每 50 公斤 132 元、135 元和 150 元，比 2012 年分别提高 12 元、10 元和 10 元。31 日晚间，2013 年中央一号文件——《中共中央 国务院关于加快发展现代农业 进一步增强农村发展活力的若干意见》正式公布。文件提出，加强农产品期货市场建设，适时增加新的农产品期货品种，培育具有国内外影响力的农产品价格形成和交易中心。充分发挥价格对农业生产和农民增收的激励作用，按照生产成本加合理利润的原则，继续提高小麦、稻谷最低收购价，适时启动玉米、大豆、油菜籽、棉花、食糖等农产品的临时收储。

业内人士认为，这将引导更多的社会资本进入农业领域，未来将有更多的农业龙头企业出现，会有更多的农民合作组织产生。这样的合作组织和农业龙头企业在利用期货市场指导生产和经营的同时，也能更好地让期货市场间接实现为广大农民的农业生产服务。

二、波动分析

1、期货主力合约市场评述

本周郑州强麦期货探底回升，主力合约 WS1305 周三至周五报收三连阳，期价重心不断上移，盘终以 0.47% 的周涨幅报收于 2544 元/吨。本周盘面成交依旧清淡，全周成交量减少 4.27 万手至 22.1 万手；持仓减少 2.3 万手至 19.0 万手。

受技术性卖盘打压，周四周五芝加哥小麦期货连续下跌，近月软红冬麦期货周五更是录得近一个月来最大单日跌幅。

Commodity Weather Group 气象学家 Joel Widenor 表示，美国大平原的冷锋不太可能损害硬冬红麦作物，但持续的干旱仍对作物构成问题。预计短期美麦下跌空间或有限。

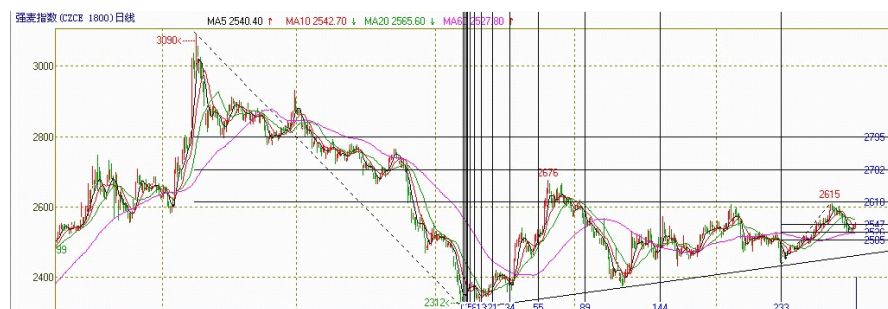
本周早稻期货期价震荡收涨，主力合约 ER1305 周一周二维持弱势；周三受国家提高稻谷最低收购价影响，期价大幅拉伸；周四周五期价窄幅，盘终以 0.89% 的涨幅报收于 2726 元/吨。本周市场成交略有放大，全周总成交量增加 3.5 万手至 10.9 万手，但持仓量减少 2.6 万手至 5.4 万手。

2、K 线和均线系统分析

强麦指数周 K 线报收小阳线，20 周均线处暂有支撑；日 K 线在 60 日均线处支撑有效，周三至周五期价三连阳，重心不断上移，5 日均线向上拐头，MACD 指标绿柱缩短，KDJ 指标金叉向上运行，技术面好转。

早稻指数周 K 线震荡收阳，下方 60 周均线支撑较强，MACD 指标低位钝化；日 K 线周三大幅收阳，期价站上所有均线族上方，短期均线向上拐头，MACD 指标红柱延长，KDJ 指标向上运行，技术面走好。

3、趋势分析



从强麦指数日 K 线图上看，期价在前期反弹空间 50% 回撤位处支撑有效，短期反弹或将持续。但基本面缺乏利多提振，后期期价反弹空间或有限，偏多操作短线为宜。



从早稻指数日K线图上看，本周期价震荡上行，考验震荡区间上沿；但目前市场量能不配合，期价上行空间或有限。

三、结论与建议

总的来说，国家持续加大临储小麦投放，现货供应情况好转；年前市场贸易趋于清淡，现货行情将稳中趋弱。目前现货基本面缺乏利多消息提振，短期技术性反弹空间或有限。操作上，中线空单谨慎持有，偏多操作短线为宜。

早稻方面，国家提高稻谷最低收购价，将抬升早稻期价重心；但后期的反弹幅度仍需市场量能配合，操作上，短多谨慎持有，关注期价60日线支撑情况。

特别声明

本报告的信息来源于已公开的资料，我们力求但不保证这些信息的准确性、完整性或可靠性。报告内容仅供参考，报告中的信息或所表达观点不构成期货交易依据，新纪元期货有限公司不对因使用本报告的内容而引致的损失承担任何责任。投资者不应将本报告为作出投资决策的惟一参考因素，亦不应认为本报告可以取代自己的判断。在决定投资前，如有需要，投资者务必向咨询期货研究员并谨慎决策。

本报告旨在发送给新纪元期货有限公司的特定客户及其他专业人士。报告版权仅为新纪元期货有限公司所有，未经书面许可，任何机构和个人不得以任何形式翻版、复制和发布。如引用发布，需注明出处为新纪元期货有限公司研究所，且不得对本报告进行有悖原意的引用、删节和修改。

新纪元期货有限公司对于本免责声明条款具有修改权和最终解释权。

公司机构

总部

电话：0516 - 83831105

传真：0516 - 83831100

地址：江苏省徐州市淮海东路153号
新纪元期货大厦（221005）

北京东四十条营业部

电话：010 - 84261653

传真：010 - 84261675

地址：北京市东城区东四十条68号
平安发展大厦4层403、407室
（100027）

南京营业部

电话：025 - 84787997

传真：025 - 84787997

地址：南京市玄武区北门桥路10号
04栋3楼（210018）

广州营业部

电话：020 - 87750882

地址：广州市越秀区东风东路703号
粤剧院文化大楼11层（510080）

苏州营业部

电话：0512 - 69560998

传真：0512 - 69560997

地址：苏州市苏州园区苏华路2号
国际大厦六层（215021）

常州营业部

电话：0519 - 88059972

传真：0519 - 88051000

地址：常州市武进区延政中路2号
世贸中心B栋2008-2009（213121）

杭州营业部

电话：0571 - 56282608

传真：0571 - 56282601

地址：杭州市上城区江城路889号
香榭商务大厦7-E（310009）

上海浦东南路营业部

电话：021 - 61017393

传真：021 - 61017396

地址：上海市浦东新区浦东南路
256号1905B室（200125）

重庆营业部

电话：023 - 67917658

传真：023 - 67901088

地址：重庆市江北区西环路8号B幢
8-2、8-3、8-3A号（400020）

无锡营业部

电话：0510 - 82827006

地址：无锡市南长区槐古豪庭15号
7楼（214000）