

沪铜



期货研究所

金属分析师

程艳荣

执业资格号: F0257634

电话: 0516-83831160

E-mail:

cyr@neweraqh.com.cn

沪铜期货策略周报

一、微观分析

1、市场解析

本周铜价先扬后抑。周一，消息面信息平平，伦铜周一在清淡的交投中窄幅波动小幅下跌；周二，美国公布的成屋销售与里奇蒙联储调查指数均逊于预期，但白宫认可了共和党拟提交表决的债务上限临时上修协议，伦铜受此提振震荡上涨报收中阳，盘中上破 8100 点并报收在其之上；周三，必和必拓等矿企产量走高表明市场供给充裕，同时 IMF 发布报告下调了全球经济增长预期，受此打压伦铜冲高回落报收中阴；周四，企业业绩令人失望抵消了中国和美国制造业的强劲增长对市场的影响，受此影响伦铜延续下跌报收小阴线；周五，美国 12 月新屋销售下降以及全球第三大铜矿商传来产量增加的消息，受此打压伦铜延续下跌报收三连阴，最终以 0.57% 的跌幅报收于 8042 点。沪铜跟随伦铜先扬后抑，经历了上半周的上涨和周三周四的下跌，但周五在利空消息传来之前报收长阳，最终以 0.41% 的周涨幅报收五连阳。

2、平衡分析

据伦敦 1 月 22 日消息，国际铜业研究小组（ICSG）周二公布的数据显示，2012 年 1-10 月全球精炼铜市场供应短缺 557,000 吨，2011 年同期为短缺 146,000 吨，但 2012 年 10 月全球精炼铜市场由 9 月的短缺 30,000 吨转至过剩 52,000 吨，

ICSG 表示，2012 年 1-10 月全球精炼铜产量为 1654.7 万吨，而消费量总计为 1710.4 万吨。

国家统计局周二公布数据显示：中国 12 月份精炼铜产量为 580,000 吨，同比增加 10.8%；上个月产量为 531,000 吨，环比增加 9.2%，1-12 月总产量为 6,060,000 吨；同比增加 7.9%。

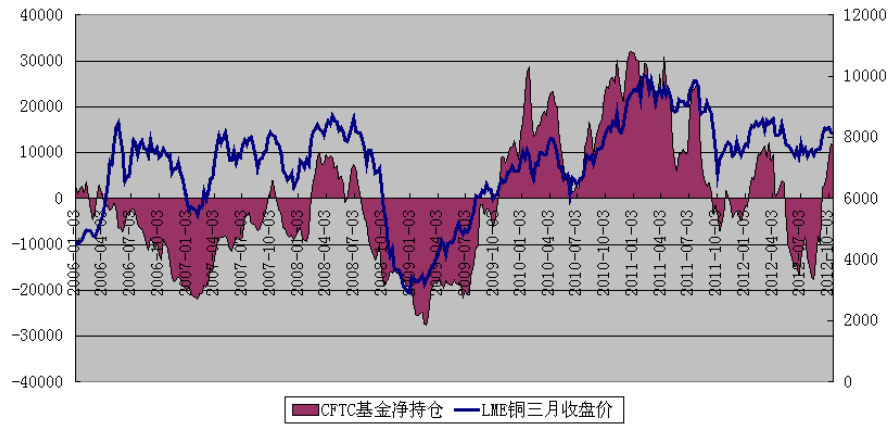
海关总署周一公布，中国 2012 年精炼铜进口量同比增长 20%，至纪录的 340 万吨。12 月精炼铜进口量为 238828 吨，同比下降 41.3%，环比减少 4.7%。中国 12 月铜精矿进口量同比增长 66.20% 至 935303 吨。2012 年铜精矿进口同比增长 22.7% 至 780 万吨。

3、库存分析

通常而言，库存和价格之间存在负相关关系。LME 铜库存和 LME 铜收盘价有很强的负相关性，而且库存高位拐点出现不久后收盘价低位拐点将出现，库存低位拐点出现后收盘价高位拐点将出现，因此库存指标可以作为铜价的一个先行指标来看。

本周上海期货交易所铜库存减少 3448 吨至 205120 吨，LME 铜库存减少 2475 吨至 342900 吨，自 2012 年 11 月底以来首次减少，COMEX 铜库存截至周四增加 573 短吨至 73527 短吨。近几个月三大交易所库存持续增加，但本周上海期货交易所和 LME 铜库存均减少，提振铜价。

4、COMEX 非商业持仓情况分析

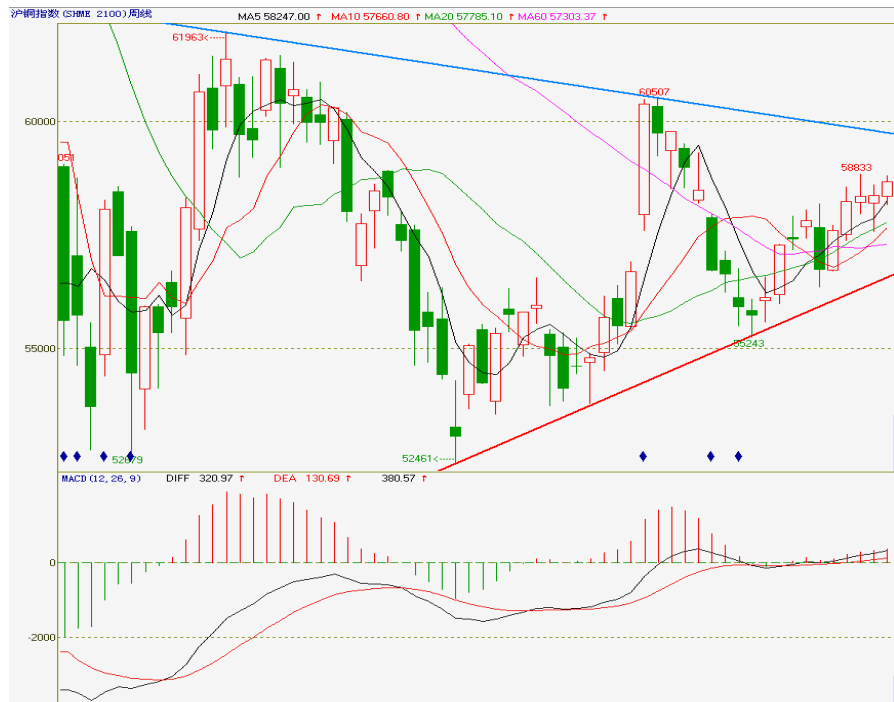


非商业基金持仓的持仓方向影响铜价的走势。非商业基金净持仓为净多单，会推动铜价上涨，反之亦然。本周 COMEX 铜基金多头增加 104 张至 48234 张，空头增加 2551 张至 38699 张，致使总持仓净多头减少至 9535 张，基金持仓情况对铜价支撑力度减弱。

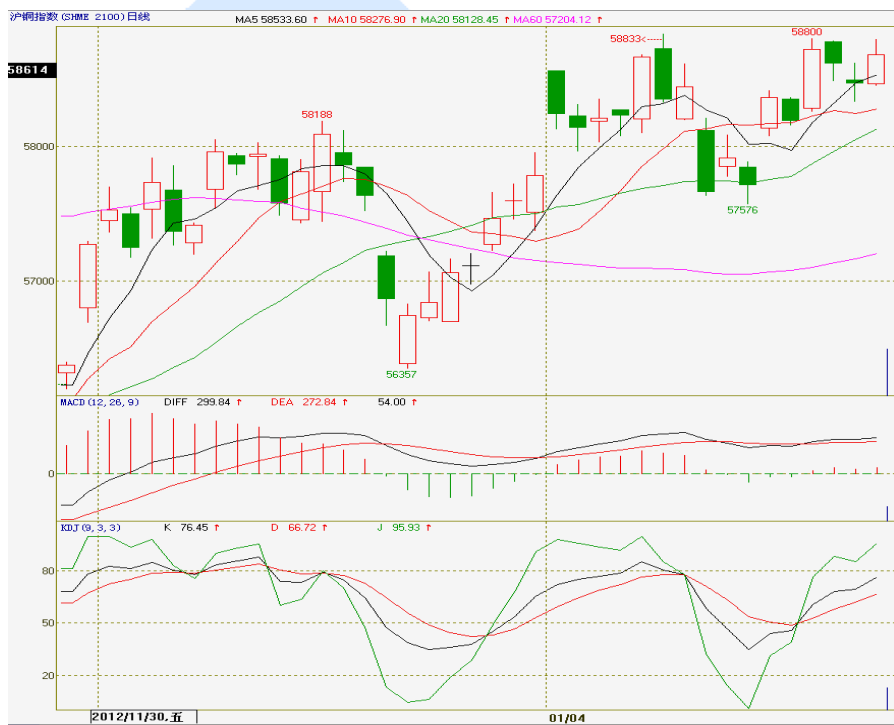
二、波动分析



伦铜周 K 线图



沪铜指数周 K 线图



沪铜指数日 K 线图

周线上看，沪铜伦铜运行重心均逐渐上移；日线上看，常用均线均向上运行，MACD 指标红色能量柱开始拉长，DIFF 线和 DEA 线均在 0 轴之上向上运行，KDJ 指标向上发散，短期或有望

向上运行。

三、结论与建议

总体来看，长线依然偏多，短线有望震荡上行，建议多单谨慎持有。

特别声明

本报告的信息来源于已公开的资料，我们力求但不保证这些信息的准确性、完整性或可靠性。报告内容仅供参考，报告中的信息或所表达观点不构成期货交易依据，新纪元期货有限公司不对因使用本报告的内容而引致的损失承担任何责任。投资者不应将本报告为作出投资决策的惟一参考因素，亦不应认为本报告可以取代自己的判断。在决定投资前，如有需要，投资者务必向咨询期货研究员并谨慎决策。

本报告旨在发送给新纪元期货有限公司的特定客户及其他专业人士。报告版权仅为新纪元期货有限公司所有，未经书面许可，任何机构和个人不得以任何形式翻版、复制和发布。如引用发布，需注明出处为新纪元期货有限公司研究所，且不得对本报告进行有悖原意的引用、删节和修改。

新纪元期货有限公司对于本免责声明条款具有修改权和最终解释权。

公司机构

总部

电话：0516 - 83831105

传真：0516 - 83831100

地址：江苏省徐州市淮海东路153号
新纪元期货大厦（221005）

北京东四十条营业部

电话：010 - 84261653

传真：010 - 84261675

地址：北京市东城区东四十条68号
平安发展大厦4层403、407室
（100027）

南京营业部

电话：025 - 84787997

传真：025- 84787997

地址：南京市玄武区北门桥路10号
04栋3楼（210018）

广州营业部

电话：020 - 87750882

地址：广州市越秀区东风东路703号
粤剧院文化大楼11层（510080）

苏州营业部

电话：0512 - 69560998

传真：0512 - 69560997

地址：苏州市苏州园区苏华路2号
国际大厦六层（215021）

常州营业部

电话：0519 - 88059972

传真：0519 - 88051000

地址：常州市武进区延政中路2号
世贸中心B栋2008-2009（213121）

杭州营业部

电话：0571 - 56282608

传真：0571 - 56282601

地址：杭州市上城区江城路889号
香榭商务大厦7-E（310009）

上海浦东南路营业部

电话：021 - 61017393

传真：021 - 61017396

地址：上海市浦东新区浦东南路
256号1905B室（200125）

重庆营业部

电话：023 - 67917658

传真：023 - 67901088

地址：重庆市江北区西环路8号B幢
8-2、8-3、8-3A号（400020）

无锡营业部

电话：0510 - 82827006

地址：无锡市南长区槐古豪庭15号
7楼（214000）

