

## 沪铜



## 期货研究所

金属分析师

程艳荣

执业资格号: F0257634

电话: 0516-83831160

E-mail:

cyr@neweraqh.com.cn

## 沪铜期货策略周报

## 一、微观分析

## 1、市场解析

本周铜价受起伏不定的国内外宏观经济情况影响冲高回落。周一，伦铜受美国债务规模即将触及上限的预期打压震荡下跌，但美国和中国经济成长前景改善以及欧洲投资人信心增强均限制跌幅，尾盘逐渐回升，最终报收小阴星；周二，德国公布疲弱的经济数据显示欧洲工业强国面临困境，受此打压伦铜延续下跌，报收四连阴，但利好的中国经济信号限制跌幅，伦铜连续三日跌幅放缓；周三，因投资者担忧拉美产油国委内瑞拉的政局前景状况，伦铜冲高回落小幅下跌；周四，中国公布强劲的出口数据显示中国经济持续走强提振铜价，但英国央行及欧洲央行在会议后均按兵不动限制涨幅，伦铜止跌上涨报收中阳；周五，伦铜受中国公布疲弱的铜进口数据打压重返下跌，最后以 0.78% 的周跌幅报收于 8039 点。沪铜本周经历了周一至周三的窄幅波动、周四的向上突破以及周五的冲高回落，最终以 0.14% 的周涨幅报收于 58440 点。

## 2、平衡分析

据圣地亚哥 1 月 7 日消息，智利央行周一表示，该国 12 月铜出口额跳增至 47.0 亿美元，2011 年同期为 41.4 亿美元。根据智利铜业委员会公布的市场数据显示，12 月铜出口总额跳涨归因于铜价上涨，铜价自 2011 年 12 月的每磅 3.43 美元涨至

2012年12月每磅均价3.61美元。智利《信使报》1月7日报道，据智利矿业委员会（CONSEJOMINERO）向议会能源和矿业委员会提交的情况，2004年至2012年智利铜产量一直在530万-540万吨之间。2004年至2011年间，智利矿业领域总投资达到370亿美元，尽管如此，由于矿脉老化智利铜产量处于停滞。如果没有ESPERANZA、SPENCE和GABY三个新矿山，智利铜产量将出现下降9%左右。智利铜业委员会负责人认为，国际市场铜价具有周期性，如果现在不增加产量，国家财政收入将受到影响。

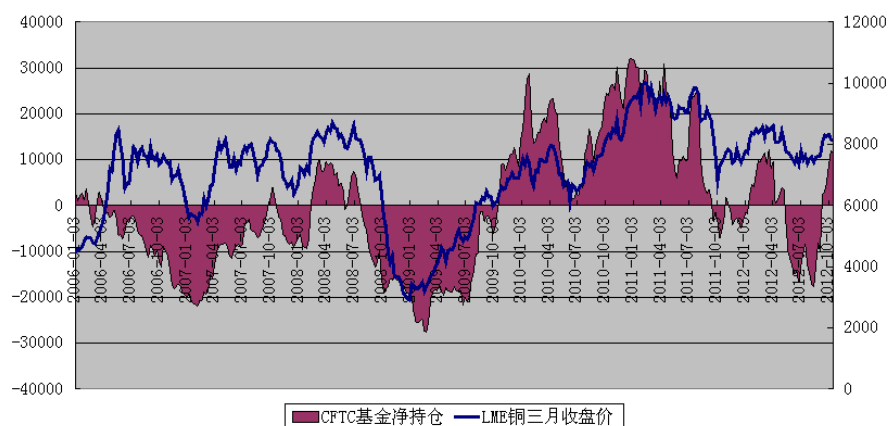
据中金网报道，面对严峻的生产经营形势，金川集团公司铜冶炼厂理性研判，超前谋划，科学合理组织生产、检修工作，技术经济指标通过优化生产组织得到提升、内外影响因素较多但被有效消化、产供销环节紧密衔接，2012年电铜产量首次突破60万吨大关，实现工业总产值近70亿元。2012年，铜冶炼厂承担了14项公司技术改造项目。面对项目技术方案复杂、工期紧、实施难度大、施工力量不足等困难，铜冶炼厂与管理部室和建设单位紧密配合，及时协调解决项目设计和建设过程中的问题，各项重点项目高效推进。

### 3、库存分析

通常而言，库存和价格之间存在负相关关系。LME铜库存和LME铜收盘价有很强的负相关性，而且库存高位拐点出现不久后收盘价低位拐点将出现，库存低位拐点出现后收盘价高位拐点将出现，因此库存指标可以作为铜价的一个先行指标来看。

本周上海期货交易所铜库存增加2638吨至209096吨，LME铜库存增加10225吨至330450，COMEX铜库存截至周四增加1010短吨71722短吨。最近LME市场铜库存一升再升，创一年以来的新高，上海期货交易所库存也处相对较高的位置，三大交易所总库存持续增加，对铜价支撑力度减弱。

#### 4、COMEX 非商业持仓情况分析

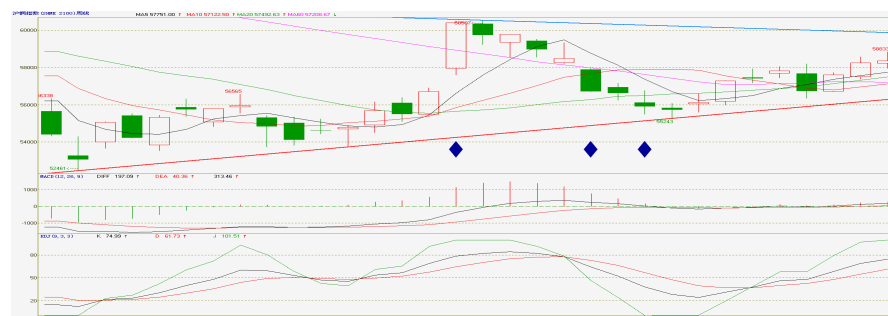


非商业基金持仓的持仓方向影响铜价的走势。非商业基金净持仓为净多单，会推动铜价上涨，反之亦然。本周 COMEX 铜基金多头增加 1528 张，空头减少 1517 张，致使总持仓净多头增加至 12376 张，基金持仓情况对铜价支撑力度增强。

## 二、波动分析



伦铜周 K 线图



沪铜周 K 线图



沪铜日 K 线图

周线上看，伦铜沪铜震荡区间均逐渐缩窄，目前没有明显趋势，只有震荡区间突破上方压力线和下方支撑线之后才会有明显趋势。日线上看，沪铜指数维持在 12 月 21 日自低位回升后形成的上涨趋势线之上运行，但 59000 一线压力较大，短期或维持区间震荡。建议密切关注 58000-58150 一线支撑情况以及 59000 压制情况。

### 三、结论与建议

基本面情况对铜价影响好坏不一，技术面看中期趋势尚不明朗，短期或维持在 58000-59000 之内区间震荡，建议观望或短线操作。

#### 特别声明

本报告的信息来源于已公开的资料，我们力求但不保证这些信息的准确性、完整性或可靠性。报告内容仅供参考，报告中的信息或所表达观点不构成期货交易依据，新纪元期货有限公司不对因使用本报告的内容而引致的损失承担任何责任。投资者不应将本报告为作出投资决策的惟一参考因素，亦不应认为本报告可以取代自己的判断。在决定投资前，如有需要，投资者务必向咨询期货研究员并谨慎决策。

本报告旨在发送给新纪元期货有限公司的特定客户及其他专业人士。报告版权仅为新纪元期货有限公司所有，

未经书面许可，任何机构和个人不得以任何形式翻版、复制和发布。如引用发布，需注明出处为新纪元期货有限公司研究所，且不得对本报告进行有悖原意的引用、删节和修改。

新纪元期货有限公司对于本免责声明条款具有修改权和最终解释权。

## 公司机构

### 总部

电话：0516 - 83831105

传真：0516 - 83831100

地址：江苏省徐州市淮海东路153号  
新纪元期货大厦（221005）

### 北京东四十条营业部

电话：010 - 84261653

传真：010 - 84261675

地址：北京市东城区东四十条68号  
平安发展大厦4层403、407室  
（100027）

### 南京营业部

电话：025 - 84787997

传真：025- 84787997

地址：南京市玄武区北门桥路10号  
04栋3楼（210018）

### 广州营业部

电话：020 - 87750882

地址：广州市越秀区东风东路703号  
粤剧院文化大楼11层（510080）

### 苏州营业部

电话：0512 - 69560998

传真：0512 - 69560997

地址：苏州市苏州园区苏华路2号  
国际大厦六层（215021）

### 常州营业部

电话：0519 - 88059972

传真：0519 - 88051000

地址：常州市武进区延政中路2号  
世贸中心B栋2008-2009（213121）

### 杭州营业部

电话：0571 - 56282608

传真：0571 - 56282601

地址：杭州市上城区江城路889号  
香榭商务大厦7-E（310009）

### 上海浦东南路营业部

电话：021 - 61017393

传真：021 - 61017396

地址：上海市浦东新区浦东南路  
256号1905B室（200125）

### 重庆营业部

电话：023 - 67917658

传真：023 - 67901088

地址：重庆市江北区西环路8号B幢  
8-2、8-3、8-3A号（400020）

### 无锡营业部

电话：0510 - 82827006

地址：无锡市南长区槐古豪庭15号  
7楼（214000）