

强麦早稻

期货研究所

期货分析师

张伟伟

执业资格号：F0269806

电话：0516-83831165

E-mail: zww0518@163.com

强麦早稻期货策略周报
一、微观分析

1、现货行情

品种	类型	本周	比上周
小麦	产区磅秤收购价	2330.00	5.91
	产区磅秤出库价	2362.89	1.78

本周主产区小麦价格延续上涨。截止12月06日，中储粮全国小麦收购价格指数133.14，周比微跌0.01点。各地具体行情为，河北石家庄地区2012年产二级普通白小麦收购价2420元/吨，较前期报价上涨100元/吨；优质小麦收购价2450-2460元/吨，较前期报价上涨70-80元/吨。河南内黄地区2012年产藁9415汽车板价2460元/吨，与前期报价相同。山东德州地区2012年产二级普通白小麦到厂价2400元/吨，优质小麦收购价2440元/吨，均与前期报价相同。江苏北部地区普通白小麦价格行情，近期保持相对坚挺态势。目前连云港灌南地区，普通白麦出库价2240-2260元/吨，与上周相比基本保持稳定；宿迁泗洪地区白麦烟农19#，收购价2240-2250元/吨，与上周本地收购价相比保持稳定，出库小麦报价2260-2280元/吨左右。据市场监测，安徽地区小麦价格整体稳定，收购价在1.18~1.22元/斤，局部略有上扬。

品种	类型	本周	比上周
早籼稻	产区磅秤收购价	2611.05	7.35
	产区磅秤出库价	2658.00	50.50

本周主产区籼稻收购价稳中偏弱，据中华粮网数据中心监测，截止12月06日，中储粮全国早籼稻收购价格指数137.64，周比下跌0.35点。各地具体行情为，湖南宜城地区2012年产三级晚籼稻谷收购价25600元/吨，与前期报价相同。江西新余地区2012年产三级早籼稻谷收购价2580元/吨，三级晚籼稻谷收购价2600元/吨，均与前期报价相同。江西吉水地区2012年产三级早籼稻谷收购价2520元/吨，三级晚籼稻谷收购价2620元/吨，与前期报价相同。

2、国际市场

据联合国粮农组织（FAO）表示，今年十一月份全球食品价格跌至六月份以来的最低水平，不过FAO还警告说，小麦和玉米供应前景依然紧张。FAO还预计2012/13年度全球谷物期末库存将减少5%，为4.95亿吨。近期，多家机构下调阿根廷和美国小麦产量预估，全球小麦的供应仍不容乐观。阿根廷政府日前表示，该国2012/13年度小麦产量预计将在1,110万吨，低于之前预估的1,150万吨。咨询机构Agritrend更悲观，预计阿根廷2012/13年度小麦产量将仅为980万吨，远低于2011/12年度的1,320万吨。此外，洪水导致许多小麦感染了镰刀菌，此种真菌能降低作物的蛋白质含量。美国方面，由于历史性干旱，加上创纪录的温暖天气及横扫美国大平原的飓风令新作小麦处于数十年来最为糟糕的境地。若短期内没有显著改善，许多农户将放弃其小麦农田。多位专家预计美国麦农可能将弃收逾四分之一的新作冬小麦。

截止12月06日，3月交货的美国2号软红冬小麦FOB价格为349.8美元/吨，合人民币2201元/吨；到中国口岸完税后总

成本约为 2925 元/吨，较上日涨 7 元/吨，比去年同期涨 715 元/吨。

3、临储拍卖情况

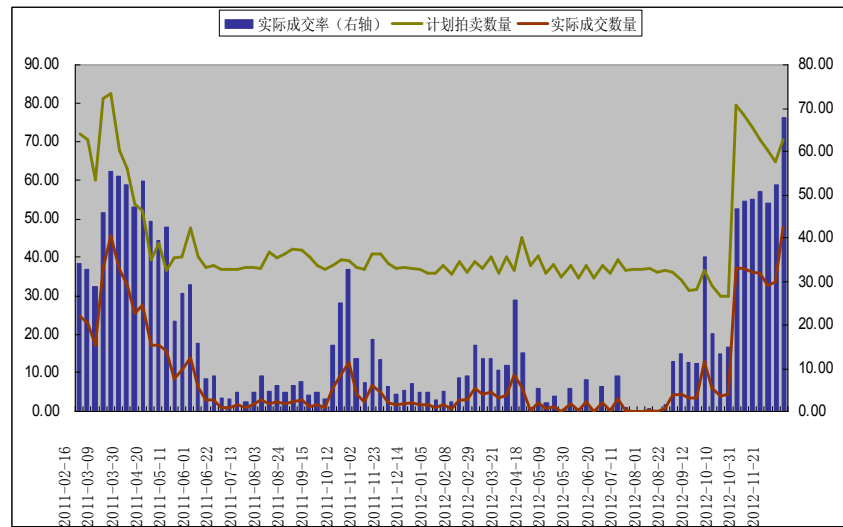


图 1、临储拍卖成交情况

根据国家有关部门的通知，自今年 12 月 5 日起竞价销售的中央政策性小麦（含最低收购价小麦）销售底价，按生产年份及储存地区进行如下调整：一是 2010 年产小麦，储存在河北、山东、江苏、湖北、安徽、河南、新疆的，竞价销售底价统一为 2160 元/吨（国标三等仓内交货价，下同），储存在其他地区的统一为 2260 元/吨。二是 2009 年及以前年度产小麦，储存在河北、山东、江苏、湖北、安徽、河南、新疆的，竞价销售底价统一为 2040 元/吨，储存在其他地区的统一为 2140 元/吨。上述底价相邻的价差为 40 元/吨。与之前的销售底价相比，2010 年产小麦上调了 120 元/吨，2009 年产小麦上调了 80 元/吨。业内人士表示，此次国储小麦销售价格分年度分地区的调整，顺应了国内小麦市场运行规律，一方面提振了市场信心，稳定了价格，另一方面也有利于促进资源的合理流通和小麦市场的进一步活跃。

5 日，在安徽粮食批发交易市场及其联网市场举行的最低收购价小麦竞价销售交易场面火爆。此次计划竞价销售小麦

704300 吨，实际成交 478134 吨，总成交率达到了 67.89%，成交均价为 2261 元/吨。但河南市场的竞价销售却受到了冷遇，计划销售小麦 328.57 万吨，成交量不足 13 万吨，成交率仅为 3.78%，远远低于上周的 14.71%，成交均价为 2242 元/吨。

4、仓单情况

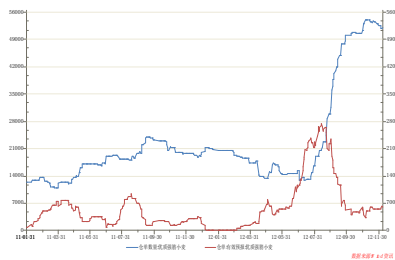


图 2、强麦仓单及仓单有效预报

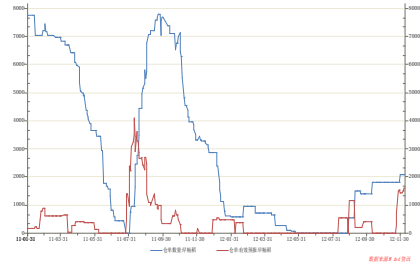


图 3、早籼稻仓单及仓单有效预报

强麦方面，本周强麦仓单数量略有减少，截止 12 月 07 日，强筋小麦的仓单数量为 52017 张，较上周五减少 613 张；有效预报数量增加 356 张至 5926 张。庞大的仓单数量仍将是限制期价上行的主要阻力。

早稻方面，截止 12 月 07 日，早籼稻小麦的仓单数量为 2075 张，保持不变；仓单有效预报数量增加 175 张至 1625 张。

5、冬小麦生长情况

中央气象台消息，11 月中旬以来北方冬麦区气温呈“波浪式”平稳下降，小麦抗寒锻炼充分，抗冻能力明显增强。2012 年 11 月 30 日冬小麦苗情遥感监测显示，北方冬麦区小麦长势总体良好。河北、山东、河南大部地区小麦长势明显好于去年同期；陕西、山西、江苏、安徽、湖北等地小麦长势接近去年同期，仅局部地区长势略差。同时，11 月下旬农业气象观测站苗情监测显示，北方冬麦区大部均以一、二类苗为主，未出现旺长苗。冬小麦苗情基础好，利于安全越冬。

二、波动分析

1、期货主力合约市场评述

本周郑州强麦期货震荡反弹，主力合约 WS1305 报收四阳一阴格局，全周期价在 5 日均线的支撑下震荡上行，盘终以 0.96% 的周涨幅报收于 2532 元/吨。本周成交清淡，总成交量增加 1.25 万手至 32.4 万手，持仓量增加 0.61 万手至 27.3 万手。

本周早稻期货小幅反弹，主力合约 ER1305 五连阳，期价重心缓慢上移，但上方 60 日线压力较大，周五期价震荡报收长下影线的锤子线，盘终以 1.00% 的周涨幅报收于 2735 元/吨。本周 ER1305 成交量增加 2.14 万手至 24.0 万手，持仓量增加 2.29 万手至 8.23 万手。

2、K 线和均线系统分析

强麦指数周 K 线报收小阳线，期价运行至均线系统上方，KDJ 指标金叉向上运行，MACD 指标绿柱缩短；日 K 线全周在 5 日均线的支撑下震荡上行，周五考验 60 日线压力，MACD 红柱延长，KDJ 向上运行，技术面走势良好，后期重点关注 60 日线突破情况。

早稻指数周 K 线小幅收阳，期价考验 20 周线压力，5 周均线上穿 10 周均线，MACD 绿柱缩短，KDJ 向上运行；日 K 线报收 6 连阳，期价重心上移，KDJ 指标中位金叉向上运行，技术面反弹。

3、趋势分析



从强麦指数日K线图上看，期价下方支撑有效，短期展开触底反弹行情，但市场量能萎缩，期价反弹动能略显不足，短线关注前期震荡区间上沿2530一线突破情况。



从早稻指数日K线图上看，期价下方支撑较强，但目前运行于前期密集成交区，且上方面临颈线压力。在基本面缺乏利多情况下，预计期价上行空间或有限。

三、结论与建议

国际小麦供需格局依旧偏紧，国内现货价格保持坚挺，利多市场；但庞大的仓单压力加之国内冬小麦长势良好，期价上行空间或受限。操作上，短多谨慎持有，5日均线处止损。

早稻方面，国内稻谷市场供应充足，基本面保持平稳。操作上，低位短多谨慎持有，关注60日线突破情况。

特别声明

本报告的信息来源于已公开的资料，我们力求但不保证这些信息的准确性、完整性或可靠性。报告内容仅供参考，报告中的信息或所表达观点不构成期货交易依据，新纪元期货有限公司不对因使用本报告的内容而引致的损失承担任何责任。投资者不应将本报告为作出投资决策的惟一参考因素，亦不应认为本报告可以取代自己的判断。在决定投资前，如有需要，投资者务必向咨询期货研究员并谨慎决策。

本报告旨在发送给新纪元期货有限公司的特定客户及其他专业人士。报告版权仅为新纪元期货有限公司所有，未经书面许可，任何机构和个人不得以任何形式翻版、复制和发布。如引用发布，需注明出处为新纪元期货有限公司研究所，且不得对本报告进行有悖原意的引用、删节和修改。

新纪元期货有限公司对于本免责声明条款具有修改权和最终解释权。

公司机构

总部

电话：0516 - 83831105

传真：0516 - 83831100

地址：江苏省徐州市淮海东路153号
新纪元期货大厦（221005）

北京东四十条营业部

电话：010 - 84261653

传真：010 - 84261675

地址：北京市东城区东四十条68号
平安发展大厦4层403、407室
（100027）

南京营业部

电话：025 - 84787997

传真：025 - 84787997

地址：南京市玄武区北门桥路10号
04栋3楼（210018）

广州营业部

电话：020 - 87750882

地址：广州市越秀区东风东路703号
粤剧院文化大楼11层（510080）

苏州营业部

电话：0512 - 69560998

传真：0512 - 69560997

地址：苏州市苏州园区苏华路2号
国际大厦六层（215021）

常州营业部

电话：0519 - 88059972

传真：0519 - 88051000

地址：常州市武进区延政中路2号
世贸中心B栋2008-2009（213121）

杭州营业部

电话：0571 - 56282608

传真：0571 - 56282601

地址：杭州市上城区江城路889号
香榭商务大厦7-E（310009）

上海浦东南路营业部

电话：021 - 61017393

传真：021 - 61017396

地址：上海市浦东新区浦东南路
256号1905B室（200125）

重庆营业部

电话：023 - 67917658

传真：023 - 67901088

地址：重庆市江北区西环路8号B幢
8-2、8-3、8-3A号（400020）

无锡营业部

电话：0510 - 82827006

地址：无锡市南长区槐古豪庭15号
7楼（214000）