

天然橡胶



期货研究所

化工品分析师

甘宏亮

执业资格号：F0273468

电话：0516-83831139

E-mail:

ghl@neweraqh.com.cn

天然橡胶期货策略周报

一、微观分析

1、市场解析

本周（10月05日-11月09日）沪胶主力（ru1305）五个交易日四阴一阳，期价探低回升。从盘面走势来看，本周沪胶主力合约以24100元/吨开盘，周收盘为23950元/吨，较上周五（10月02日）收盘下跌510元/吨，跌幅2.09%。技术上本周五个交易日技术指标维持偏弱走势，其中MACD快线慢线呈下滑态势，KDJ三线低位徘徊。

本周天然橡胶现货市场昆明云垦橡胶报价小幅下跌，短期对期价支撑作用减弱。库存方面上期所指定交割仓库库存持续增势，库存高企致使期价承压。本周昆明云垦橡胶周五云象东风（SCRWF）报价24500元/吨，下跌100元/吨；天然橡胶WF（SCRWF）报价23700元/吨，下跌100元/吨；天然橡胶10#（SCR10）报价20700元/吨，下跌100元/吨；固可力10#（SCR10）报价20800元/吨，下跌100元/吨；泰国RSS3橡胶报价为24900元/吨，下跌100元/吨。上期所本周天然橡胶库存：上海16070吨，持平，山东2340吨，增430吨，云南15000吨，增570吨，海南30460吨，增440吨，天津535吨，持平，总计64405吨，增1440吨。

上周五美国非农就业报告强劲致使市场对其宽松程度减弱预期升温，周一沪胶期价低开低走报收上下影中阴线；周二隔夜美国欧洲经济数据均好坏参半，加之美国大选在即市场交投

趋于谨慎，沪胶期价早盘小幅高开，日内窄幅震荡，报收近似十字星小阴线；周三隔夜原油期价大涨，日内奥巴马顺利连任提振市场风险偏好，但欧洲经济数据整体偏弱，沪胶期价小幅高开，日内窄幅震荡，报收上下影小阴线；周四继美大选过后，市场焦点转向美财政悬崖问题和欧债问题，风险资产再遭抛售，沪胶期价低开低走，报收下阴小阴线；周五隔夜美国经济数据释放出积极信号，同时投资者对美国量化宽松程度减弱预期继续发酵，沪胶期价早盘大幅高开，日内则冲高回落，报收上影中阳线。

2、本周橡胶及相关行业重要信息

喀麦隆橡胶种植者全国联盟(UNPH)与喀南部大区城市与乡镇橡胶种植协会签署合作协议，双方将在南部大区共同种植和开发 5.4 万公顷橡胶。其中，加入联盟的每个乡村橡胶种植面积将不低于 50 公顷，每个乡镇橡胶种植面积不低于 1000 公顷，配套粮食作物种植面积不低于 250 公顷。

据柬埔寨报道，今年前 9 个月橡胶胶乳出口增长 12%，但因受国际市场价格下降拖累，收益下降 27%。柬埔寨商务部报告显示，本年度前 9 个月橡胶出口量为 39,360 吨，较去年同期出口量 35,080 吨增长 12%。

据《印度快报》日前报道，JK 轮胎公司拟投资 22 亿卢比(约合 4,000 万美元)扩充其钦奈(Chennai)轮胎工厂的产能，计划未来两到三年内将其产能扩大至 900 万条轮胎/年。JK 轮胎公司副董事长兼总经理 Raghupati Singhania 表示：“我们计划在未来 3 至 5 年内，将钦奈工厂的轮胎产能扩大至 900 余万条轮胎/年，其中包括 750 万条乘用车子午线轮胎以及 160 万条客车/卡车子午线轮胎。”目前，JK 轮胎钦奈工厂每年可生产 250 万条乘用车子午线轮胎以及 40 万条卡车/客车子午线轮胎。

11 月 8 日 QinRex 消息：印度国家橡胶局表示，10 月印度天然橡胶进口量增加两倍多至 18,326 吨，因国外市场价格处于

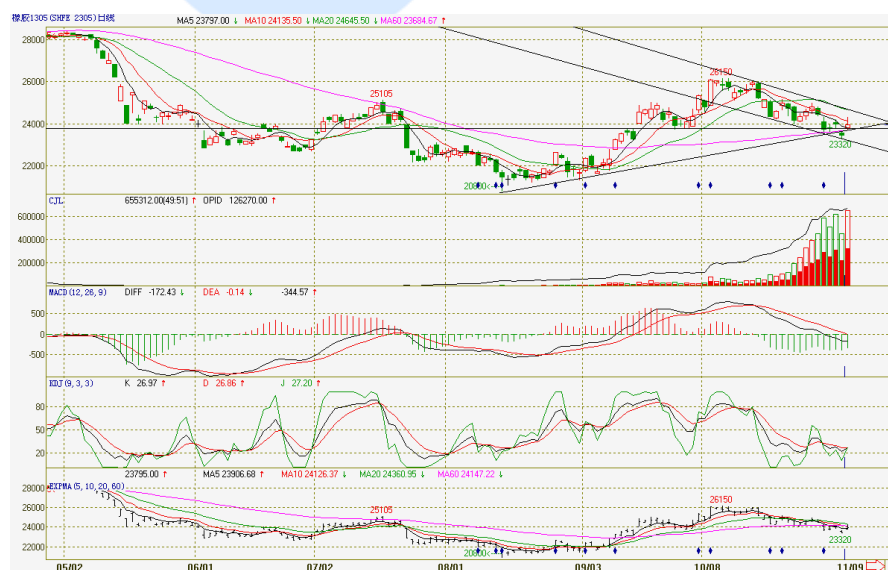
较低水平，轮胎制造商趁机增加进口量。因主要橡胶产区喀拉拉邦受强降雨影响割胶，10月份橡胶产出从89,300吨下降到86,300吨。印度是从马来西亚、泰国及印度尼西亚进口天然橡胶的世界第四大进口国。

综合以上，本周橡胶消息面对沪胶期价影响有限，其中，印度JK轮胎公司拟扩充其钦奈(Chennai)轮胎工厂的产能以及印度10月天然橡胶进口量增加两倍多，短期对沪胶期价有一定的支撑作用。

二、波动分析

如图1所示，本周沪胶主力走势震荡偏弱，短期或将维持弱势震荡。本周沪胶主力总体持仓量和成交量较上周均明显放大。技术指标来看，本周五个交易日技术指标维持偏弱走势，其中MACD快线慢线呈下滑态势，KDJ三线低位徘徊。从日线级别上来看，沪胶主力回调走势未能根本逆转，但周线级别上仍维持偏多走势。

图1 沪胶主力日K线趋势分析



数据来源：文华财经

三、结论与建议

本周美国经济数据持续利好，但市场反映趋于负面，主要

因投资者对美国宽松程度减弱预期升温，加之财政悬崖问题逐步成为市场关注焦点，投资者大举抛售风险资产，但如若后期美国经济数据继续利好，则市场或将会有补涨反应。美国 10 月季调后非农就业人口增加 17.1 万人，预期增加 12.5 万人；美国 10 月 ISM 非制造业采购经理人指数 (PMI) 为 54.2，预期为 54.7，9 月份该数据为 55.1。国际评级机构穆迪 (Moody's) 11 月 7 日宣布维持美国主权评级在最高级别“AAA”不变，但展望依然为负面。穆迪称，该机构将在 2013 年预算协商结果出炉后对美国信贷评级作出决定。惠誉重申，如果美国未能解决财政悬崖和债务上限问题，其信用评级可能将在 2013 年被下调。

欧洲短期仍将是市场的风险点，欧元区经济数据萎靡，一方面打压市场人气，另一方面致使投资者对欧债问题忧虑。欧元区 10 月综合采购经理人指数 (PMI) 终值下修至 45.7，为 2009 年 6 月以来最低，预期为 45.8，初值为 45.8，9 月终值为 46.1。欧元区 10 月服务业 PMI 终值下修至 46.0，为 2009 年 7 月以来最低，预期为 46.2，初值为 46.2，9 月终值为 46.1。欧元区 11 月 Sentix 投资者信心指数为 -18.8，预期 -20.0，亦前值 -22.2。

国内经济数据继续释放企稳信号，这在一定程度上提振市场信心，但短期外围市场偏弱拖累国内市场。中国 10 月份的官方非制造业采购经理人 (PMI) 指数升至 55.5，9 月份为 53.7。中国 10 月消费者物价指数 (CPI) 年率上升 1.7%，预期上升 1.9%，前值上升 1.9%。中国 10 月 PPI 年率下降 2.8%，预期下降 2.7%，前值下降 3.6%；中国 10 月工业增加值年率上升 9.6%，预期上升 9.4%，前值上升 9.2%。

综合以上，随着美国经济数据持续走强和国内经济出现企稳现象利多的累积，市场焦点或有所转变，中期建议投资者可择机尝试入多；本周市场因投资者对美国宽松程度减弱预期升温和美国财政悬崖问题提前炒作以及欧洲问题恶化而承压，市场避险情绪较浓，建议投资者短期以观望为主，待沪胶期价跌

势企稳再寻机入多。

特别声明

本报告的信息来源于已公开的资料，我们力求但不保证这些信息的准确性、完整性或可靠性。报告内容仅供参考，报告中的信息或所表达观点不构成期货交易依据，新纪元期货有限公司不对因使用本报告的内容而引致的损失承担任何责任。投资者不应将本报告为作出投资决策的惟一参考因素，亦不应认为本报告可以取代自己的判断。在决定投资前，如有需要，投资者务必向咨询期货研究员并谨慎决策。

本报告旨在发送给新纪元期货有限公司的特定客户及其他专业人士。报告版权仅为新纪元期货有限公司所有，未经书面许可，任何机构和个人不得以任何形式翻版、复制和发布。如引用发布，需注明出处为新纪元期货有限公司研究所，且不得对本报告进行有悖原意的引用、删节和修改。

新纪元期货有限公司对于本免责声明条款具有修改权和最终解释权。

公司机构

总部

电话：0516 - 83831105

传真：0516 - 83831100

地址：江苏省徐州市淮海东路153号
新纪元期货大厦（221005）

北京东四十条营业部

电话：010 - 84261653

传真：010 - 84261675

地址：北京市东城区东四十条68号
平安发展大厦4层403、407室
(100027)

南京营业部

电话：025 - 84787997

传真：025- 84787997

地址：南京市玄武区北门桥路10号
04栋3楼（210018）

广州营业部

电话：020 - 87750882

地址：广州市越秀区东风东路703号
粤剧院文化大楼11层（510080）

苏州营业部

电话：0512 - 69560998

传真：0512 - 69560997

地址：苏州市苏州园区苏华路2号
国际大厦六层（215021）

常州营业部

电话：0519 - 88059972

传真：0519 - 88051000

地址：常州市武进区延政中路2号
世贸中心B栋2008-2009（213121）

杭州营业部

电话：0571- 56282608

传真：0571- 56282601

上海浦东南路营业部

电话：021- 61017393

传真：021- 61017396

重庆营业部

电话：023 - 67917658

传真：023 - 67901088

地址：杭州市上城区江城路889号
香榭商务大厦7-E（310009）

地址：上海市浦东新区浦东南路
256号1905B室（200125）

地址：重庆市江北区西环路8号B幢
8-2、8-3、8-3A号（400020）

无锡营业部

电话：0510-82827006

地址：无锡市南长区槐古豪庭15号
7楼（214000）

