

股指期货



期货研究所

金融期货分析师

席卫东

执业资格号：F0249000

期货投资咨询从业证书号：Z0001566

电话：025-84787995

E-mail: xwd@163.com

股指期货策略周报

一、宏观分析

(一) 非上市公司合规可到交易所上市

证监会 11 日发布的《非上市公司监督管理办法》明确，非上市公司到交易所上市，应当遵守相关规定。向特定对象发行或者转让后股东可以超过 200 人。

与征求意见稿相比，《办法》调整了定向发行对象范围和人数限制，核心员工纳入发行对象范围，修改了小额融资豁免标准，12 个月内发行股票累计融资额低于公司净资产的 20% 可豁免核准；明确《办法》施行前股东超过 200 人的股份公司纳入监管范围。

证监会有关部门负责人介绍，《办法》确定了非上市公司的范围，提出了公司治理和信息披露的基本要求，明确了公开转让、定向转让、定向发行的申请程序。《办法》的发布标志着非上市公司监管纳入法制轨道。

证监会有关部门负责人表示，下一步证监会将尽快推出相关配套规则，包括公开转让、定向发行、定向转让、投资者准入门槛等方面，力争在明年 1 月 1 日《办法》正式施行前基本完成。

与征求意见稿相比，《办法》就以下几个方面的监管规定做了调整：

一是修改了公司准入条件。考虑到股权明晰是公众公司监管的一个重要基础，《办法》第三条增加“股权明晰”作为准

入条件。同时，鉴于“主营业务明确”的规定难以用一个确切的标准衡量，删除了相关要求。

二是调整了定向发行对象范围和人数限制。考虑到科技型、创新型企业往往需要通过相应的激励和约束机制留住核心人员等内部员工，根据征求意见过程中社会各界的建议，《办法》将核心员工纳入发行对象范围，并规定了核心员工的认定程序。在确定发行对象数量时，除公司股东外，其他发行对象合计不得超过 35 人。

三是修改了小额融资豁免标准。在公开征求意见过程中，市场各方普遍认为“1000 万元”的豁免标准偏低。考虑到非上市公司个体情况差异较大，将小额融资豁免标准由绝对值改为相对值，规定“12 个月内发行股票累计融资额低于公司净资产的 20%的”，豁免核准。

四是增加了打击内幕交易行为的监管要求。打击内幕交易是维护证券市场健康发展的重要措施之一，为了完善非上市公司监管事项，在“法律责任”一章中增加了有关内幕交易查处的规定。

五是明确了非上市公司到交易所上市的要求。在征求意见过程中，市场各方普遍担心公司申请成为非上市公司后，未来能否到交易所上市。因此，《办法》第六十条明确，非上市公司到交易所上市应当遵守相关规定。

六是适当增加了非上市公司并购重组的原则性要求。为了规范非上市公司并购重组行为，在《办法》中适当增加了有关公司治理、信息披露、聘请相关中介机构出具专业意见、防控内幕交易等原则性要求，并明确非上市公司发行股份购买资产应当按照“定向发行”的有关规定办理。

七是明确本办法施行前股东超过 200 人的股份公司纳入监管范围。在征求意见的过程中，市场各方建议明确将此前股东已超过 200 人的股份公司纳入非上市公司监管的处理办法。为此，《办法》第六十一条规定“本办法施行前股东人数

超过 200 人的股份有限公司，依照有关法律法规进行规范，并经中国证监会确认后，可以按照本办法的相关规定申请核准。”

（二）央企第三轮增持 国投电力南方航空“中标”

央企增持蔚然成风。继宝钢回购及中国建筑、华侨城、中国通用、中煤能源、长江电力等 7 家央企控股上市公司获大股东增持后，昨日又有两家央企上市公司被大股东增持。

国投电力（600886）今日公告，公司 10 月 11 日接到公司控股股东国家开发投资公司通知，国投公司通过上交所证券交易系统增持公司股份 200 万股。本次增持后国投公司直接持有公司股份 21.69 亿股，约占公司已发行总股份的 61.66%。国投公司拟在未来 12 个月内继续择机增持公司股份，增持总金额不超过 10 亿元。

无独有偶，南方航空（600029）亦于今日公告，公司于 2012 年 10 月 11 日收市后接到公司控股股东中国南方航空集团公司的通知，2012 年 10 月 11 日，南航集团通过上海证券交易所交易系统以买入方式增持公司 A 股股份共计 500 万股。

本次增持前，南航集团持有公司 A 股股份 41.45 亿股，占公司已发行股份总数的 42.22%。本次增持后，南航集团持有本公司 A 股股份 41.50 亿股，占公司已发行股份总数的 42.27%。

此外，南航集团通过在香港的直接及间接全资附属公司持有南方航空 10.65 亿股 H 股股份，本次增持后南航集团直接及间接持有的公司 A 股及 H 股股份占公司已发行股份总数的 53.12%。南航集团拟在未来 12 个月内，继续增持公司 A 股股份，累计增持比例不超过公司已发行股份总数的 2%。

（三）基金下周将再赴海外路演 将会见美国基金同业

拯救 A 股的重任寄望于外援。下周，中国的一些基金公司将再赴美国，继续向海外的投资者路演，希望吸引更多的 QFII 进入 A 股，这一方面符合监管层为 A 股引入资金的意愿，也将为基金公司带来实际收益——成为 QFII 的投顾或管理人可以获

得相应服务费用。

记者获悉，组织这次活动的是中金公司。这些基金公司届时会参加全美华人金融协会举办的年会。

往年，中国基金公司参加该年会的目的只是行业交流。但今年基金公司显然有着更功利的图谋。

“参加全美华人金融协会年会只是行程的很小一部分。”中金公司有关人士告诉记者。“向海外机构交流介绍 QFII 业务是此次美国之行的主题。”一家即将出发的基金公司人士表示。

无独有偶，国庆节前，上海证券交易所、深圳证券交易所和中国金融期货交易所分别组团赴北美、欧洲、韩国和日本、中东地区，向境外投资机构介绍中国资本市场和 QFII 制度，一些基金公司也参与当中，向海外的机构投资者介绍基金公司 QFII 资金管理业务。

两批有组织的路演，引起了市场的关注。“可能不久后，资本市场就会看到路演的成果。”有基金公司人士表示。

（四）20 家大基金高管聚北京 新领导张育军强调维稳

10 月 10 日，国庆长假之后的第三个工作日。下午，一场规模不算大、规格不算低的基金公司高管会议在中国证券监督管理委员会的某个会议室低调举行。

《机构投资》从多方证实，这是一次“新领导见面会”。不过，这也不仅仅是一次“新领导见面会”——在此次会议上，证监会新任主席助理张育军与基金公司高管们进行座谈，重点聚焦于基金行业的发展。

这是张育军就任新职后首次召开基金公司高层会议。

令业界忐忑的是，上半年基金公司的收入和净利同比双双呈现明显下滑，基金行业的发展将面临何种新要求和新思路？

（五）其它信息

促消费新政或将锁定重启汽车家电下乡

明年铁路基建投资不低于 5200 亿。

产业资本密集“抄底” 增持潮 10月或遇真空期。

证监会设立上市公司监管二部，专门监管创业板。

深交所将加快推动农业企业上市。

我国拟推进 500 个高标准基本农田示范县建设。

辽宁 1591 亿元投资打造综合交通运输网。

电监会出台意见支持河南试点电改。

人民币兑美元汇率创汇改以来新高。

汇金增持建行计划完成 累计买入 1.44 亿股

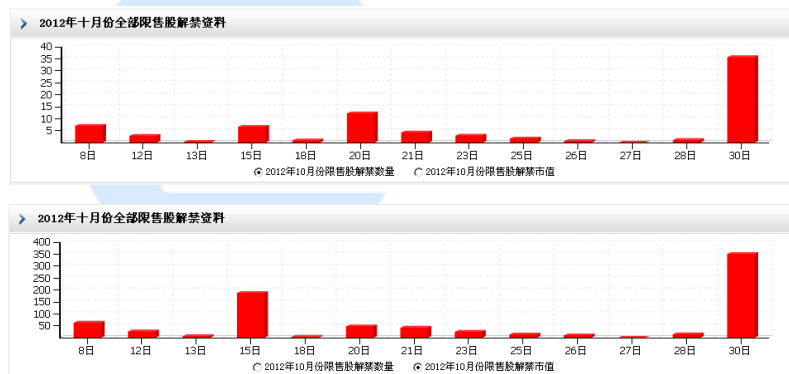
汇金 10 日增持农行 573 万股 未来半年将继续增持

9 月外币贷款放量 10 月降准或可期。

社科院：料今年 GDP 增长 7.7% 明年升至 8.2%。

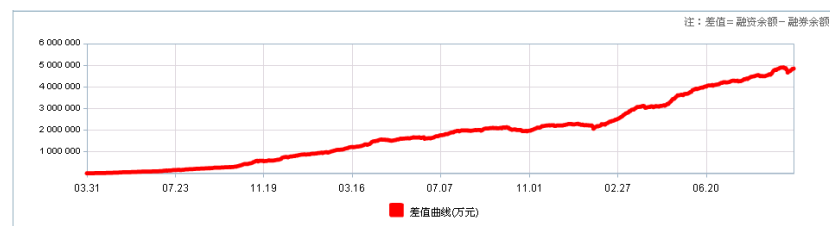
二、金融数据

(一) 2012 年十月份全部限售股解禁资料

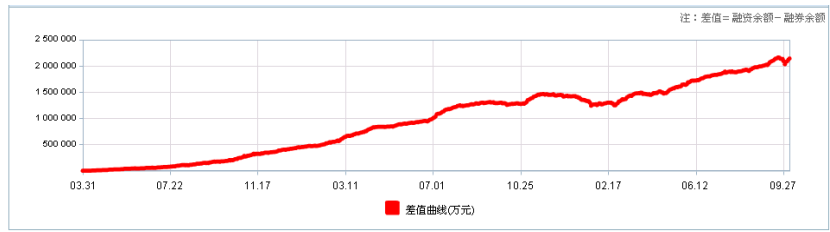


(二) 融资余额与融券余额差值

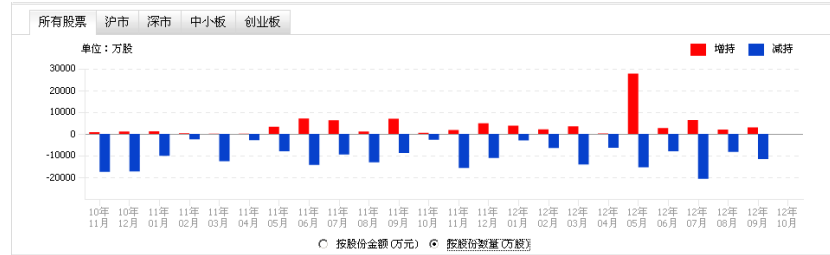
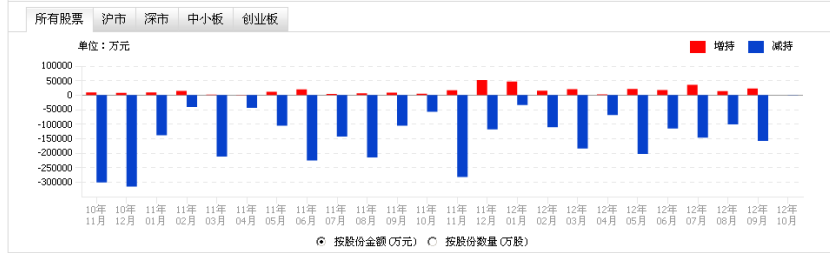
上海



深圳

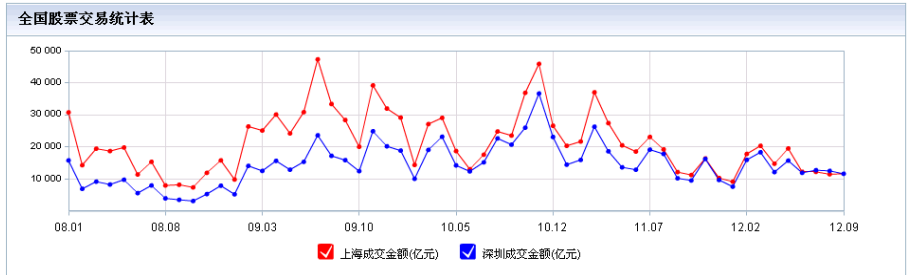


(三) 两市高管持股变动

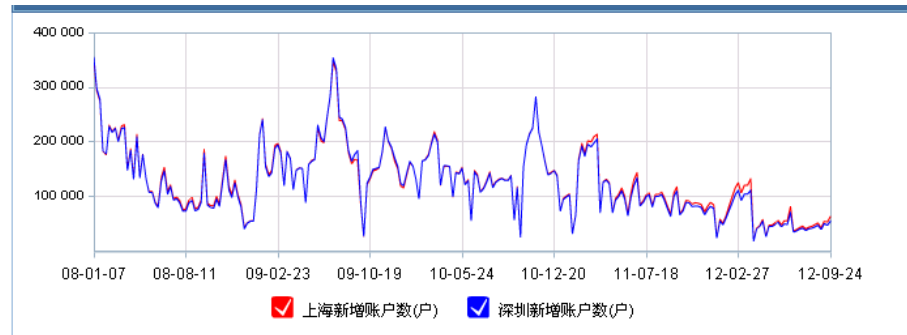


(四) 全国股票交易统计

数据日期	发行总股本		市值总值		成交金额		成交量		A股最高综合股价指数		A股最低综合股价指数	
	上海	深圳	上海	深圳	上海	深圳	上海	深圳	上海	深圳	上海	深圳
2012年09月	24490.33	7175.96	145002.93	68944.45	11549.00	11550.00	143278.00	112487.00	2145.00	946.09	1999.48	853.30
2012年08月	24466.33	7121.05	142246.65	67318.31	11458.00	12461.00	136402.00	116212.00	2176.79	952.45	2032.54	861.58
2012年07月	24330.98	7092.00	145228.16	67963.85	12182.00	12657.00	134908.00	107375.00	2244.83	966.34	2100.25	866.51

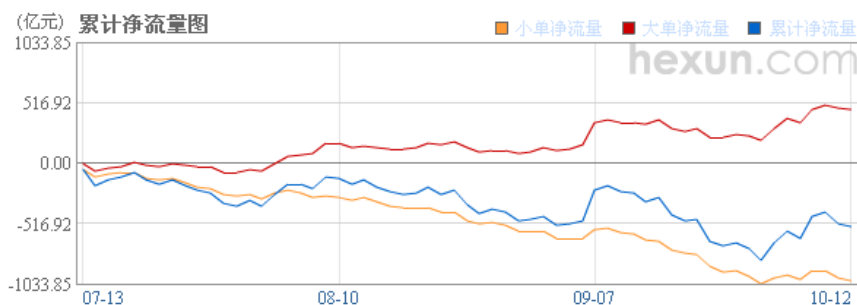


(五) 股票账户统计表



三、微观分析

1、资金流向：大资金平稳流出，小资金震荡流出，有下挫趋势。



从沪深两市资金累计净流量图可以看出，本周大单资金前期呈现相对平稳流出，小单净流量也开始流出，显示市场有回落迹象。

2、股市数据情况

统计项	沪	深
股票数	998	1,539
总股本(亿股)	24539.47	718.1
总市值(亿元)	146677.6	70004.84
流通股本(亿股)	19131.1	514.79
流通市值(亿元)	122148.34	45247.07
平均市盈率	11.36	21.41
平均市净率	1.53	2.09

下图为历史底部静态估值列表：

	极值估值	底部估值	底部估值
估值状况	12.09 (325)	14.73 (998)	14.07 (1664)
对应目前点位	1996	2431	2322

按照 998 点和 1664 点估值状况，对应目前指数是 2322-2431，如若达到极限估值指数是 1996 点。

四、波动分析

1、市场简述：

股指本周总体震荡，周一下跌后周二收复失地并有此轮反弹新高，其后 3 天均是震荡。本周仍是利好为主，增持消息不断，管理层不断维稳。截止收盘，期指主力合约 IF1210 报 2307.2 点。沪深 300 现指报 2304.53 点。

2、k 线分析：

股指期货周 k 线显示为一阳十字星，处于方向选择位置。

股指期货日 k 线显示，技术上有形成双底可能，形态上存在走出下降通道的可能。后期看方向选择。

3、均线分析：

股指期货价格仍运行在长期均线压制下，但已经站上多条中短期均线多日，中线形成上有压力，短线则是下有支撑。

4、趋势分析：

股指期货周 k 线走势显示，下跌趋势尚未改变，但日 k 线则有转出下降趋势可能，但有效改出还需等待。

五、结论与建议

1、趋势展望：

本周震荡之后，短线面临方向选择。政策面总体依然是偏暖，管理层维稳不断，利好预期仍在，内外利好依然是主流，震荡格局似乎还未改变，但是，周五夜间外盘的下跌可能会对股指产生短线压制。目前已经处于政策多发期，市场将会根据政策随时做出多空反映。政策面和外围局势仍将是影响期指走势主因。

从技术面、资金面、政策面分析，短线或许震荡，之后也许有反弹，但中线反弹的条件还在观察。

首先，从技术面看，中线处于方向选择中，短线或许有震荡整固修复指标，但未来趋势还待观察。

其次，从资金面政策面分析，中长期管理层推动各类资金入市的观点没有发生变化。海外路演、增持回购等信息频出，利好因素远多于利空，管理层表态均为正面。短期新股扩容有减缓迹象。这种情况下市场将随政策和消息选择方向。

但是，与外围市场相比，A 股市场仍严重背离，对 A 股有中长线向上吸引作用。

2、操作建议：

中期建议：中期不超过 30%多单持仓。

短期建议：经过一周的总体震荡整固后，仍有震荡整固可能，短线银行等权重股有走强可能，但题材股有退潮迹象，外盘下跌将对 A 股产生压力，货币政策仍预期趋于宽松，预期经济政策将继续偏暖，综合考虑股指仍将以震荡来等待方向的选择。

3、 止损设置：

多单：止损 2100，止盈 2500

空单：止损 2500，止盈 2200

特别声明

本报告的信息来源于已公开的资料，我们力求但不保证这些信息的准确性、完整性或可靠性。报告内容仅供参考，报告中的信息或所表达观点不构成期货交易依据，新纪元期货有限公司不对因使用本报告的内容而引致的损失承担任何责任。投资者不应将本报告为作出投资决策的惟一参考因素，亦不应认为本报告可以取代自己的判断。在决定投资前，如有需要，投资者务必向咨询期货研究员并谨慎决策。

本报告旨在发送给新纪元期货有限公司的特定客户及其他专业人士。报告版权仅为新纪元期货有限公司所有，未经书面许可，任何机构和个人不得以任何形式翻版、复制和发布。如引用发布，需注明出处为新纪元期货有限公司研究所，且不得对本报告进行有悖原意的引用、删节和修改。

新纪元期货有限公司对于本免责申明条款具有修改权和最终解释权。

公司机构

总部

电话：0516 - 83831105

传真：0516 - 83831100

地址：江苏省徐州市淮海东路153号
新纪元期货大厦（221005）

北京东四十条营业部

电话：010 - 84261653

传真：010 - 84261675

地址：北京市东城区东四十条68号
平安发展大厦4层403、407室
(100027)

南京营业部

电话：025 - 84787997

传真：025- 84787997

地址：南京市玄武区北门桥路10号
04栋3楼（210018）

广州营业部

电话：020 - 87750882

地址：广州市越秀区东风东路703号

苏州营业部

电话：0512 - 69560998

传真：0512 - 69560997

常州营业部

电话：0519 - 88059972

传真：0519 - 88051000

粤剧院文化大楼11层（510080）

地址：苏州市苏州园区苏华路2号
国际大厦六层（215021）

地址：常州市武进区延政中路2号
世贸中心B栋2008-2009（213121）

杭州营业部

电话：0571 - 56282608

传真：0571 - 56282601

地址：杭州市上城区江城路889号
香榭商务大厦7-E（310009）

上海浦东南路营业部

电话：021 - 61017393

传真：021 - 61017396

地址：上海市浦东新区浦东南路
256号1905B室（200125）

重庆营业部

电话：023 - 67917658

传真：023 - 67901088

地址：重庆市江北区西环路8号B幢
8-2、8-3、8-3A号（400020）

无锡营业部

电话：0510 - 82827006

地址：无锡市南长区槐古豪庭15号
7楼（214000）

