

焦炭

区间震荡，高抛低吸

投资策略

中期策略 下游需求不旺，焦炭将维持弱勢

短期策略 近期焦炭维持区间震荡，1900-2000区间高抛低吸，注意在1950附近的走势

市场综述

今日连焦1205合约以1961元/吨开盘，收盘价为1956元/吨，上涨1.28%，最高1993元/吨，最低1959元/吨，成交9040手，持仓量为4170手，日增仓-386手。连焦1205合约今日小幅高开后一路上行，午后有所回落，之后窄幅震荡。成交量较上一个交易日大幅增加。

基本面信息

1，现货焦炭市场稳定，一级冶金焦太原报价为1950元/吨（车板含税价），较上日持平；天津港报价为2075元/吨（平仓含税价），较上日持平；二级冶金焦上海报价为1960元/吨（出厂含税价），较上日持平；河北唐山报价为1925元/吨（到厂含税价），较上日持平。

2，炼焦煤价格平稳，成交良好。河北唐山1/3焦煤到厂含税报1580元/吨，邯郸主焦到厂含税报1700元/吨。山西临汾地区安泽主焦精煤出厂含税报1650元/吨，原煤1050元/吨。

3，大商所焦炭库存方面情况，天津港库存量为14000吨，较上日持平；连云港库存量为10000吨，较上日持平；中钢国际库存量为1000吨，较上日持平。

4，中国国家外汇管理局周三（12月28日）刊载于官方网站的新闻稿显示，中国外汇储备主要构成来源——银行代客结售汇11月为逆差8亿美元，这也是2010年初有数据纪录以来首次出现逆差。

5，周三（12月28日）消息，中国国务院副总理李克强近日称，明年继续实施积极的财政政策，在总量上要保持适度的财政赤字和国债规模，中央财政支出增幅预计还会超过今年。新华社周二（12月27日）晚间报导援引他在全国财政工作座谈会上的发言并称，在结构上要更加突出重点：积极推动扩大内需，积极促进结

化工品分析师

刘成博

电话：

0516-83831127

执业证编号：

F0273471

电子邮件：

cbliu1985@126.com

构调整 and 改革, 积极保障和改善民生, 切实保证重点领域支出需要。

技术分析

点评:

右图显示的是, 投资家软件, 第一栏焦炭主力合约1205近两日的5分钟K线图, 第二栏必盈三线技术指标, 第三潮起潮落技术指标。

今日价格全天在分水岭上方运行, 并有主力资金介入。



持仓分析

点评:

从排名前20位多空主力持仓情况来看, 多头主力增仓121手, 空头主力减仓1911手。从持仓结构来看, 主力空头获利了结意愿较强, 而主力多头开始介入。

多头持仓量龙虎榜					空头持仓量龙虎榜				
会员号	会员名	多头持仓	增减		会员号	会员名	空头持仓	增减	
1	33	中钢期货	335	-8	109	浙江永安	920	-557	
2	49	海通期货	162	-23	52	中粮期货	204	3	
3	110	中证期货	110	20	51	银河期货	134	125	
4	117	江苏弘业	92	36	235	中融汇信	92	-1	
5	103	中国国际	65	5	169	安粮期货	80	47	
6	71	中信建投	64	48	181	格林期货	34	33	
7	181	格林期货	60	-21	43	鲁证期货	34	17	
8	50	浙江新世纪	57	31	187	徽商期货	33	31	
9	70	宝城期货	55	29	103	中国国际	32	15	
10	152	南华期货	54	7	173	广发期货	27	15	
11	66	国信期货	49	40	71	中信建投	26	5	
12	109	浙江永安	43	11	14	信达期货	21	21	
13	57	美尔雅期货	41	-1	195	瑞达期货	21	16	
14	60	方正期货	32	2	56	申银万国	20	-10	
15	56	申银万国	32	-6	158	天富期货	20	20	
16	107	浙江中大	32	-13	57	美尔雅期货	18	5	
17	30	国泰君安	29	-10	49	海通期货	17	15	
18	43	鲁证期货	27	-46	160	冠通期货	15	2	
19	151	国海良时	26	20	120	天琪期货	14	13	
20	211	大华期货	25		58	北京中期	13	-6	
		合计	1390	121			合计	1775	-191

天然橡胶

沪胶在24000-26000震荡筑底

投资策略

中期策略 中长期看沪胶进入筑底阶段，可逢低建立中线多单

短期策略 在区间24000-26000 震荡，高抛低吸

市场综述

今日沪胶主力1205合约跳空低开于25000，开盘后围绕开盘价震荡下行至收盘，盘中最高触及25215，最低探至24725，最后收于24890，较上一交易日结算价下跌130，跌幅为0.52%。全天成交量为820242手，成交量与上一交易日大幅增加，持仓增加24858手至275080手。今日日胶指数开盘于267.8，高开震荡，早盘开盘后曾冲高，回落后维持震荡至收盘，全天最低探至266.1，最高升至269.3，最后收盘于267.1，与上一交易日相比上涨0.45%。

基本面信息

28日昆明云垦橡胶国标一级天然橡胶报价27500元/吨，与上一交易日相比持平，国标二级天然橡胶报价24500元/吨，与上一交易日相比持平。泰国 USS3橡胶现货平均价格为89.66泰铢/公斤，与上一交易日相比上涨0.065泰铢/公斤。

据《汽车新闻》消息，日前多家分析机构对2012年美国车市全年销量进行了预测，均持看涨观点，其中摩根士丹利（MorganStanley）甚至预计明年美国汽车销售量将达1,400万辆。各分析机构认为，车市增长的原因包括失业率下降、信用提升、车企推出新品及老化车辆更新换代等。所有预测数字均处于1,300万辆和1,400万辆的区间内，下限值和上限值分别来自于富国银行（WellsFargo）和摩根士丹利。平均预期值为1,360万辆，较今年预期值1,270万辆至1,280万辆增长6-7%。关于2012年销量的预测跨度为100万辆，小于之前推测2011年各机构预测数值跨度的150万辆。

泰国商务部副部长 SiritwatKachornprasart 日前表示，由于遭受50年来最大的洪水灾害，泰国11月汽车出口量同比暴跌92.1%至6,258辆。

美国汽车网站 Edmunds.com 日前预测，在今年下半年强劲复苏的基础上，2012年美国汽车总销量将达1,360万辆。

洪灾导致泰国11月汽车销量同比暴跌67.5%。

据彭博社消息，日本汽车制造商预期明年日本国内的新车销量将有所恢复，原因在于日本政府延长了购车减税政策的期限，并将推行补贴政策。

国际橡胶研究组织(IRSG) 12月19日称，全球2012年橡胶需求将达2720万吨。IRSG 预估明年天然橡胶需求增加4.6%，且合成橡胶需求料增长5.5%。明年天然橡胶产量可能增长5.1%。

据彭博社消息，由于美国车市库存逐渐走高，因而以通用汽车为首的各车企或将出台更多销售刺激方针，或者着手削减产量，以缓解库存压力。

化工品分析师

吴宏仁

电话：

0516-83831180

执业证编号：

F0273475

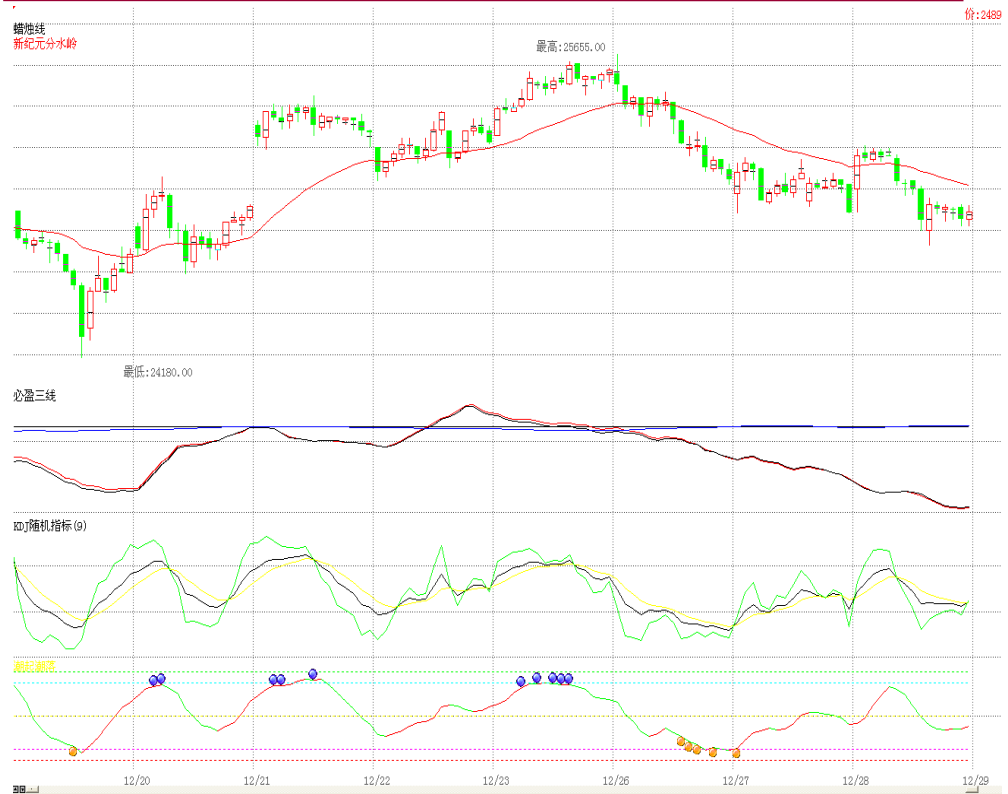
电子邮件：

wuhongren@188.com

技术分析

点评：

从技术上看，今日沪胶期价低开维持震荡，15分钟必赢三线指标显示，主力线与综合线重合程度较强，显示主力控盘程度较强，盘中主力线下跌，尾盘微涨，显示主力对后市看法偏多。今日分水岭下跌，盘中期价围绕分水岭震荡，尾盘收盘低于分水岭。后市沪胶主力1205合约将继续在24000-26000区间震荡筑底，可谨慎逢低在24000上方建立多单。下方支撑24000，上方阻力26000。



持仓分析

交易品种：ru1205

交易日期：20111228

名次	会员简称	成交量	比上交易日增减	名次	会员简称	持买单量	比上交易日增减	名次	会员简称	持卖单量	比上交易日增减
1	中证期货	36184	9492	1	华联期货	7378	16	1	浙江永安	11417	5847
2	浙江永安	35971	6381	2	安信期货	6006	143	2	中国国际	10806	940
3	海通期货	30160	1629	3	新湖期货	5807	106	3	金元期货	6114	-227
4	徽商期货	22598	12913	4	国泰君安	5755	254	4	银河期货	5491	706
5	申万期货	22205	3819	5	海通期货	5228	11	5	格林期货	5136	375
6	浙商期货	17560	3962	6	成都倍特	4798	536	6	招商期货	4780	-38
7	中国国际	16634	2085	7	北京中期	4302	144	7	成都倍特	4411	1049
8	光大期货	16406	8666	8	南华期货	3935	504	8	广发期货	2864	-299
9	国海良时	16379	5115	9	光大期货	3864	86	9	申万期货	2842	90
10	迈科期货	16277	7946	10	长江期货	3082	1992	10	海通期货	2775	-805
11	银河期货	14248	3173	11	中证期货	3039	241	11	中证期货	2680	-67
12	南华期货	14142	2511	12	华安期货	2423	2058	12	南华期货	2597	-450
13	宝城期货	14009	5203	13	中银国际	2397	331	13	光大期货	2522	-26
14	北京中期	13965	2416	14	浙江永安	2321	-464	14	中辉期货	2392	76
15	浙江中大	13825	3410	15	中国国际	2232	208	15	国投期货	2164	2004
16	鲁证期货	13101	3410	16	瑞达期货	2140	-42	16	新湖期货	2067	106
17	上海大陆	13020	824	17	浙江中大	2082	105	17	浙商期货	2056	426
18	安信期货	12813	10032	18	江苏弘业	2075	391	18	华泰长城	2003	-400
19	东航期货	12396	-212	19	银河期货	2043	-166	19	宝城期货	1992	1127
20	国泰君安	12316	4108	20	经易期货	2040	146	20	东海期货	1849	-29
合计		364209	96883			72947	6600			78958	10405

点评：

从排名前21位的多空持仓大户最新动向来看，28日多空双方均大幅增仓，显示市场对后市短期看法有分歧。

免责声明

本报告的信息来源于已公开的资料，我们力求但不保证这些信息的准确性、完整性或可靠性。报告内容仅供参考，报告中的信息或所表达观点不构成期货交易依据，新纪元期货有限公司不对因使用本报告的内容而引致的损失承担任何责任。投资者不应将本报告为作出投资决策的惟一参考因素，亦不应认为本报告可以取代自己的判断。在决定投资前，如有需要，投资者务必向咨询期货研究员并谨慎决策。

本报告旨在发送给新纪元期货有限公司的特定客户及其他专业人士。报告版权仅为新纪元期货有限公司所有，未经书面许可，任何机构和个人不得以任何形式翻版、复制和发布。如引用发布，需注明出处为新纪元期货有限公司研究所，且不得对本报告进行有悖原意的引用、删节和修改。

新纪元期货有限公司对于本免责声明条款具有修改权和最终解释权。

联系我们

总部

地址：江苏省徐州市淮海东路153号新纪元期货大厦

电话：0516-83831105 83831109

北京东四十条营业部

地址：北京市东城区东四十条 68 号平安发展大厦 407 室

电话：010-84261653

南京营业部

地址：南京市北门桥路 10 号 04 栋 3 楼

电话：025-84787997 84787998 84787999

广州营业部

地址：广州市越秀区东风东路 703 号粤剧院文化大楼 11 层

电话：020-87750882 87750827 87750826

苏州营业部

地址：苏州园区苏华路 2 号国际大厦六层

电话：0512-69560998 69560988

常州营业部

地址：江苏省常州市武进区延政中路 2 号世贸中心 B 栋 2008

电话：0519-88059972 0519-88059978

杭州营业部

地址：浙江省杭州市上城区江城路 889 号香榭商务大厦 7-E、F

电话：0571-56282606 0571-56282608

上海浦东南路营业部

地址：上海市浦东新区浦东南路 256 号 1905 室

电话：021-61017393

重庆营业部

地址：重庆市江北区西环路 8 号 B 幢 8-2、8-3、8-3A 号房

电话：023-67900698 023-67109158

全国统一客服热线：0516-83831105 83831109

欢迎访问我们的网站：<http://www.neweraqh.com.cn>