



早盘简报

2011年8月15日星期一

最新国际财经信息

- 1、周五(12日)公布的数据显示,中国7月广义货币增长14.7%,狭义货币增长13.1%;当月人民币贷款增加4926亿元,外币贷款增加1亿美元;当月人民币存款减少6687亿元,外币存款减少87亿美元;银行间市场交易活跃,市场利率有所回落。
- 2、中国住房和城乡建设部周五(12日)称,今年1-7月,全国城镇保障性住房和棚户区改造住房已开工建设721.8万套,开工率72%(不含西藏自治区)。中国正努力向今年建设1,000万套保障房的目标靠近。
- 3、美国商务部周五(12日)公布,美国7月零售销售月率上升0.5%,至3904.2亿美元,核心(剔除汽车)零售销售月率上升0.5%,至3235.8亿美元,均好于预期,并双双创下今四个月以来最大月率涨幅,因加油站和电子产品销售大幅上涨。
- 4、有意大利政府消息人士周五(12日)表示,意大利内阁已经批准了一项包含旨在2013年实现预算平衡的节俭措施在内的紧急法案,该法案将允许政府向年收入超过9万欧元的公民征收5%的“团结税”。

最新大宗商品动态

美元指数//////////



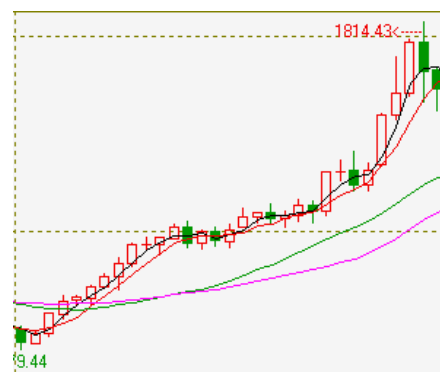
美元指数 12日开盘74.66, 最高74.89, 最低74.37, 收于74.5, 下跌0.14%。

原油//////////



原油指数12日开盘86.57, 最高87.99, 最低85.42, 收于86.47, 下跌0.38%。

黄金(伦敦金)//////////



伦敦金12日开盘1765.13美元/盎司, 最高1767.79美元/盎司, 最低1723.47美元/盎司, 收于1746.44美元/盎司, 下跌1.01%

农产品

【豆市：芝加哥豆市技术转强，连盘豆市逢低入多】

USDA 8月供需报告对豆市已然形成基础性利多,那么在宏观市况维稳的条件配合之下,豆类市场有望止跌回升。连盘豆油周线收十字星线,止跌迹象明显,本周又是斐波纳齐交易周期的重要转折点,重归升势是大概率事件,9950一线站稳多单积极入场;大豆稳站4550多单持有,豆粕稳站3310多单持有;整体而言,豆市上方均面临缺口压力,弥合缺口需要量能进一步配合,关注仓量变动。(新纪元期货研究所 王成强)

【棉花：资金重新入场，期价遭遇争夺】

郑棉指数上周五个交易日呈四阳一阴格局,受宏观经济影响周一期价冲高回落报收小阳线十

字星。周二开盘后五分钟便重挫553点录得阶段新低20190元/吨，随后震荡上扬。周三、周四郑棉指数均维持震荡横走，周五期价冲高回落，呈长上影阳线，日内击破5日和10日均线。截至上周五，期现基差为-838元，现货市场显现出对棉花后市看空的力度较大，而期货市场有抗跌意愿。美棉指数上周五大幅收涨3.97美分，12月合约以停板报收，将对低迷的国内市场有所提振。预计郑棉周一高开后震荡偏多，建议前期空单减仓持有，短线观望为宜。（新纪元期货研究所 石磊）

【白糖：领军多头再度增仓共振，后市仍将有新高】

上周五郑糖冲破前高后回落，以小阴线报收消化获利盘抛压，收盘基本与周四持平，未破坏反弹节奏；回顾一周现货报价，多数产销区周涨幅过百元，西北部分地区涨幅高达300元/吨，8字头糖价已相当普遍；上周私营分析机构 Datagro 及巴西甘蔗行业协会 Unica 密集下调巴西中南部产量预期，最新预估3157万吨，较7月份调低2.5%，下调修正时间间隔之短异于往年，将对国际糖价形成确切利多；上周五多头主力前三再度增仓共振，冲击前高过程中持仓情绪积极平稳，当前展开第五浪上攻的条件已经成熟，建议回撤低位建立的多单轻仓持有，空单止损，新进多单参考止损位设定在短期均线粘合区7350附近。（新纪元期货研究所 高岩）

【早籼稻：期价或将维持2540-2610区间震荡，短线操作为主】

上周早稻期货冲高回落，周一周二期价震荡上行，周三周四期价冲高回落震荡整理，周五收盘期价重新下跌至各均线系统下方，成交量萎缩，持仓减少，上涨动能不足。近期南方早籼稻大面积上市，收购价格高开稳步上涨，对早稻期货有一定支撑。但基本面缺乏特别利好消息，早稻上涨动力不足。技术面上，期价多次上攻60日线无果，近期期价或将维持2540-2610区间震荡，短线操作为主。（新纪元期货研究所 张伟伟）

工业品

【沪铜：观望或短线操作】

金融市场和商品市场在经历了动荡的一周之后，上周恢复一些平静和稳定，铜价上周触底企稳回升。伦铜沪铜上周均创自2010年12月初以来的最低点，下半周逐渐企稳回升，最终伦铜报收于8877点，沪铜报收于66512点。基本面最新动态，电荒、钱荒、利润薄等阻碍了我国部分地区有色金属企业生存发展，大多数中小型铜企经营状况较为困难，这将对铜价有一定的打压，目前市场不安情绪仍在，短期或将陷入整理，建议继续观望或短线操作。（新纪元期货研究所 程艳荣）

【沪铅：关注能够有效上攻万七关口】

上周美国信用评级遭下调后至市场恐慌性抛盘情绪达到极致，金属价格跌破年内低点同时技术指标全线被破坏，金属严重超卖。但在美联储宣布维持低利率至2013年后，价格获得一定支撑，逢低买盘的涌入又形成强劲反抽。沪铅主力合约探底反抽，周线上一根外涵大阴孕线报收。短期在市场出现反弹后，价格上攻均线附近动能有所减退，周四周五，两天收阴。本周铅价如能站稳10日均线，后市有望再度试探万七形成上攻。本周以日内短线操作为主，暂时保持偏多思路。（新纪元期货研究所 刘文莉）

【螺纹钢：4800 一线有支撑，可入尝试性多单】

宏观经济不稳定削弱市场信心，螺纹期价亦受此拖累，举步维艰。上周期价经过上半周的大幅下挫后，利空消息基本得到消化，下半周呈现了超跌后的小幅反弹格局，波动幅度加大。就钢材基本面而言，供需情况良好，原材料价格坚挺，期价存在继续上攻的动力。技术面上，上方均线系统的压力依然较大，短期内期价向上突破的难度较大。预计后市期价或将延续小幅反弹的格局，前期中线多单可继续谨慎持有；由于波动加剧，短线投资者以日内偏多操作为主。（新纪元期货研究所 尚甜甜）

【黄金：受两大利空打压，金价短期继续回落】

目前，对金价利空的因素主要是获利盘的了结和风险偏好的升温。近期金价的快速上涨积累的获利盘开始了结，8月11日和12日全球最大的黄金上市交易基金(ETF)——SPDR Gold Trust连续减仓36.35吨；最新公布的美国商品期货交易委员会(CFTC)数据显示，8月9日当周COMEX期金净多头头寸大减35,079手。随着欧美股市的全线反弹，投资者的风险偏好也持续升温，如果欧美股市继续上涨，可能会有更多的资金撤出黄金市场进入股市。这两大利空因素都加大了短期内金价继续回落的风险。12日现货黄金和(COMEX)黄金期货价格都震荡下行，但跌幅有限，现货黄金收盘下跌1.01%，COMEX 12月黄金期货收盘下跌0.51%。短期内，国内沪金也将跟随国际金价震荡下行。（新纪元期货研究所 刘成博）

【橡胶：期价或延续反弹 静待明确方向】

外盘原油反弹带动昨日橡胶强势反弹。中国7月汽车产销数量环比下滑，同时天胶生产进入旺季，合成橡胶价格高位震荡。持仓方面空方减仓力度较大。短期内沪胶或延续反弹，密切关注沪胶主力1201合约上方阻力位34500，如果期价有效突破这个点位，则空单止盈离场，可建立短线多单；如果不能有效突破34500，则继续持有空单。1201合约下方支撑位32400。（新纪元期货研究所 吴宏仁）

【LLDPE：反弹动能减弱 难免再度探底】

连塑上周重挫至低点10490后跟随市场整体走势快速反弹，上周五于11200下方止步，最高触及11190，周线走出长下影十字星，以5点之差收于11000下方，周振幅整整700点，波动剧烈。市场超常规的巨幅震荡，加之暴跌之后各国政府祭出的一系列挽救信心的举措，以及好坏参半但时有亮点的经济数据，目前正扰乱着投资者的判断，市场波动的无序性增加，但纵观整体市场，多数品种的波动区间仍处于合理范围之内。虽然反弹力度略超预期，但连塑仍处于标普调降评级时的12000点之下，周五再这一关键价位冲高回落，反弹动能有衰减迹象，当前于11000附近处于暂时的平衡之中，本周市场将继续关注最新的经济数据以验证之前的悲观判断，加之PE现货市场的疲弱，连塑本周承压、再度探底的可能性较高，但短期内继续大幅波动的概率降低，创出新低的可能性不高，操作上背靠12000逢高偏空操作。同时仍需密切欧债的最新动向，以及SEC对标普展开调查的意外冲击。（新纪元期货研究所 陈小林）

金融期货

【股指期货：上方面临压力，观望或日内短线操作】

上周期指超跌反弹，在市场情绪逐渐平稳之后，周五收出小阴线对前期报复性反弹进行小幅

修正，但成交量明显小于阳线成交量。同时持仓上可以看出空头主力减持明显，市场有望继续上行。但是期指上方2925-2955一带面临跳空缺口和均线压力，虽然本周并未加息，但目前的宏观环境能否支持本周上行突破还需进一步确认。预计本周冲高回落概率较大，8月9日恐慌性低点2700短期内恐难以触及。建议2925-2955一带被突破前空头轻仓，无仓观望或波段操作，多单谨慎持有；若突破成功，保守者空单离场、多单持有，激进者适当加多，止损设在2860；若突破失败，保守者空单谨慎持有，多单跌破2840减持，激进者可以少量做空，止损设在2955。（新纪元期货研究所 张雷）



早盘提示信息

2011年8月15日星期一

说明:

- 1、除特别备注，以下中长建议皆针对主力合约；
- 2、下表所言支撑、压力皆指主力合约的短线阻力；
- 3、压力和支撑即是短线操作的建议止损位和(或)建议目标位；
- 4、支撑或压力也是中长建议中试探性建仓的止损位。

农产品

大豆	日内预测:	震荡走强	支撑:	4480	压力:	4750
	中长建议:	寻找季节性做多机会。				
	点评及建议:	USDA 8月份的供需报告利多豆市；连豆支撑4550，上方缺口存在压力，战略性多单择机入场				
豆粕	日内预测:	震荡走强	支撑:	3250	压力:	3450
	中长建议:	宏观不确定因素激增，但粕市迎接旺季，中期积极看涨				
	点评及建议:	豆粕上方缺口存在强烈压力，需仓位配合积极配合，有效突破3300至3330多单持有				
豆油	日内预测:	震荡走强	支撑:	9900	压力:	10500
	中长建议:	波段做多操作				
	点评及建议:	芝加哥市场豆油库存遭下调，利多油脂市场；连豆油突破9900至9950压力区域，多单继续持有，关注仓位配合				
棉花	日内预测:	高开偏多	支撑:	20500	压力:	21673
	中长建议:	前期空单减仓继续持有。				
	点评及建议:	郑棉指数上周五个交易日呈四阳一阴格局。美棉指数上周五大幅收涨3.97美分，12月合约以停板报收，将对低迷的国内市场有所提振。预计郑棉周一高开后震荡偏多，建议前期空单适当减仓，短线观望为宜。				
白糖	日内预测:	平开高走	支撑:	7347	压力:	7630
	中长建议:	新多单依托5日线持有，空单止损。				
	点评及建议:	上周五冲高回落消化获利盘抛压，收盘价基本与周四持平，未破坏反弹节奏；多头前三再度增仓共振，冲击前高过程中持仓情绪平稳乐观，当前展开第五波上攻的条件比较成熟，建议多单依托短期均线密集区7350一带轻仓持有，不宜沽空隔夜。				
玉米	日内预测:	平开高走	支撑:	2376	压力:	2445

	中长建议:	1205多单设定2380为保护性止盈位轻仓持有, 中线沽空不到时机。				
	点评及建议:	冲高回落缩量整固, 进出场资金基本持平, 当前 2400 至 2385 区域均线支撑密集, 不跌破则多单可持有不变, 从资金配合情况看, 仍具备刷新反弹高点的条件, 中线沽空不宜。				
强麦	日内预测:	弱势震荡	支撑:	2700	压力:	2758
	中长建议:	期价低位徘徊, 中线暂时观望				
	点评及建议:	上周强麦期货大幅下挫, 期价低位徘徊。目前国内主产区新麦收购平稳, 价格整体稳定。技术面上, 2700一线的支撑较强, 强麦期价大幅下跌的可能性不大, 近期期价或将弱势反弹, 逢低短多操作为主。				
早籼稻	日内预测:	区间震荡	支撑:	2560	压力:	2611
	中长建议:	上周期价冲高回落, 低位多单谨慎持有				
	点评及建议:	上周早稻期货冲高回落, 周五收盘期价重新下跌至各均线系统下方, 成交量萎缩, 持仓减少, 上涨动能不足。近期南方早籼稻大面积上市, 收购价格高开稳步上涨, 对早稻期货有一定支撑。但基本面缺乏特别利好消息, 早稻后续上涨动力不足。技术面上, 期价多次上攻60日线无果, 近期期价或将维持2540-2610区间震荡, 短线操作为主。				
工业品						
铜	日内预测:	震荡整理	支撑:	66000	压力:	68200
	中长建议:	中线继续观望				
	点评:	市场不安情绪仍在, 期价陷入震荡, 可继续观望或短线操作。				
锌	日内预测:	低开震荡	支撑:	16000	压力:	17000
	中长建议:	中线继续观望				
	点评:	市场不安情绪仍在, 期价或将陷入震荡, 可继续观望或短线操作。				
铝	日内预测:	低开高走	支撑:	17000	压力:	17800
	中长建议:	短期仍以反弹看待, 等待市场企稳				
	点评:	近期在市场情恐慌绪减退后, 短期底部有企稳迹象, 市场信心有所恢复, 中线上涨动能亦恢复, 空单逢低离场, 伺机入多。				
铅	日内预测:	震荡整理	支撑:	16500	压力:	16800
	中长建议:	短期仍以反弹看待, 等待市场企稳				
	点评:	近期在市场情恐慌绪减退后, 短期底部有企稳迹象, 市场信心有所恢复, 但k线形态上形势上攻动能有所减弱, 近期调整可能性较大, 短线操作为宜。				
螺纹钢	日内预测:	弱势震荡	支撑:	4800	压力:	4900
	中长建议:	期价超跌企稳现象, 中线前期多单轻仓持有				

	点评:	技术面上上方均线系统对期价的压制较强, 短期内向上突破难度较大, 预计短期内期价弱勢震荡的可能性大。				
黄金	日内预测:	震荡	支撑:	350	压力:	360
	中长建议:	避险保值需求仍在, 中长期涨势不改				
	点评及建议:	短期受风险偏好的升温 and 获利盘的了结, 金价将有所回落; 中长期来看欧美债务问题以及市场对美国第三轮量化宽松政策(QE3)的预期升温将对支持金价形成有力的支撑。				
橡胶	日内预测:	震荡	支撑:	32400	压力:	34500
	中长建议:	微观基本面利空期价, 中长期空势不改				
	点评及建议:	外盘原油反弹带动昨日橡胶强势反弹。中国 7 月汽车产销数量环比下滑, 同时天胶生产进入旺季, 合成橡胶价格高位震荡。持仓方面空方减仓力度较大。短期内沪胶或延续反弹, 密切关注沪胶主力 1201 合约上方阻力位 34500, 如果期价有效突破这个点位, 则空单止盈离场, 可建立短线多单; 如果不能有效突破 34500, 则继续持有空单。1201 合约下方支撑位 32400。				
塑料	日内预测:	低开平走	支撑:	10800	压力:	11100
	中长建议:	背靠 12000 逢高偏空操作				
	点评及建议:	反弹动能有衰减迹象, 本周市场将继续关注最新的经济数据以验证之前的悲观判断, 加之 PE 现货市场的疲弱, 连塑本周承压、再度探底的可能性较高, 但短期内继续大幅波动的概率降低, 创出新低的可能性不高				
PVC	日内预测:	低开平走	支撑:	7800	压力:	8000
	中长建议:	逢高偏空操作				
	点评及建议:	总体交投依然清淡, 受系统性风险主导, 但非热点品种, 建议少量参与。				
PTA	日内预测:	高开高走	支撑:	9500	压力:	9800
	中长建议:	逢低建立多单, 空单逐步减仓观望				
	点评及建议:	PTA 主力1201合约, 上周五个交易日日均收阳线, 周线报收长下影中阳线, 期价探底回升站上均线系统各均线, 上周大涨464点。隔夜原油指数周五收阴线十字星, 上涨动力减弱。消息面, 大连70吨的PX项目因疑似泄露问题将停产, 这将推动PTA价格。预计PTA周一继续高开高走的可能性较大。建议逢低建立多单, 空单逐步减仓观望。				
金融产品						
股指期货	日内预测:	震荡上扬	支撑:	2830	压力:	2925
	中长建议:	2700或探得阶段底部, 激进者可在跳空缺口突破后尝试少量加持多单, 待调控政策退出后逐步增加头寸。				
	点评及建议:	上周股指超跌反弹, 周五虽小阴线修正, 但持仓和成交量能显示还有进一步上攻意愿。虽然本周并未加息, 但目前的宏观环境能否支持本周上行突破跳空缺				

口还需进一步确认。预计本周冲高回落概率较大，8月9日恐慌性低点2700短期内恐难以触及。建议2925-2955一带被突破前空头轻仓，无仓观望或波段操作，多单谨慎持有；若突破成功，保守者空单离场、多单持有，激进者适当加多，止损设在2860；若突破失败，保守者空单谨慎持有，多单跌破2840减持，激进者可以少量加空，止损设在2955。

免责声明

本报告的信息来源于已公开的资料，我们力求但不保证这些信息的准确性、完整性或可靠性。报告内容仅供参考，报告中的信息或所表达观点不构成期货交易依据，新纪元期货有限公司不对因使用本报告的内容而引致的损失承担任何责任。投资者不应将本报告为作出投资决策的惟一参考因素，亦不应认为本报告可以取代自己的判断。在决定投资前，如有需要，投资者务必向咨询期货研究员并谨慎决策。

本报告旨在发送给新纪元期货有限公司的特定客户及其他专业人士。报告版权仅为新纪元期货有限公司所有，未经书面许可，任何机构和个人不得以任何形式翻版、复制和发布。如引用发布，需注明出处为新纪元期货有限公司研究所，且不得对本报告进行有悖原意的引用、删节和修改。

新纪元期货有限公司对于本免责声明条款具有修改权和最终解释权。

联系我们

总部

地址: 江苏省徐州市淮海东路 153 号新纪元期货大厦

电话: 0516-83831105 83831109

北京东四十条营业部

地址: 北京市东城区东四十条 68 号平安发展大厦 407 室

电话: 010-84261653

南京营业部

地址: 南京市北门桥路 10 号 04 栋 3 楼

电话: 025-84787997 84787998 84787999

广州营业部

地址: 广东省广州市越秀区东风东路 703 号粤剧院文化大楼 11 层

电话: 020-87750882 87750827 87750826

苏州营业部

地址: 苏州园区苏华路 2 号国际大厦六层

电话: 0512-69560998 69560988

常州营业部

地址: 江苏省常州市武进区延政中路 2 号世贸中心 B 栋 2008

电话: 0519-88059972 0519-88059978

杭州营业部

地址: 浙江省杭州市上城区江城路 889 号香榭商务大厦 7-E、F

电话: 0571-56282606 0571-56282608

全国统一客服热线: 0516-83831105 83831109

欢迎访问我们的网站: <http://www.neweraqh.com.cn>