



早盘简报

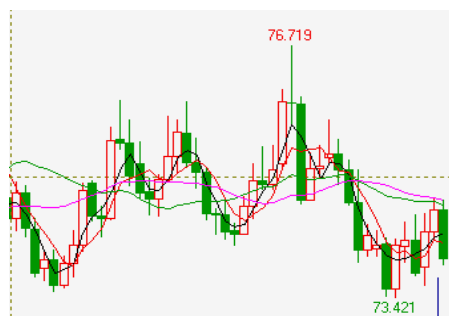
2011年8月4日星期四

最新国际财经信息

- 1、美国商务部最新公布的数据显示，6月份美国工厂订单三个月中第二次下降，尽管略好于经济学家预期，但仍然表明制造商已经因经济的疲软而感到吃力。数据显示，6月份，美国工厂订单数量月比下降0.8%，至4406.9亿美元。
- 2、美国供应管理协会(ISM)周三(8月3日)公布，美国7月ISM非制造业指数为52.7，创2010年2月以来最低，当时也是52.7，此前市场预期为53.7，6月为53.3。
- 3、民间就业服务机构ADP Employer Services周三(3日)发布的报告显示，7月ADP民间就业人数增加11.4万人，高于分析师预期的增加10万人，主要受服务部门增员带动。
- 4、欧盟统计局周三(8月3日)公布，欧元区6月零售销售月率上升0.9%，为13个月(2010年5月以来)最快增速，受德国销售激增带动。此前市场预期上升0.5%。同时，欧元区6月零售销售年率下降0.4%，好于预期的下降1.0%。

最新大宗商品动态

美元指数//////////



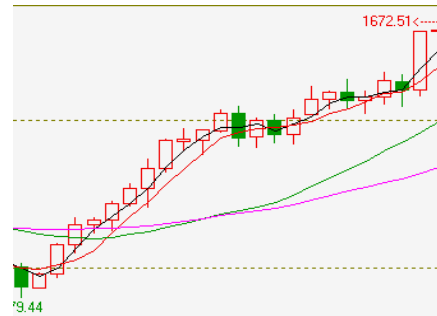
美元指数 3日开盘74.57，最高74.69，最低73.86，收于73.94，下跌0.85%。

原油//////////



原油指数3日开盘94.34，最高94.83，最低92.84，收于93.17，下跌1.93%。

黄金（伦敦金）//////////



伦敦金3日开盘1660.3美元/盎司，最高1672.51美元/盎司，最低1652.12美元/盎司，收于1661.76美元/盎司，上涨0.08%。

农产品

【豆市：经济成长忧虑触发获利盘，豆市短期迎调整】

除贵金属外，隔夜外盘商品普遍收跌，经济成长忧虑及欧洲债务问题，严重敲打着市场敏感的神经；芝加哥市场亦难幸免，遭遇获利盘抛压，豆市油脂几乎回吐前日全部涨幅。我国食用油龙头企业存在跟风提价的冲动，这将限制豆油回落幅度，但连豆油主力合约未能站稳 10400 多单减仓，跌落 10300 多单谨慎离场；连豆已逼近 4750 至 4800 年内高压区，获利出逃盘涌现，或将考验 4670 支撑；连粕十数日菱形整理形态，屡攻 3400 未果，一旦下破 3360，技术回落将扩大至 3310 一带。(新纪元期货研究所 王成强)

【棉花：高开震荡，短线偏多操作】

郑棉主力1201合约周三低开走低，下跌175元，最终报收于21210元/吨，逼近震荡区间下沿。

资金开始向远月1205合约转移，3日1205合约继续大幅增仓放量，但目前棉花市场中资金离场观望的情绪仍较浓。美棉指数8月3日震荡加剧，大幅收跌2.68美分，上方5周均线压制作用较强。外强内弱的格局或将延续，4日郑棉低开后续预计将维持弱势震荡，有突破阶段低点21155的可能性。建议前期空单22000之下继续持有，下破21000可适当加仓，亏损多单逢高减仓离场。（新纪元期货研究所 石磊）

【白糖：新增多空激烈对峙胜负未决，日内将宽幅震荡】

昨日郑糖惯性低开，开盘试破 7270 但即刻收复，随后交易时间期价增仓放量上行，独立于美糖弱势报收抵抗性中阳线；云南紧随广西公布最新产销数据，利好力度不及预期，临近周五国储糖抛售，市场预期成交价格将创新高，现货价格坚挺依旧，报价下调地区走货量寥寥，糖厂仍有挺价惜售心理；昨日 1201 合约多头主力普遍增仓，但其中华泰长城一改常态同时增持空单 8500 余手，新增多空短线对峙激烈，日内仍难决胜负，期价将宽幅震荡，不破短线支撑 7250 短多可谨慎持有，已有空单持有不追空。（新纪元期货研究所 高岩）

【早籼稻：日内短线操作为主】

周三早稻高开震荡走低，期价收光头阴线。相关监测数据显示，6月中旬至今，国内七成省区市大米价格均出现上涨。与去年同期相比，8月1日全国籼米价格分别上涨 21.8%。市场认为今年南方多发的旱涝灾情是此轮米价上涨的重要推手。昨日早稻期货成交回归清淡，持仓略有减少。隔夜外盘，谷物市场集体回落，美糙米期货小幅收跌，今日期价仍将维持震荡，短期关注 2600 一线支撑，日内短线操作为主。（新纪元期货研究所 张伟伟）

工业品

【沪铜：短期调整仍未结束，建议多单逢高减持】

欧美债务危机和经济不确定性动摇投资者信心以及智利铜矿罢工接近尾声传言打压铜价，伦铜周三跌至近一个月低点，报收于 9549 点。沪铜周三在 72000 一线展开激烈争夺，收盘侥幸站在 72000 之上，报收 72060 点，但伦铜周三大幅下跌，将打压沪铜今日低开在 71200 一线，今日或将无力上攻 72000，中期仍有望震荡上行，但短期调整仍未结束，建议多单逢高减持以避风险。（新纪元期货研究所 程艳荣）

【沪铅：经济成长忧虑 LME 金属全线收低】

上周美国公布的制造业数据逊于预期，且 7 月 29 日公布的第二季度 GDP 增长率疲软已经令市场承压，金属大幅回落，回吐近一个月的涨幅。昨晚美国商务部公布美国 6 月工厂订单回落 0.8%，此宏观经济数据疲软打压金属市场下挫，LME 金属全线收低，经济低迷加剧投资者对金属需求放缓担忧，金属价格有进一步下跌动能，但美元的走软给金属些许支撑，美联储将在下周举行政策会议，有分析人士认为美联储或采取第三轮量化宽松举措刺激经济。金融市场当前仍面临较大变数。以短线轻仓操作。（新纪元期货研究所 刘文莉）

【螺纹钢：期价高位震荡，提防回落风险】

需求回升、库存下降，利好消息接踵而至，螺纹钢期货走出一波探底回升行情，尤其是近月合约 1110 合约在现货价格走高的带动下，涨幅较大。但是近日在美债危机的影响下，市场整体环境恶化，沪钢上升动能略显不足。昨日螺纹钢主力合约 1201 合约盘中上探上方压力线 4960 无果，午盘窄幅震荡，收于一根十字星，上行动能有所减弱。伴随着主力资金移仓，日内 1201 合约增仓幅度较大，成交量较之昨日大幅增加。技术面上 5 日均线依然较强，上方 4960 压力较大。指标上，KDJ 指标中三线高位有回落的迹象。MACD 指标中，两线平行运行。预计后市期价高位震荡的可能性大，建议期价若下破 5 日均线，前期多单适量减仓，做保护性止盈。（新纪元期货研究所 程艳荣）

【橡胶：高位震荡调整 日内偏空操作】

近期产胶区天气不好，造成天胶供应略紧，同时合成橡胶价格上涨等对天然橡胶价格构成支撑。持仓方面，多空双方均有增仓，且增仓力度相当。技术面看，期价昨日收于上行趋势线下方，今日或震荡下行。综合来说，短期沪胶或维持震荡调整，日内关注沪胶主力 1201 合约下方支撑位 35000，上方阻力位 36350。（新纪元期货研究所 吴宏仁）

【LLDPE：外盘忧虑情绪继续蔓延 连塑压力未减】

PE 市场的信心继续承受来自宏观担忧的考验，原油隔夜在库存继续增加的直接利空打压下继续下挫，纽约商交所原油期货 9 月合约结算价下跌 1.84 美元，至 93.1 美元，跌幅达 2%。

昨晚公布的上周美国商业原油库存增加 100 万桶，汽油库存飙升，令市场再度印证了“全球特别是美国经济增长正在放缓、原油需求正在萎缩”的担忧。

近期中国、欧洲和美国最新的经济数据不约而同的表明经济增速正在放缓，而意大利和西班牙债券市场也受到了主权债务忧虑的困扰，昨晚 10 年期意大利国债收益率周三涨至 6.16% 的 14 年新高。此外美国周二达成了提高债务上限的协议，但其信用评级仍可能遭到下调，受此影响，投资者心态依然谨慎，逃离风险资产的动作仍在持续。

近日连塑盘中抗跌但同样滞涨，目前距离 12000 支撑只有咫尺之遥，料今日开盘将被击穿，维持上日操作建议，盘中减仓，收盘前未收回 12000 则全部离场，否则轻仓多单继续持有，暂时仍不宜沽空。（新纪元期货研究所 陈小林）

金融期货

【股指期货：短期有结束整固迹象，等待做多机会】

尽管受美股大跌影响，期指今日大幅低开，但随后一波反弹行情，权重及题材个股均大幅反弹，受此带动，股指即转跌回升，快速走高。期指一度翻红。今日银行股再次出现盘中拉升现象，这对后市将产生积极影响。期指空单在利空情况下减持较多，说明空头缺乏底气，期指今天在外盘大跌的情况下出现走强，显示了 A 股的相对独立性。市场压抑已久，后期具备再次反弹的可能性，建议时刻等待逢低做多机会，尽管市场利空偏多，但避免做空。（新纪元期货研究所 席卫东）



早盘提示信息

2011年8月4日星期四

说明:

- 1、除特别备注，以下中长建议皆针对主力合约；
- 2、下表所言支撑、压力皆指主力合约的短线阻力；
- 3、压力和支撑即是短线操作的建议止损位和(或)建议目标位；
- 4、支撑或压力也是中长建议中试探性建仓的止损位。

农产品

| | | | | | | |
|----|--------|---|-----|-------|-----|-------|
| 大豆 | 日内预测: | 震荡整理 | 支撑: | 4650 | 压力: | 4750 |
| | 中长建议: | 寻找季节性做多机会。 | | | | |
| | 点评及建议: | 商品市场宏观环境不佳，美豆遭遇获利盘抛压而收跌；连豆4750至4800年内高压区，面临短期调整，破4700或寻支撑至4670至4680区域 | | | | |
| 豆粕 | 日内预测: | 震荡整理 | 支撑: | 3300 | 压力: | 3450 |
| | 中长建议: | 宏观不确定因素激增，但粕市迎接旺季，中期积极看涨 | | | | |
| | 点评及建议: | 连粕若下破3360至3380区域支撑，价格跌幅扩大至3310一带的风险较大，多单注意减仓调整仓位 | | | | |
| 豆油 | 日内预测: | 震荡整理 | 支撑: | 10150 | 压力: | 10500 |
| | 中长建议: | 波段做多操作 | | | | |
| | 点评及建议: | 食用油龙头企业存跟风涨价冲动，豆油未能有效突破10350至10400压力区域，多单宜减仓 | | | | |
| 棉花 | 日内预测: | 低开震荡 | 支撑: | 21000 | 压力: | 22000 |
| | 中长建议: | 前期中长线空单22000之下继续持有，亏损多单逢高减仓观望 | | | | |
| | 点评及建议: | 郑棉仍处底部区间震荡，美棉指数昨日晚间报收小阴线，尽管突破重要技术关口，美棉并未像预期提振郑棉，外强内弱的格局或将延续。建议前期空单继续持有，亏损多单逢高减仓止损离场。 | | | | |
| 白糖 | 日内预测: | 低开高走 | 支撑: | 7180 | 压力: | 7450 |
| | 中长建议: | 未效跌穿 7250 多单可谨慎持有，空单逢低分批止盈。 | | | | |
| | 点评及建议: | 昨日郑糖惯性低开，但独立于美糖弱势以抵抗性阳线报收，新增多空激烈对峙，短线胜负未决，云南产销数据利好稍弱于预期，今日郑糖或低开开宽幅震荡，中线仓位暂不调整，短线多看少动。 | | | | |
| 玉米 | 日内预测: | 低开整理 | 支撑: | 2368 | 压力: | 2416 |
| | 中长建议: | 1205设定2375为多单保护性止盈位，空头暂缓入场。 | | | | |
| | 点评及建议: | 冲高回落，放量报收墓碑十字线，持仓止减回增，若短线再次上试 2300 至 2315 | | | | |

| | | | | | | |
|------------|--------|---|-----|-------|-----|-------|
| | | 区间压力无果则反弹将告一段落，建议获利短多逢高止盈，中线多单适当调高保护性止盈位至 2375，短空盯紧建仓时机。 | | | | |
| 强麦 | 日内预测: | 震荡整理 | 支撑: | 2770 | 压力: | 2790 |
| | 中长建议: | 期价高开低走，低位多单谨慎持有 | | | | |
| | 点评及建议: | 周三强麦期货高开震荡走弱，成交量回归清淡，持仓量小幅减少。3日的小麦托市拍卖成交较上周大幅减少，目前新麦收购也处于僵局状态，农户惜售心理较重。隔夜外盘，谷物市场集体回落，美麦指数收跌 1.01%，今日国内强麦期货或将震荡偏弱，短空操作为主。 | | | | |
| 早籼稻 | 日内预测: | 震荡整理 | 支撑: | 2585 | 压力: | 2612 |
| | 中长建议: | 期价高开低走，中线暂时观望 | | | | |
| | 点评及建议: | 周三早稻高开震荡走低，期价收光头阴线。相关监测数据显示，6月中旬至今，国内七成省市区大米价格均出现上涨。与去年同期相比，8月1日全国籼米价格分别上涨21.8%。市场认为今年南方多发的旱涝灾情是此轮米价上涨的重要推手。昨日早稻期货成交回归清淡，持仓略有减少。隔夜外盘，谷物市场集体回落，美糙米期货小幅收跌，今日期价仍将维持震荡，短期关注2600一线支撑，日内短线操作为主。 | | | | |
| 工业品 | | | | | | |
| 铜 | 日内预测: | 低开震荡 | 支撑: | 71000 | 压力: | 73000 |
| | 中长建议: | 中期或将保持震荡上行之势，但短期调整仍未结束，建议中线多单逢高减持。 | | | | |
| | 点评: | 伦铜周三大幅走低，或将打压沪铜今日大幅低开在 71200 一线，短期调整仍未结束。 | | | | |
| 锌 | 日内预测: | 低开震荡 | 支撑: | 18000 | 压力: | 19000 |
| | 中长建议: | 中期或将保持震荡上行之势，但短期调整仍未结束，建议中线多单逢高减持。 | | | | |
| | 点评: | 伦锌周三大幅走低，或将打压沪锌今日大幅低开在 18100 一线，短期调整仍未结束。 | | | | |
| 铝 | 日内预测: | 低开震荡 | 支撑: | 18000 | 压力: | 18500 |
| | 中长建议: | 中线多单轻仓持有 | | | | |
| | 点评及建议: | 沪铝近期大幅上涨，周五获利回吐，价格向下回调的压力减轻，向下空间有限，但市场近期不确定因素多，价格波动较大，短线轻仓操作。 | | | | |
| 铅 | 日内预测: | 低开震荡 | 支撑: | 17000 | 压力: | 17300 |
| | 中长建议: | 中线多单轻仓持有 | | | | |
| | 点评及建议: | 上周美国公布的制造业数据逊于预期，且 7 月 29 日公布的第二季度 GDP 增长率疲软已经令市场承压，金属大幅回落，回吐近一个月的涨幅。昨晚美国商务部公布美国 6 月工厂订单回落 0.8%，此宏观经济数据疲软打压金属市场下挫， | | | | |

| | | | | | | |
|-------------|--------|--|-----|-------|-----|-------|
| | | LME 金属全线收低，经济低迷加剧投资者对金属需求放缓担忧，金属价格有进一步下跌动能，但美元的走软给金属些许支撑，美联储将在下周举行政策会议，有分析人士认为美联储或采取第三轮量化宽松举措刺激经济。金融市场当前仍面临较大变数。以短线轻仓操作。 | | | | |
| 螺纹钢 | 日内预测: | 高位震荡 | 支撑: | 4900 | 压力: | 4960 |
| | 中长建议: | 上行压力较大，主力 1201 合约中线多单可逢高适量减仓。 | | | | |
| | 点评: | 现货价格和原材料市场普涨，预计后市期价高位震荡的可能性大，若下破 5 日均线，前期多单可适量减仓，做保护性止盈。 | | | | |
| 橡胶 | 日内预测: | 震荡调整 | 支撑: | 35000 | 压力: | 37500 |
| | 中长建议: | 微观基本面利空期价，中长期空势不改 | | | | |
| | 点评及建议: | 近期产胶区天气不好，造成天胶供应略紧，同时合成橡胶价格上涨等对天然橡胶价格构成支撑。持仓方面，多空双方均有增仓，且增仓力度相当。技术面看，期价昨日收于上行趋势线下方，今日或震荡下行。综合来说，短期沪胶或维持震荡调整，日内关注沪胶主力 1201 合约下方支撑位 35000，上方阻力位 36350。 | | | | |
| 塑料 | 日内预测: | 低开平走 | 支撑: | 11900 | 压力: | 12300 |
| | 中长建议: | 盘中破 12000 减仓，收盘前未收回 12000 则全部离场，否则轻仓多单继续持有 | | | | |
| | 点评及建议: | 信心继续承受来自宏观担忧的考验，原油库存增加 100 万桶，汽油库存飙升，令市场再度印证了“全球特别是美国经济增长正在放缓、原油需求正在萎缩”的担忧。维持上日操作建议，盘中减仓，收盘前未收回 12000 则全部离场，否则轻仓多单继续持有，暂时仍不宜沽空。 | | | | |
| PVC | 日内预测: | 低开平走 | 支撑: | 8400 | 压力: | 8500 |
| | 中长建议: | 适当长持，可继续背靠 8400 偏多操作 | | | | |
| | 点评及建议: | 总体交投依然清淡，近期跟进连塑强势，表现积极，后市仍有一定空间，但非热点品种，建议少量参与。中短线依然可偏多操作。 | | | | |
| PTA | 日内预测: | 低开震荡 | 支撑: | 9400 | 压力: | 9750 |
| | 中长建议: | 前期多单谨慎持有，逢高可适当减仓 | | | | |
| | 点评及建议: | PTA 高开低走，报收高位阴线，上行遇 20 日均线承压。持仓量有所回落，其中主力空头减持力度较大。隔夜原油指在 3 日晚间继续下挫。预计 PTA 日内低开后震荡偏多的可能性较大。建议前期多单可逢高适当减持，依托 5 日均线短线操作为主。 | | | | |
| 金融产品 | | | | | | |
| 股指期货 | 日内预测: | 震荡上扬 | 支撑: | 2900 | 压力: | 3300 |
| | 中长建议: | 逐步建仓多单至 30% 仓位待涨。 | | | | |
| | 点评及建议: | 尽管受美股大跌影响，期指今日大幅低开，但随后一波反弹行情，权重及题材个 | | | | |

股均大幅反弹，受此带动，股指即转跌回升，快速走高。期指一度翻红。今日银行股再次出现盘中拉升现象，这对后市将产生积极影响。期指空单在利空情况下减持较多，说明空头缺乏底气，期指今天在外盘大跌的情况下出现走强，显示了 A 股的相对独立性。市场压抑已久，后期具备再次反弹的可能性，建议时刻等待逢低做多机会，尽管市场利空偏多，但避免做空。

免责声明

本报告的信息来源于已公开的资料，我们力求但不保证这些信息的准确性、完整性或可靠性。报告内容仅供参考，报告中的信息或所表达观点不构成期货交易依据，新纪元期货有限公司不对因使用本报告的内容而引致的损失承担任何责任。投资者不应将本报告为作出投资决策的惟一参考因素，亦不应认为本报告可以取代自己的判断。在决定投资前，如有需要，投资者务必向咨询期货研究员并谨慎决策。

本报告旨在发送给新纪元期货有限公司的特定客户及其他专业人士。报告版权仅为新纪元期货有限公司所有，未经书面许可，任何机构和个人不得以任何形式翻版、复制和发布。如引用发布，需注明出处为新纪元期货有限公司研究所，且不得对本报告进行有悖原意的引用、删节和修改。

新纪元期货有限公司对于本免责声明条款具有修改权和最终解释权。

联系我们

总部

地址: 江苏省徐州市淮海东路 153 号新纪元期货大厦

电话: 0516-83831105 83831109

北京东四十条营业部

地址: 北京市东城区东四十条 68 号平安发展大厦 407 室

电话: 010-84261653

南京营业部

地址: 南京市北门桥路 10 号 04 栋 3 楼

电话: 025-84787997 84787998 84787999

广州营业部

地址: 广东省广州市越秀区东风东路 703 号粤剧院文化大楼 11 层

电话: 020-87750882 87750827 87750826

苏州营业部

地址: 苏州园区苏华路 2 号国际大厦六层

电话: 0512-69560998 69560988

常州营业部

地址: 江苏省常州市武进区延政中路 2 号世贸中心 B 栋 2008

电话: 0519-88059972 0519-88059978

杭州营业部

地址: 浙江省杭州市上城区江城路 889 号香榭商务大厦 7-E、F

电话: 0571-56282606 0571-56282608

全国统一客服热线: 0516-83831105 83831109

欢迎访问我们的网站: <http://www.neweraqh.com.cn>