



## 早盘简报

2011年7月28日星期四

### 最新国际财经信息

- 1、美国芝加哥联储周三(27日)公布, 6月中西部制造业指数为84.0, 5月亦为84.0。6月芝加哥联储中西部制造业指数月率下降0.1%, 前值上升0.6%; 年率上升7.1%, 前值上升7.1%。
- 2、经济咨商会周三(27日)公布, 欧元区6月经济领先指标月率下滑0.3%至108.5, 继续显示经济在6月放缓。5月该指标月率下滑0.1%。
- 3、德国联邦统计局周三(27日)公布初步数据显示, 德国7月消费者物价指数(CPI)月率上升0.4%, 年率上升2.4%, 增速小幅高于市场预期, 因能源成本上升。经济学家此前预计, 德国7月CPI月率上升0.3%, 年率上升2.3%。
- 4、意大利统计局周三(27日)公布, 意大利7月商业信心指数为98.5, 创13个月最低水平, 前值为100.5, 企业对意大利经济增长前景愈发担忧。此前经济学家预期, 意大利7月商业信心指数为99.2。

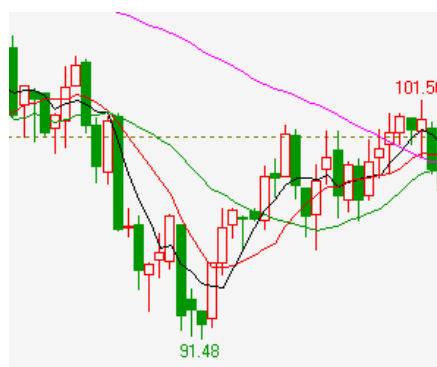
### 最新大宗商品动态

美元指数//////////



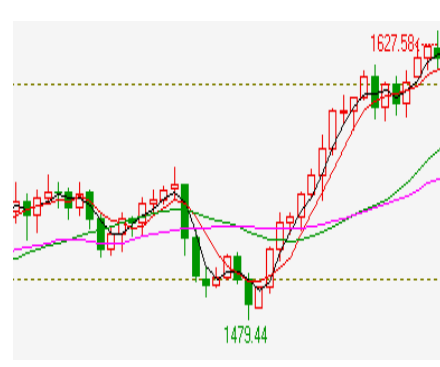
美元指数 27日开盘73.54, 最高74.18, 最低73.42, 收于74.08, 上涨0.73%。

原油//////////



原油指数27日开盘100.32, 最高100.57, 最低98.45, 收于98.64, 下跌2.05%。

黄金(伦敦金)//////////



伦敦金 27日开盘1619.37美元/盎司, 最高1629.58美元/盎司, 最低1609.00美元/盎司, 收于1613.96美元/盎司, 下跌0.33%。

### 农产品

#### 【豆市：外盘影响下震荡横走延续】

美国债务天花板的谈判僵局, 再度来袭的欧洲债务忧虑, 限制市场进一步上行拓展空间的步伐, 芝加哥豆市隔夜在年内高位区域收出对冲阴线, 高位横走甚至价格下滑做技术修正的要求依然存在; 连盘大豆 4600 上方维持震荡, 压力 4670; 豆粕持续增仓放量, 3400 短期有反复, 3350 不破趋势多单继续持有; 豆油 10200 至 10350 震荡整理, 日内调整, 静待技术修正。(新纪元期货研究所 王成强)

#### 【白糖：将延续高位震荡，短多阶段止盈】

昨日郑糖先抑后扬接近7500高位报收十字星线, 早盘减仓放量走低显示回跌多由获利平仓盘市场有风险, 投资需谨慎

请务必阅读正文之后的免责条款部分

抛压引发，至5日均线附近获得盘间支撑后持仓曲线稳中有升，空头入场不积极，多空主力持仓变动谨慎，倾向性不明显，历史高位十字星线也折射出前几日多头狂热情绪明显降温；隔夜ICE原糖仍在巴西中南部产量变数影响下维系高位震荡，再收标准十字星，今日郑糖或平开震荡，短线已无力大幅上冲刷新高点，建议短多可阶段止盈，空单在小时以下周期操作为宜。（新纪元期货研究所 高岩）

### 【棉花：高开震荡，短线偏多】

美棉指数昨日晚间继续大幅回升 2.60 美分，其中 12 月合约上涨 2.85 美分，不仅站上 5 日和 10 日均线，更有效回补前期缺口。在国内市场仍旧低迷时，美棉收高对郑棉的提振昨日已经显现。若投资者继续推动买盘，美棉将进一步走高进而拉高郑棉。预计 27 日郑棉将高开后震荡上行，仍处 21300-22000 震荡区间，建议前期空单继续持有。上涨理由不充分，做多仅限日内（新纪元期货研究所 石磊）

### 【早籼稻：低位多单逢高离场观望，短线偏空操作】

周三早籼稻低开震荡收跌期价收于 60 日线下方，技术面走势疲弱。近期全国早稻丰收预期增强，市场基本面的平稳不支持期价大幅反弹。从持仓动向来看，中粮期货继续增持 4312 手空单，江西瑞奇也增加 1531 手空单；而昨日排名第一的宏源期货大幅减持多单，直接退出持仓排名前 20，主力看空意愿强。隔夜外盘 9 月糙米期货从近期升势中回落，大幅收跌 1.25%。今日期价或将震荡下行，低位多单逢高离场，短线偏空为主。（新纪元期货研究所 张伟伟）

## 工业品

### 【沪铜：中线多单谨慎持有】

美元走强和美国 6 月耐用品订单意外疲软打压铜价下跌，但智利的供应中断问题限制了其跌幅，LME 铜周三夜晚走低，盘中跌破 9800 点，报收于 9777 点，或将打压沪铜今日形成低开之局。消息面，智利 Escondida 铜矿罢工料不会很快结束，因资方周二拒绝劳动局发出的谈判邀请，强硬态度或将造成罢工延长，当日该矿工人罢工进入第五天。沪铜昨日高位震荡整理，短期支撑位 72000，压力位 74000 点，高位风险加大，注意把握节奏调整好仓位。（新纪元研究所 程艳荣）

### 【沪铅：成交渐显活跃 沪铅波动放大】

沪铅昨日上冲至三个月最高价受卖盘抛压回落。以一根中阳线报收。上海交易所调降沪铅交易保证金，成交量大幅增加。价格波动也显示放大。同时移仓换月，资金也转移至 1110 合约，助推 1110 合约铅价大幅走高。但短期高位风险也加大。17700 一线有整固需要。操作上多单谨慎持有。（新纪元研究所 刘文莉）

### 【螺纹钢：弱勢震荡，日内短多操作为主】

昨日螺纹钢主力合约 1110 合约在日内均线附近窄幅震荡，收于一根小阳线，远月 1201 合约涨幅较大，交投较为活跃，可操作性较好。技术面上期价站上 5 日、10 日均线，KDJ 低位回调。

螺纹现货价格与期货价格倒挂，远月 1201 合约价格与主力 1110 合约价格倒挂现象亦较为严重，期现套利和跨期套利机会显现。后市期价有理性回归的需要，价差的理性回归或将伴随着 1201 合约的持续走高和 1110 合约持续走弱，因此后市期价上涨的可能性较大；但是另一方面由于下游需求房地产产业普遍面临资金瓶颈的问题，期价上涨幅度或将受限。预计期价短期内震荡偏弱的可能性较大，建议投资者在短期均线之上进行短多操作，前期中线多单可继续谨慎持有。（新纪元研究所 程艳荣）

### 【橡胶：多单持仓观望】

近 3 个交易日沪胶围绕着上行趋势线震荡，昨日沪胶高开低走，收盘价低于趋势线。上海期货交易所改变天胶期货交易制度、近期合成橡胶厂商减产等支撑期价。持仓方面，多方增仓而空方减仓，显示后市期价或震荡走强。沪胶主力 1201 合约上方阻力位 37500，下方支撑位 35000，建议多单持仓观望。（新纪元期货研究所 魏刚）

### 【LLDPE：料将横盘消化外盘走软压力】

在近期现货市场好转以及装置检修的支撑下，市场信心得以恢复，经过整固，塑料从前期的超跌反弹，逐步演变为旺季乐观预期下的强势行情，长阳突破之后，12000 由压力转变为关键支撑，昨日窄幅震荡、收出标准新高十字星，为典型强势中继走势，上升趋势完好，目前尚无进入尾声的丝毫技术迹象。

连塑近期主要压力，将来自于极度不稳定的国际市场，特别是汇市冲击下的原油价格。目前来看，尽管市场似乎从未认为美债会违约，但在最终减赤方案尘埃落定之前，其对美元甚至全球经济的短期冲击及长期影响依然难料，特别是在欧债问题短期内无法有效解决、当前经济增长乏力的交织之下，原油中短期变动将变得剧烈而难以预测。

然而确定之处在于国内市场的相对强势，发达经济体的乱局，将推动资金至少在短期之内向新兴经济体有一定程度的转移，加之目前塑料现货市场及信心的支撑，料连塑将在 12000 一线震荡消化利空及不确定因素的冲击，短期走出横盘整理的可能性较高，但不排除期间逆势走强或强中更强的可能。

操作上看，原有多单可继续持有，有效跌破 12000 减仓，不宜加仓、不宜做空。日内低开高走概率较大，短线可择机操作。（新纪元期货研究所 陈小林）

## 金融期货

### 【股指期货：短期有结束整固迹象，全力做多】

基本面和消息面没有太多变化，但A股积弱已久，物极必反，小盘股的活跃预示着行情转折，权重股一旦止跌反弹，指数后期面临大幅上涨。因而操作上全力做多。（新纪元期货研究所 席卫东）

2011年7月28日星期四

**早盘提示信息**

说明:

- 1、除特别备注，以下中长建议皆针对主力合约；
- 2、下表所言支撑、压力皆指主力合约的短线阻力；
- 3、压力和支撑即是短线操作的建议止损位和(或)建议目标位；
- 4、支撑或压力也是中长建议中试探性建仓的止损位。

**农产品**

大豆	日内预测:	震荡整理	支撑:	4550	压力:	4700
	中长建议:	寻找季节性做多机会。				
	点评及建议:	债务忧虑下美元指数止跌收阳，芝加哥豆市收出对冲阴线，连豆日内调整，依托4600支撑多单布局				
豆粕	日内预测:	震荡整理	支撑:	3300	压力:	3450
	中长建议:	宏观不确定因素激增，但粕市迎接旺季，中期积极看涨				
	点评及建议:	芝加哥粕市高位收对冲阴线，连粕3360支撑显著，依托于此中期多单积极入场，压力3430至3450区域				
豆油	日内预测:	震荡整理	支撑:	10150	压力:	10500
	中长建议:	波段做多操作				
	点评及建议:	外盘低位整理，连盘豆油日内关注10200至10230区域支撑，短期维持震荡				
棉花	日内预测:	高开偏多	支撑:	21300	压力:	22000
	中长建议:	前期中长线空单22000之下继续持有				
	点评及建议:	美棉指数昨日晚间继续大幅回升2.60美分，其中12月合约上涨2.85美分，不仅站上5日和10日均线，更有效回补前期缺口。在国内市场仍旧低迷时，美棉收高对郑棉的提振昨日已经显现。若投资者继续推动买盘，美棉将进一步走高进而拉高郑棉。预计27日郑棉将高开震荡上行，仍处21300-22000震荡区间，建议前期中空单继续持有。上涨理由不充分，做多仅限日内。				
白糖	日内预测:	平开震荡	支撑:	7330	压力:	7625
	中长建议:	多单调高保护性止盈至7345轻仓持有，仍不宜重仓建立空单。				
	点评及建议:	昨日先抑后扬，早盘回落多由获利平仓盘引发，至5日均获得支撑后上行报收星线，多空持仓变动平稳无明显倾向，日内按高位震荡操作，7500之上不追多，短空尽量在小时以下周期操作。				



玉米	日内预测:	低开高走	支撑:	2315	压力:	2359
	中长建议:	不跌破2310则多单持有, 高位获利空单市价平仓。				
	点评及建议:	延续减仓冲高节奏, 力度放大, 资金流出明显, 将限制冲高力度, 多单底单可逢冲高分批平仓, 2345 之上不追高。				
强麦	日内预测:	震荡走强	支撑:	2770	压力:	2820
	中长建议:	期价震荡走强, 低位多单继续持有				
	点评及建议:	周二强麦期货小幅高开, 震荡收涨0.79%, 成交量和持仓量均处相对高位。近期投资者热情略有提高, 底部下跌空间有限。隔夜外盘美麦指数继续收涨1.33%, 今日国内强麦或将继续震荡走强, 短多操作为主。				
早籼稻	日内预测:	震荡下行	支撑:	2570	压力:	2625
	中长建议:	期价震荡收跌, 低位多单逢高离场观望				
	点评及建议:	周三早籼稻低开震荡收跌期价收于60日线下方, 技术面走势疲弱。近期全国早稻丰收预期增强, 市场基本面的平稳不支持期价大幅反弹。从持仓动向来看, 中粮期货继续增持4312手空单, 江西瑞奇也增加1531手空单; 而昨日排名第一的宏源期货大幅减持多单, 直接退出持仓排名前20。隔夜外盘9月糙米期货收跌1.25%, 今日期价或将震荡下行, 低位多单逢高离场, 短线偏空为主。				
<b>工业品</b>						
铜	日内预测:	低开震荡	支撑:	72000	压力:	74000
	中长建议:	中期或将保持震荡上行之势, 中线多单可谨慎持有。				
	点评:	高位风险加大, 注意把握节奏调整好仓位。				
锌	日内预测:	低开震荡	支撑:	18500	压力:	19500
	中长建议:	中期或将保持震荡上行之势, 中线多单可谨慎持有。				
	点评:	昨日反弹强劲, 反弹的下一目标位 19500 一线, 上冲的同时风险在积聚, 短期或有回调需求, 注意把握节奏调整好仓位,				
铝	日内预测:	低开震荡走强	支撑:	18100	压力:	18300
	中长建议:	中线多单继续持有				
	点评及建议:	电铝连续两日收于 2600 上方, 技术上已实现突破, 将或进一步上涨动能。短期高位价格有整固需求, 逢调整可入多单。				
铅	日内预测:	低开震荡走强	支撑:	17600	压力:	17800
	中长建议:	中线多单继续持有				
	点评及建议:	沪铅昨日以跳空形势高开。早盘维稳于17700附近窄幅波动。午后股市的大幅				

		反弹，商品全球飘红，金属走高，沪铅上冲至三个月最高价受卖盘抛压回落。以一根中阳线报收。昨日上海交易所调降沪铅交易保证金，成交量大幅增加。价格波动也显示放大。移仓换月，资金也转移至1110合约，短期高位的风险也加大。回落整固调整需求较大。操作上多单谨慎持有。				
螺纹钢	日内预测:	弱势震荡	支撑:	4900	压力:	4940
	中长建议:	中线前期低位多单可继续谨慎持有。				
	点评:	技术面上期价站上5日、10日均线，KDJ低位回调。MACD指标中，DIFF线走平，预计后市短期内震荡偏弱的可能性较大。				
橡胶	日内预测:	震荡	支撑:	35000	压力:	37500
	中长建议:	微观基本面利空期价，中长期空势不改				
	点评及建议:	近3个交易日沪胶围绕着上行趋势线震荡，昨日沪胶高开低走，收盘价低于趋势线。上海期货交易所改变天胶期货交易制度、近期合成橡胶厂商减产等支撑期价。持仓方面，多方增仓而空方减仓，显示后市期价或震荡走强。沪胶主力1201合约上方阻力位37500，下方支撑位35000，建议多单持仓观望。				
塑料	日内预测:	低开平走	支撑:	12000	压力:	12300
	中长建议:	多单继续持有，止损上移至12000				
	点评及建议:	连塑强势突破12000后面临短期整理需要，隔夜油价百元下方利空回档至60及20日线附近，震荡格局仍未打破，料继续95-100美元偏弱震荡，近期仍将延续内强外弱格局，操作上多单持有但不宜贸然加仓，维持12000止损位				
PVC	日内预测:	低开平走	支撑:	8400	压力:	8500
	中长建议:	继续可背靠8300偏多操作，适当长持				
	点评及建议:	近期无明显热点，交投清淡，依然跟随连塑震荡走势，整体略显偏强，现货市场状况一般，非热点品种，建议回避。中短线可偏多操作。(1201合约)				
PTA	日内预测:	震荡偏多				
	中长建议:	逢低入中线多单				
	点评及建议:	PTA强势连收阳，站上60日均线，预计PTA将维持9400之上震荡，下一目标位为9800。预计PTA将继续震荡偏多运行，但昨日PTA遭遇大幅减仓缩量，上行动能减弱。建议短线偏多操作，不宜高位追多。				
<b>金融产品</b>						
股指期货	日内预测:	上涨延续	支撑:	2900	压力:	3300
	中长建议:	逐步建仓多单至30%仓位待涨。				
	点评及建议:	基本面和消息面没有太多变化，但A股积弱已久，物极必反，小盘股的活跃预示着行情转折，权重股一旦止跌反弹，指数后期面临大幅上涨。因而操作上全力做多。				

## 免责声明

本报告的信息来源于已公开的资料，我们力求但不保证这些信息的准确性、完整性或可靠性。报告内容仅供参考，报告中的信息或所表达观点不构成期货交易依据，新纪元期货有限公司不对因使用本报告的内容而引致的损失承担任何责任。投资者不应将本报告为作出投资决策的惟一参考因素，亦不应认为本报告可以取代自己的判断。在决定投资前，如有需要，投资者务必向咨询期货研究员并谨慎决策。

本报告旨在发送给新纪元期货有限公司的特定客户及其他专业人士。报告版权仅为新纪元期货有限公司所有，未经书面许可，任何机构和个人不得以任何形式翻版、复制和发布。如引用发布，需注明出处为新纪元期货有限公司研究所，且不得对本报告进行有悖原意的引用、删节和修改。

新纪元期货有限公司对于本免责声明条款具有修改权和最终解释权。

## 联系我们

### 总部

地址: 江苏省徐州市淮海东路 153 号新纪元期货大厦

电话: 0516-83831105 83831109

### 北京东四十条营业部

地址: 北京市东城区东四十条 68 号平安发展大厦 407 室

电话: 010-84261653

### 南京营业部

地址: 南京市北门桥路 10 号 04 栋 3 楼

电话: 025-84787997 84787998 84787999

### 广州营业部

地址: 广东省广州市越秀区东风东路 703 号粤剧院文化大楼 11 层

电话: 020-87750882 87750827 87750826

### 苏州营业部

地址: 苏州园区苏华路 2 号国际大厦六层

电话: 0512-69560998 69560988

### 常州营业部

地址: 江苏省常州市武进区延政中路 2 号世贸中心 B 栋 2008

电话: 0519-88059972 0519-88059978

### 杭州营业部

地址: 浙江省杭州市上城区江城路 889 号香榭商务大厦 7-E、F

电话: 0571-56282606 0571-56282608

**全国统一客服热线: 0516-83831105 83831109**

**欢迎访问我们的网站: <http://www.neweraqh.com.cn>**